

De Negen Nessen Bergen (NH)

Daan Zuiderhoek
Hein Klarenbeek

Erf in de Negen Nessen
Woonerf in the Negen Nessen

Living in a woonerf



Het woone

De Negen Nessen:

De Rougemont-Nes, Mansholt-Nes, Dawson-Nes, Guardini-Nes, Monnet-Nes, Stresemann-Nes, Spaak-Nes, Hallstein-Nes, Joseph Bech-Nes, Bergen (NH), the Netherlands

Stedenbouwkundige / Urban designer: David Zuiderhoek
Architect / Architect: Hein Klarenbeek

Opdrachtgever / Client: Algemeen Burgerlijk Pensioenfonds (ABP)
Ontwerp / Design: 1965

Oplevering / Completion: 1968
Aantal woningen / Number of dwellings: 243

Plangebied / Plan area: 17,1 ha / 17.1 hectares

Dichtheid / Density: 14 wo/ha / 14 dwellings per hectare

Aantal woningtypen / Number of dwelling types: 6

Woninggrootte / Dwelling size: 37-180 m²

Gemeenschappelijke voorzieningen / Communal facilities: park, school

Parkeren / Parking: in eigen garage, parkeerhaventjes en langs wegen / own garage, parking bays and along roads

Bronnen / Sources:

Brochure *Concerning houses destined for Euratom officials of the Petten centre* (Den Haag, maart 1965 / The Hague, March 1965)

Eind jaren vijftig verrijst in de duinen bij Petten de reactor van Euratom, het Europees onderzoeksinstituut voor kernenergie. Om de buitenlandse werknemers te kunnen huisvesten, wordt een stuk grond gekocht in het nabijgelegen kunstenaarsdorp Bergen. De plannen voor deze locatie omvatten woningen, een *guesthouse* en een zogenaamde Europese School, speciaal bedoeld voor de kinderen van de werknemers van Euratom.

In 1965 wordt begonnen met de bouw van de woonwijk naar een stedenbouwkundig ontwerp van Daan Zuiderhoek. Het ensemble bestaat uit negen bijna identiek opgebouwde wooneenheden (de 'nessen'), gesitueerd rondom een oude hofstede met tuin die het groene hart van de wijk vormt. Alle huizen worden vanaf de rand van de buurt ontsloten voor autoverkeer, zodat er in de wijk zelf geen doorgaande wegen zijn en er één groot, aaneengesloten autovrij- en autoluwegebied ontstaat. Een fijnmazig net van wandel- en fietspaden verbindt de woningen met het groene hart en het omliggende landschap.

Hoewel de locatie tegen de duinrand aan ligt, kiest Zuiderhoek voor een oriëntatie op de open weilanden. De bestaande structuur van polders en sloten vormt zo de basis voor de verkaveling. Het stelsel van sloten aan weerszijden van de hofstede wordt getransformeerd in waterpartijen met brede groene oevers die diep in het wijkje doordringen en daarmee de harmonische verbintenis met het landschap verzekeren.

Iedere wooneenheid bestaat uit 19 eengezinswoningen, al dan niet geschakeld door garages, die losjes zijn gegroepeerd rondom een hof. Opvallend is het ontbreken van stoepen, wat het informele en groene karakter van de buurt versterkt. De huizen zijn zo geplaatst dat er met een minimale inblik een maximale privacy wordt bereikt. Een kleine toren met acht appartementen accentueert de entree van de hof.

In navolging van de wijkgedachte bestaat iedere wooneenheid uit een mix van typen, zodat rondom iedere hof een kleine woongemeenschap ontstaat die een afspiegeling zou moeten vormen van de samenleving. Vanuit deze gedachte zou de wijk niet alleen een *compound* voor expats moeten zijn, dus werd de helft van de woningen bestemd voor lokale bewoners. De woningen naar ontwerp van architect Hein Klarenbeek zijn moderne, eenvoudige blokjes in rode baksteen met een houten afwerking en platte daken. De aanbouwen met de keukens en garages wijken af doordat zij wit zijn gepleisterd en van een lessenaarsdak zijn voorzien. Door de jaren heen zijn er veel aanpassingen in het materiaal- en kleurgebruik geweest, waardoor de eenheid van het beeld dreigde te verdwijnen. Om dit te voorkomen heeft de gemeente Bergen onlangs de buurt benoemd tot bijzonder welstandsgebied. (ak)

In the late 1950s a reactor for Euratom, the European Institute for Nuclear Research, was built in the dunes near Petten. A piece of land was purchased in the nearby artists' village of Bergen to provide accommodation for the institute's expatriate employees. The plans for this location comprised dwellings, a guesthouse and a European School for the children of Euratom's staff.

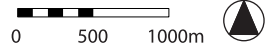
In 1965 work was started on the estate whose overall layout was designed by David Zuiderhoek. It contains nine, virtually identical residential units (the *nessen*, a ness being a promontory or cape of land), situated around an old manor and garden which forms the estate's green heart. All the houses are accessed by motorized traffic from the edge of the estate; the resulting absence of through roads has thus created a large continuous area in which there is little or no motorized traffic. A complex network of footpaths and cycle paths connects the houses with the green heart of the estate and the surrounding landscape.

Although De Negen Nessen is situated on the edge of the dunes, Zuiderhoek chose to orient the estate towards the open meadows, basing the layout on the existing structure of polders (reclaimed fields) and drainage channels. The network of channels to either side of the manor have been transformed into water features with wide green banks that extend deep into the estate, thereby guaranteeing a harmonious connection with the landscape.

Each residential unit is made up of 19 family dwellings, some connected by garages, loosely grouped around a courtyard. A conspicuous feature is the absence of pavements, which reinforces the informal and green character of the neighbourhood. The houses have been positioned to obtain maximum privacy and reduce opportunities to look inside to a minimum. A small tower with eight apartments accentuates the entrance to the court.

The neighbourhood concept has been applied in the mix of types in every residential unit, promoting the development around every courtyard of a small community, which should reflect society. This concept also dictated that the neighbourhood should not exclusively be a *compound* for expats, so half the homes were earmarked for local residents.

The homes, designed by architect Hein Klarenbeek, are modern, simple blocks in red brick with wood trim and flat roofs. Kitchens and garages are housed in white-stuccoed extensions with mono-pitch roofs. Over the years changes in the materials and colours used have jeopardized the unified appearance of the estate. To tackle this problem, the Bergen local authority has recently designated De Negen Nessen a neighbourhood for special planning protection. (ak)



Locatie
Location

Zicht vanaf de flat aan de Guardini Nes, ca. 1967
View from the apartment building on Guardini Nes, c. 1967



Woningen in aanbouw aan de Monnet Nes, ca. 1966
Dwellings under construction on Monnet Nes, c. 1966



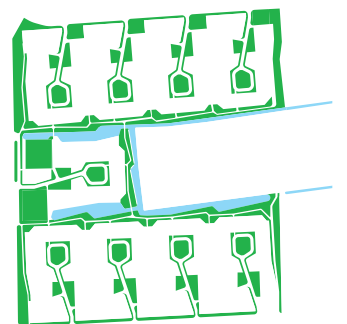
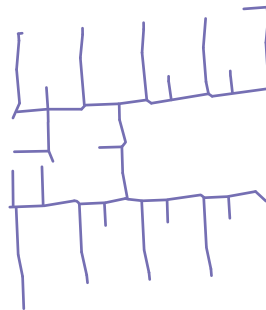
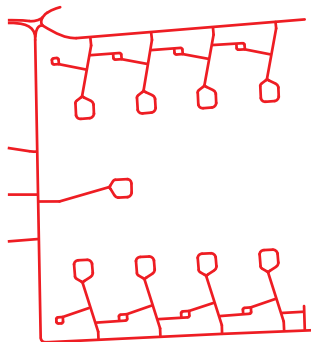
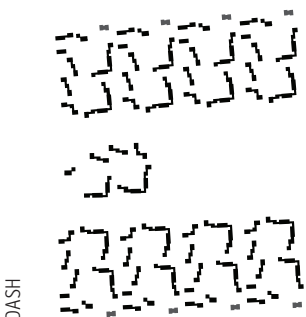
Woningen in gebruik, ca. 1968
Dwellings in use, c. 1968

Bebouwing
Buildings

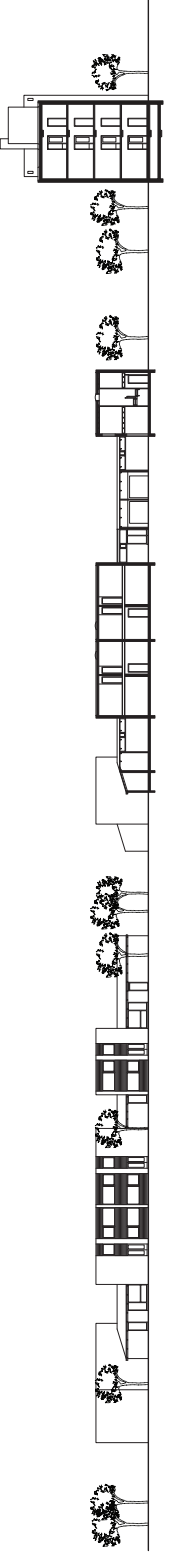
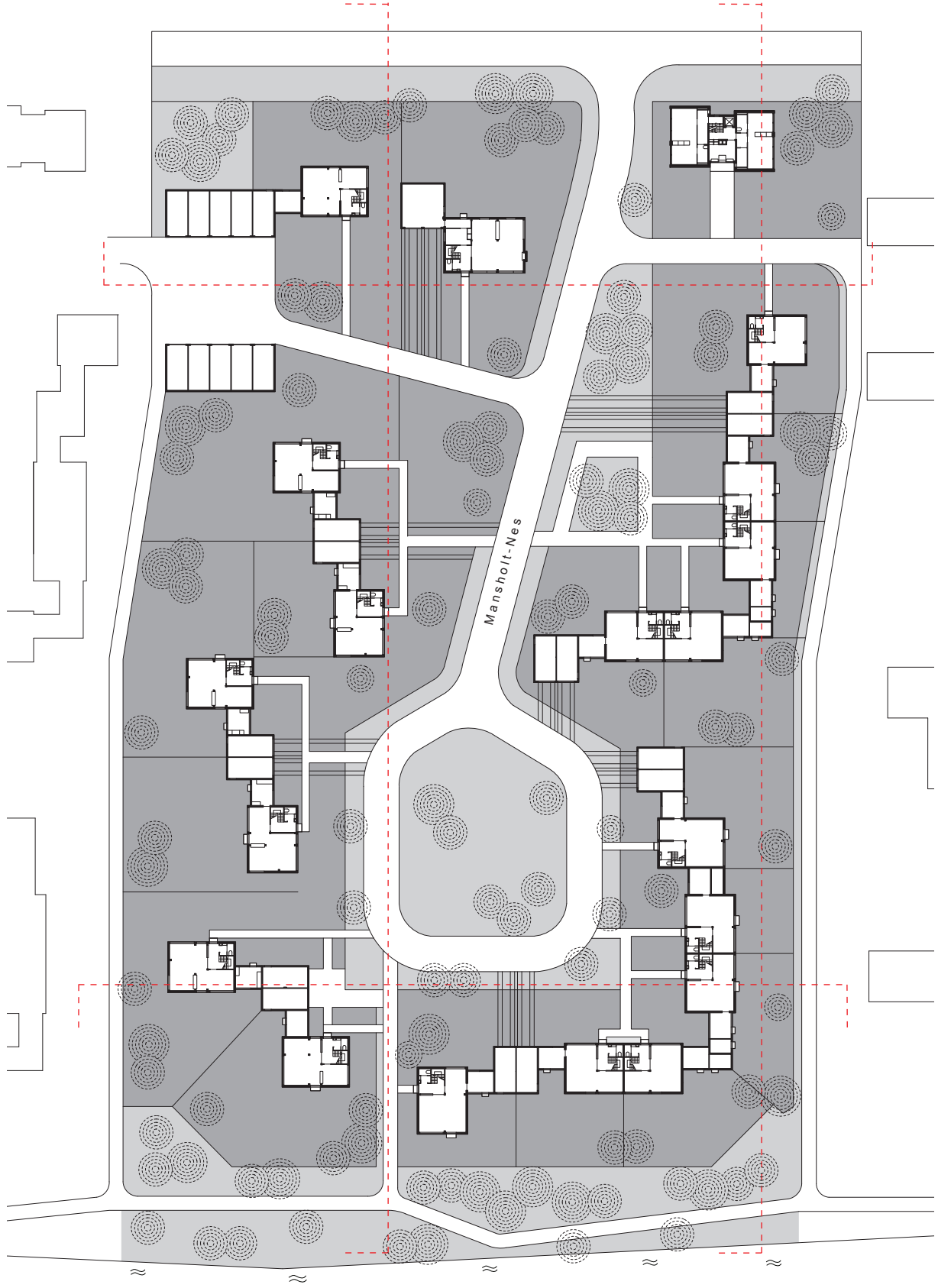
Autoverkeer
Car traffic

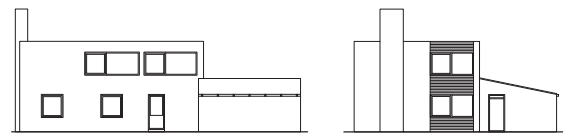
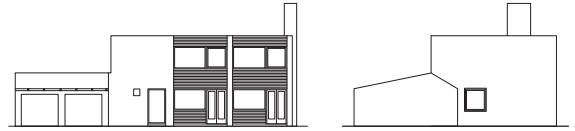
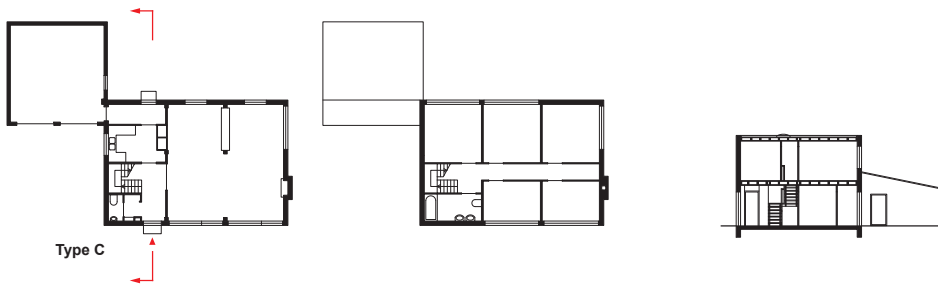
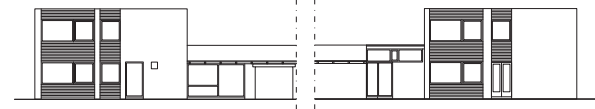
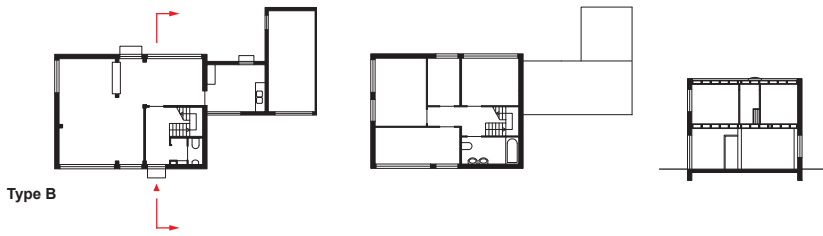
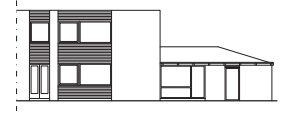
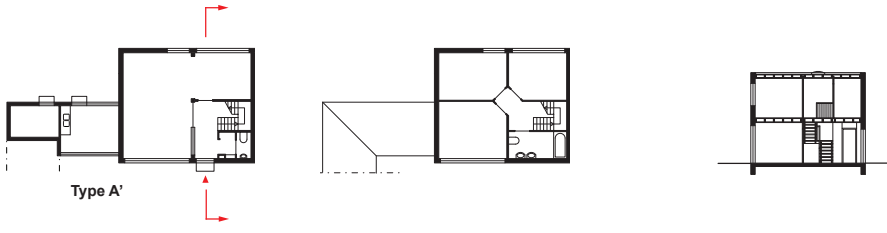
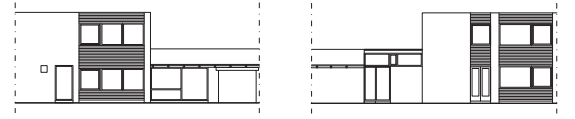
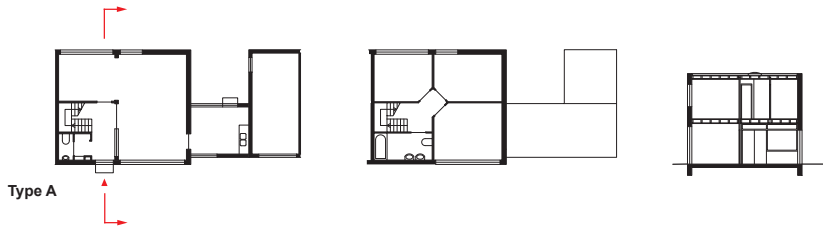
Langzaam verkeer
Slow traffic

Collectief/openbaar groen
Collective/public green



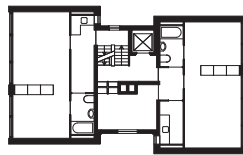




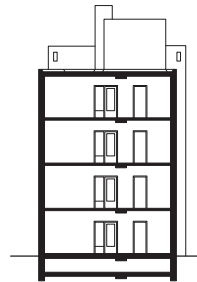


Begane grond
Ground floor

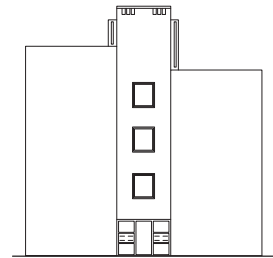
Eerste etage
First floor



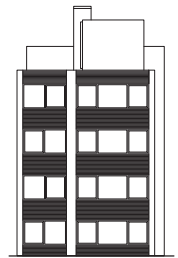
Hogere etages
Upper floors



Doorsnede
Section

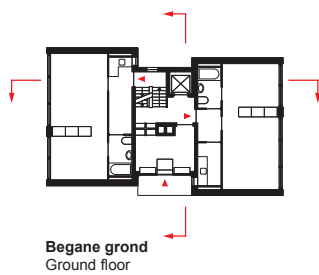


Vooranzicht
Front elevation

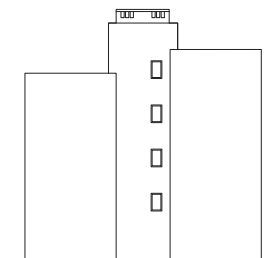


Zijaanzicht
Side elevation

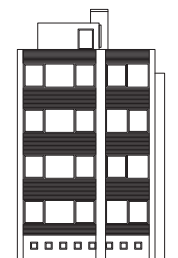
Appartementen
Apartments



Doorsnede
Section



Achteraanzicht
Front elevation



Zijaanzicht
Side elevation





Rotonde aan het eind van de Spaak Nes
Roundabout at the end of Spaak Nes



Flat bij de entree van de Spaak Nes
Apartment building at the entrance to Spaak Nes





Groen middengebied ter hoogte van de Mansholt Nes
Green middle zone by Mansholt Nes

