

Puu-Käpylä Helsinki

Martti Välikangas, Akseli Toivonen,
Birgen Brunila & Otto-Iivari Meurman

Erf in Puu-Käpylä, 2009
Open woonerf in Puu-Käpylä, 2009



The Woonerf Today

Het woonerf leeft

Puu-Käpylä:

Pohjolankatu, Helsinki, Finland
Stedenbouwkundige / Urban
 designers: Birgen Brunila &
 Otto-Iivari Meurman

Architect/landschapsarchitect /
Architect/landscape architects:
Martti Välikangas & Akseli

Toivonen

Opdrachtgever / Client: Helsingin
 Kansanasunnot Oy

Ontwerp / Design: 1920

Oplevering / Completion: 1925

Plangebied / Plan area: 23,8 ha /
 23,8 hectares

Dichtheid / Density: 22 wo/ha /
 22 dwellings per hectare

Aantal woningen / Number of
dwellings: 517

Aantal woningtypen / Number of
dwelling types: >30

Woninggrootte / Dwelling size:
 45 - 112 m²

Gemeenschappelijke voorzienin-
gen / Communal facilities: toilet-/
 badhuizen, was-/droogruimten,
 sauna's, moestuinen, appelbomen /
 lavatories/bathhouses, laundry/
 drying rooms, saunas, kitchen
 gardens, apple trees

Parkeren / Parking: oorspronkelijk
 geen, nu langs wegen en op
 parkeerplaatsen op het erf /
 originally no provision, now
 roadside parking and parking
 spaces

Bronnen / Sources:

Timo Keinänen & Kristiina Paatero
 (red./ ed.), *Martti Välikangas 1893*
- 1973 Arkkitehti (Helsinki: Vamma-
 lan Kirjapaino Oy (Vammala
 Printers), 1993)

Otto-I. Meurman, 'Small housing
 units, a high standard of
 architecture and housing – The
 early years of the Käpylä garden
 suburb', *arkkitehti*, 1 (1981), 24-26
 (met Engelse samenvatting / with
 English abstract)

Simo Paavilainen, 'Martti
 Välikangas and the classicism of
 the '20s in Käpylä', *arkkitehti*, 1
 (1981), 27-31 (met Engelse
 samenvatting / with English
 abstract)

Marja-Riita Norri, Elina Standert-
 skjöld, Wilfried Wang (red./ ed.),
20th Century Architecture – Finland
 (München-Londen-New York:
 Prestel, 2000), 176-177

Leo Aario, *The original garden cities*
in Britain and the garden city ideal
in Finland, proefschrift faculteit
 Geografie / Faculty of Geography
 thesis, universiteit van Helsinki /
 Helsinki University, 1986

Aan het begin van de 20^e eeuw moest er nodig een oplossing worden gevonden voor de slechte woonomstandigheden van arbeiders in Helsinki. Geïnspireerd door de uit Engeland overgewaaiden ideeën van Ebenezer Howard met zijn *Garden Cities*, ontstonden er plannen voor een woonwijk in de bossen van Käpylä, ongeveer 5 km ten noorden van Helsinki. De nieuwe tuinwijk moest zowel architectonisch als sociaal van een hoogstaande kwaliteit zijn en model staan voor een gezond en productief arbeidersbestaan.

De bouw van Puu-Käpylä (Houten-Käpylä) startte in 1920, onder supervisie van de ervaren architect Akseli Toivonen en naar een verkavelingsplan van stadsarchitecten Birgen Brunila en Otto-Iivari Meurman. De pas 26-jarige architect Martti Välikangas kreeg opdracht de wijk vorm en uitstraling te geven. De ambitie van de ontwerpers blijkt nog uit de straatnamen, ontleend aan personages uit de *Kalevala*, het Finse nationale epos.

Het wijkje is opgezet in een gelijkmatig grid van wegen en bouwvelden, dat op licht glooiende heuvels aan weerszijden van een ondiepe vallei is neergelegd. Alleen de hoofdstraat (*pohjolankatu*) is breder en wordt geflankeerd door gebouwen en bomenrijen, die de weg een voornamer aanzien geven en de wijk feitelijk in tweeën delen. Een tramlijn (nog steeds alleen op weekdagen) verbindt Puu-Käpylä met de stad.

De arbeiderswoningen bevinden zich in houten gebouwen van verschillende lengte, meestal voorzien van twee lagen, een souterrain en een kap. Ze zijn in wisselende configuraties ontspannen in het groen gegroepeerd. Entrees in de vorm van met hout omhulde trapbordessen zijn aan verschillende zijden van de volumes geplaatst. De kleinste gebouwen bestaan uit vier gestapelde tweekamerwoningen met elk een eigen voordeur. De woningen beschikten oorspronkelijk niet over een toilet of badkamer; deze waren centraal in kleine gebouwen te vinden, waar ook de sauna's waren en de was kon worden gedaan.

In de vormgeving van de houten gevels is de invloed van het noordse classicisme af te lezen, waardoor ook Välikangas werd begeistert. Hij reisde in 1921 naar Toscane, waar hij de architectuur van kleine Italiaanse huizen en dorpjes bestudeerde. Zijn steeds wisselende composities van symmetrie en asymmetrie geven de gebouwen in Puu-Käpylä een eenvoudige distinctie.

Voor een snelle constructie werd een bouwsysteem van geprefabriceerde houten kolommen en balken ontwikkeld. Vier mannen konden een huis met 12 kamers in twee weken tot en met het dak opleveren. In 1925 was de wijk voltooid. Hiermee is Puu-Käpylä tevens het eerste voorbeeld van geïndustrialiseerde woningbouw in Finland.

Iedere arbeiderswoning kreeg de beschikking over een tuin met appelboom, waar de bewoners zelf hun groenten konden verbouwen. De privétuinen liggen aan de overkant van de voetpaden die langs de huizen lopen. Ook nu nog heerst hier een sfeer van een gezamenlijk groengebied, met her en der zitjes – en veel appels. (hm)

In the early years of the twentieth century a solution needed to be found for the poor living conditions endured by blue-collar workers in Helsinki. Ebenezer Howard's ideas for garden cities in England inspired plans for a residential estate in the Käpylä woods, some 5 km to the north of Helsinki. These specified that the new garden district should be of high quality, both architecturally and socially, and furnish a model for a healthy and productive working life.

Construction of Puu Käpylä (Käpylä Wood) started in 1920. The project was supervised by the experienced architect Akseli Toivonen, while municipal architects Birgen Brunila and Otto-Iivari Meurman were responsible for the overall layout. Architect Martti Välikangas, just 26 years old, was commissioned to give form and character to the district. The designers' ambitions are revealed by the street names, which are taken from characters in the *Kalevala*, the Finnish national epic.

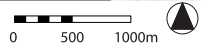
Puu Käpylä is laid out in a uniform grid of roads and building zones, on gently rolling hills on either side of a shallow valley. The district is cut in two by the main street (*Pohjolankatu*), which is wider than the other roads and lined with buildings and rows of trees to give it a more prestigious appearance. A tramline (still a weekday service only) runs through this street, connecting Puu Käpylä with the city.

The workers' homes were accommodated in wooden buildings of varying lengths. These generally consist of a basement, two storeys and a pitched roof, with entrances in the form of weather-boarded porches on various sides of the volume. The buildings are loosely grouped in diverse configurations through the wooded landscape. The smallest comprise four two-room apartments, each with its own front door. Initially these workers' homes did not have their own lavatory or bathroom, these facilities were accommodated in small, centrally located buildings which also housed saunas and laundry facilities.

The influence of northern classicism, another source of inspiration for Välikangas, is evident in the design of the buildings' wooden façades. In 1921 the young architect travelled to Tuscany where he studied the architecture of small Italian houses and villages. His constantly changing symmetrical and asymmetrical compositions endow Puu Käpylä's buildings with a simple distinction.

A building system of prefabricated wooden supports and beams was developed to expedite construction. This allowed four men to complete a 12-room house in four weeks. Puu Käpylä is thus the first example of industrialized house building in Finland. The estate was completed in 1925.

Every home was given access to a garden with an apple tree where the residents could grow their own vegetables. These private gardens are situated on the other side of the footpaths which run past the houses. They still exemplify the prevailing mood of communal greenery, with here and there a bench – and lots of apples. (hm)



Locatie
Location

Open plek rond boom, eerste helft
20^e eeuw
Open space around tree, first half
20th century

Statige huizenrij langs de
Pohjolankatu
Dignified row of houses along Poh-
jolankatu



Entree tot het erf vanaf de straat
Entrance to woonerf from the street

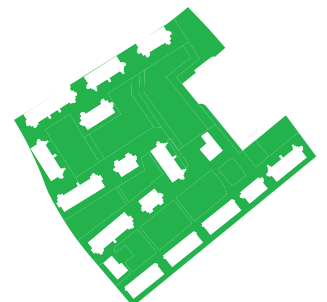
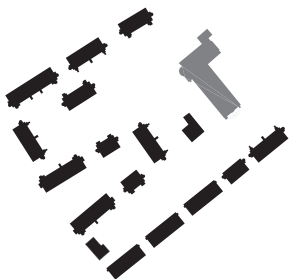


Bebouwing
Buildings

Autoverkeer
Car traffic

Langzaam verkeer
Slow traffic

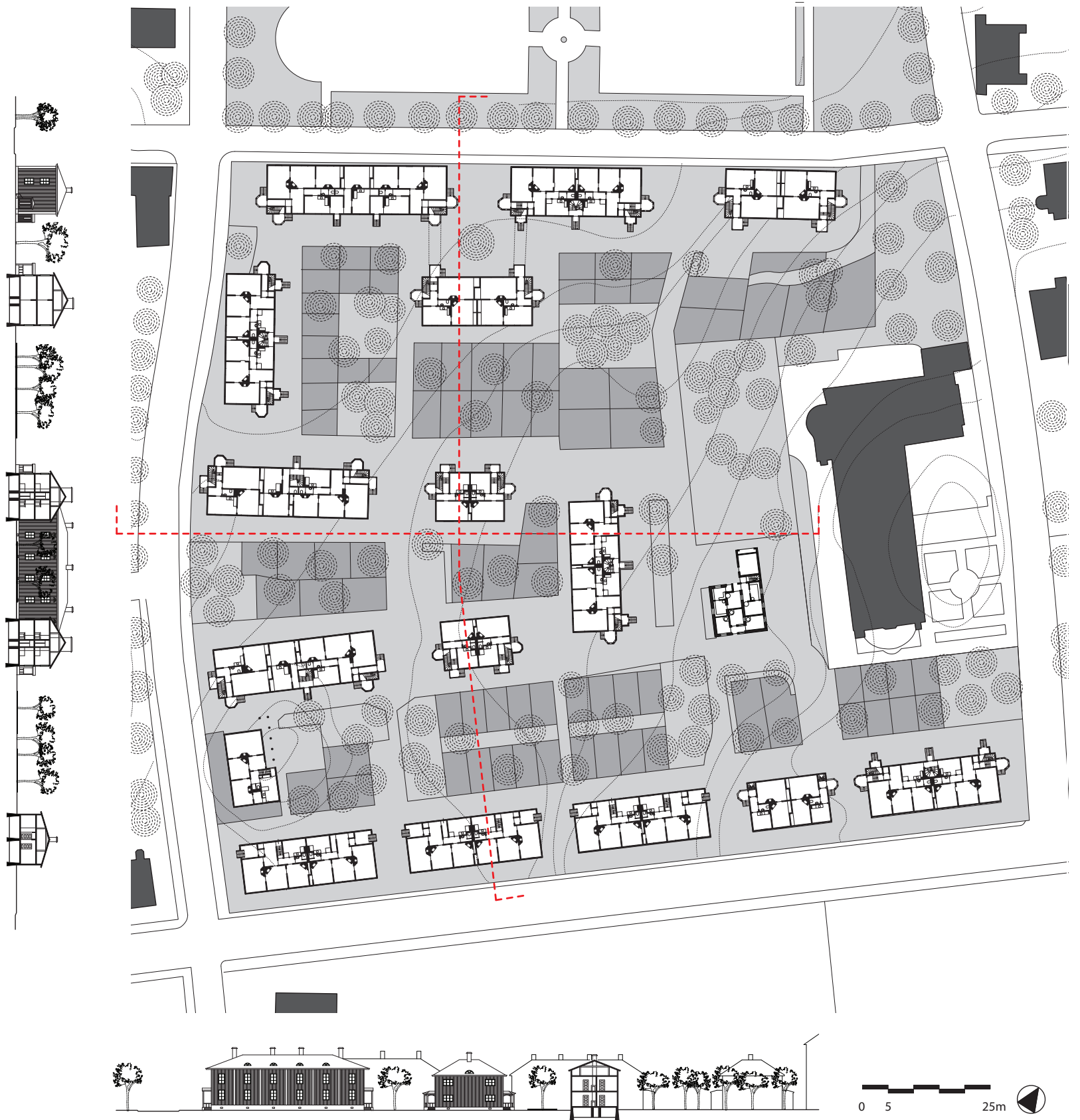
Collectief/openbaar groen
Collective/public green





Plattegrond Puu-Käpylä
Layout of Puu-Käpylä



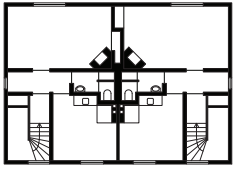


**Erf met halfverharding, tuintjes
en appelbomen**

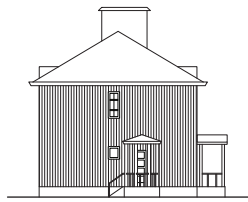
Woonerf with loose-fill surfacing,
gardens and apple trees

Speeltuin en entreebordes
Play area and entrance step

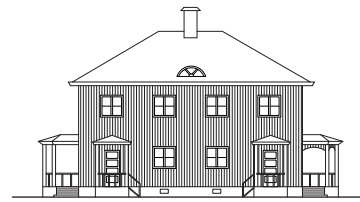




Eerste etage
First floor

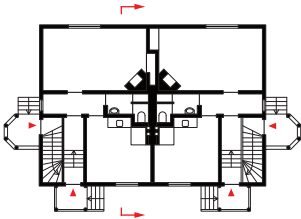


Zijaanzicht
Side elevation



Vooraanzicht
Front elevation

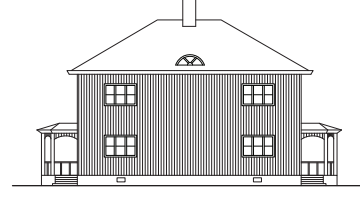
Type 1



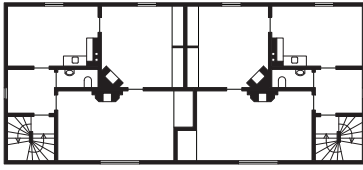
Begane grond
Ground floor



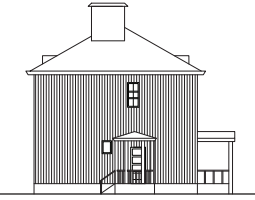
Doorsnede
Section



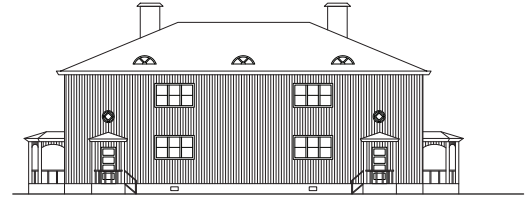
Achteraanzicht
Rear elevation



Eerste etage
First floor

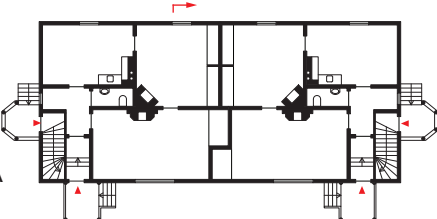


Zijaanzicht
Side elevation



Vooraanzicht
Front elevation

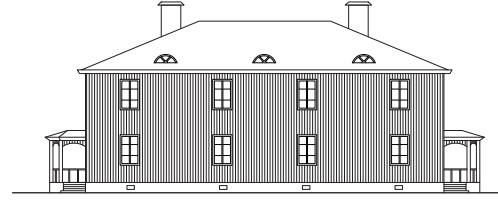
Type 2A



Begane grond
Ground floor

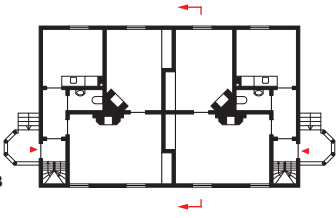


Doorsnede
Section

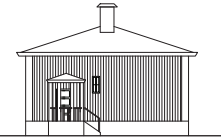


Achteraanzicht
Rear elevation

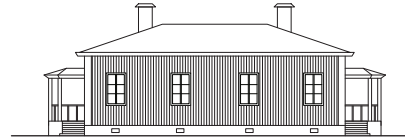
Type 2B



Begane grond
Ground floor



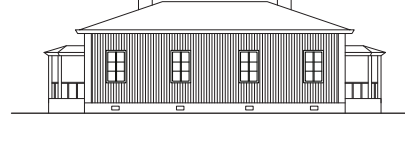
Zijaanzicht
Side elevation



Vooraanzicht
Front elevation

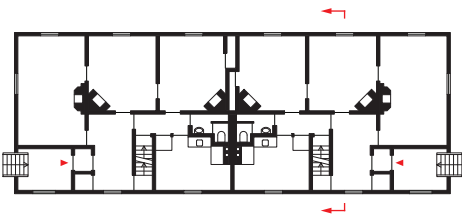


Doorsnede
Section

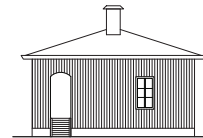


Achteraanzicht
Rear elevation

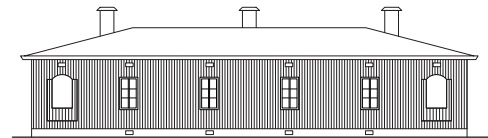
Type 3A



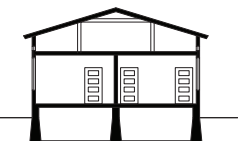
Begane grond
Ground floor



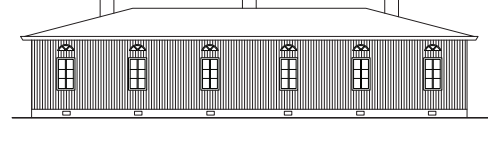
Zijaanzicht
Side elevation



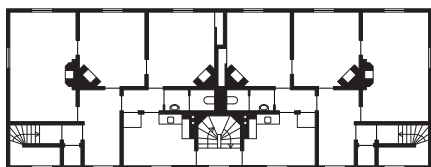
Vooraanzicht
Front elevation



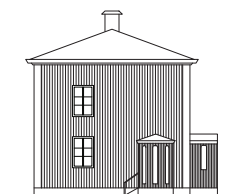
Doorsnede
Section



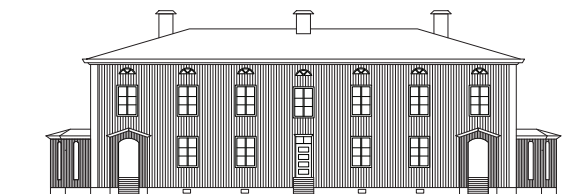
Achteraanzicht
Rear elevation



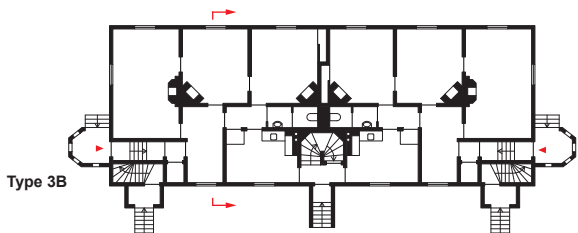
Eerste etage
First floor



Zijaanzicht
Side elevation



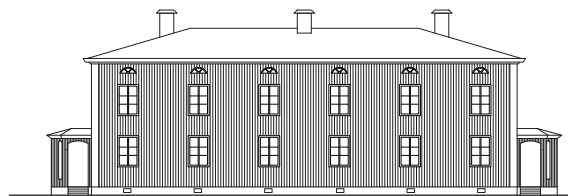
Vooraanzicht
Front elevation



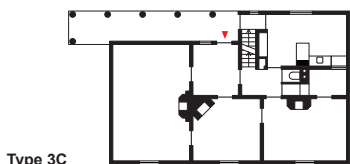
Begane grond
Ground floor



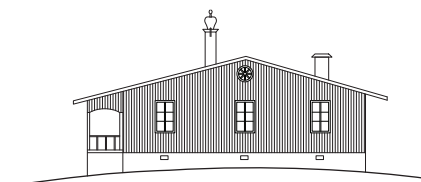
Doorsnede
Section



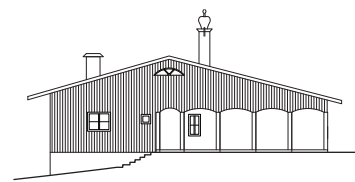
Achteraanzicht
Rear elevation



Begane grond
Ground floor

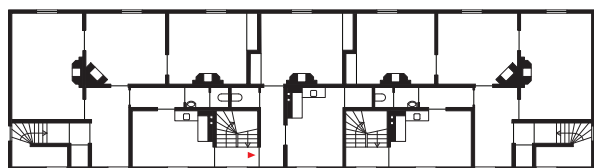


Zijaanzicht
Side elevation

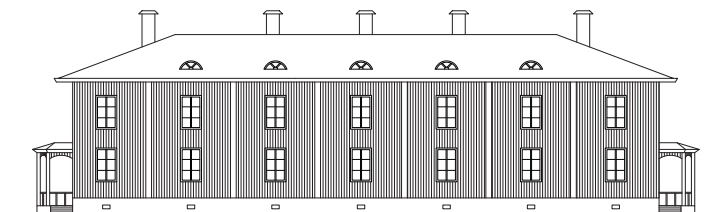


Vooraanzicht
Front elevation

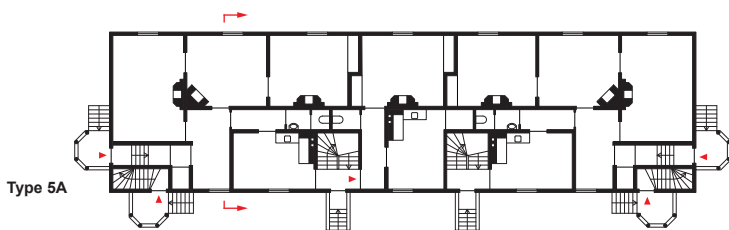
Type 3C



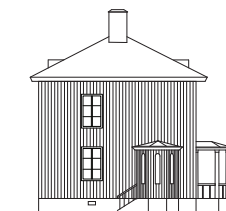
Eerste etage
First floor



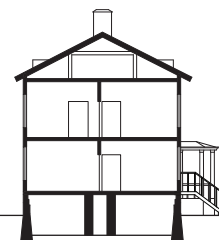
Vooraanzicht
Front elevation



Begane grond
Ground floor



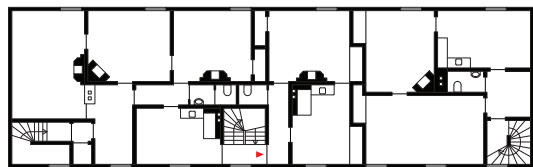
Zijaanzicht
Side elevation



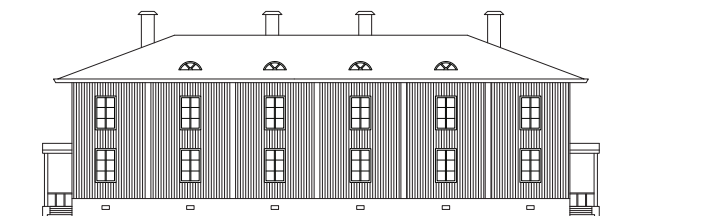
Doorsnede
Section

Woningen in Puu-Käpylä
Dwellings in Puu-Käpylä

Type 5A

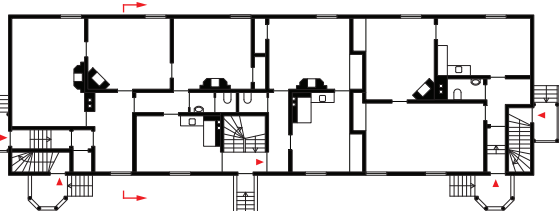


Eerste etage
First floor

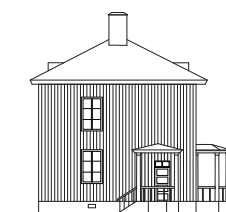


Vooraanzicht
Front elevation

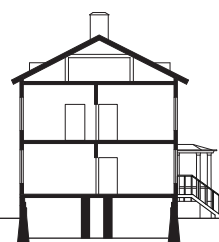
Type 5B



Begane grond
Ground floor



Zijaanzicht
Side elevation



Doorsnede
Section



Open plek rond boom, 2009
Open space around tree, 2009

De Pohjolankatu met tram-
verbinding
Pohjolankatu with tramline



Erf tussen twee huizenblokken
Woonerf between two blocks of
housing

Erf gelegen aan de straat
Woonerf on the street

DASH



Het woonerf leeft



The Woonerf Today

