

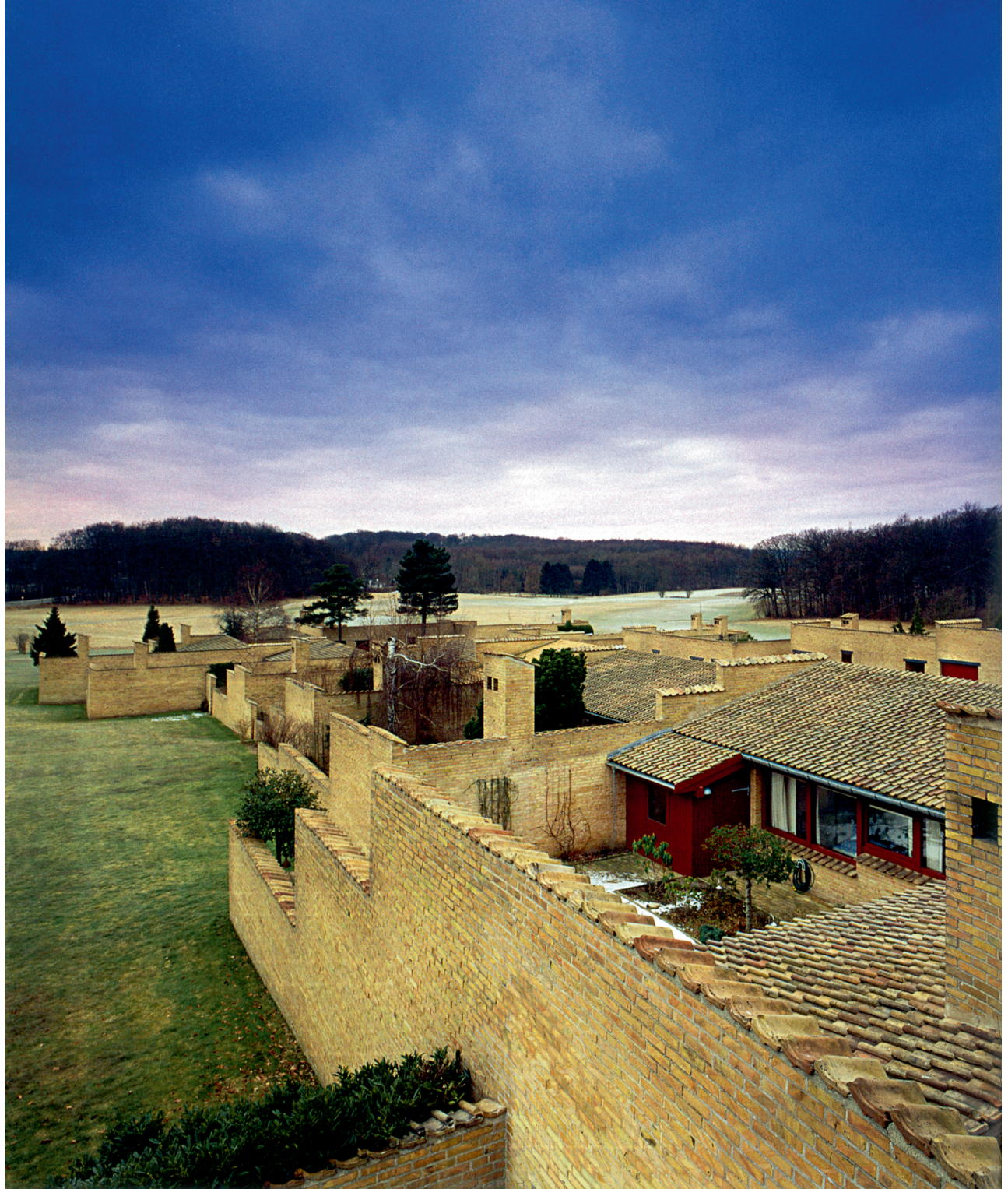
De Fællesgård The Fællesgård

Een Deense sage over coöperatief wonen
A Danish Saga about Cooperative Living

Patiowoningen van Jørn Utzon in
Fredensborg, Denemarken
Patio dwellings by Jørn Utzon in
Fredensborg, Denmark

The Woonerf Today

Het woonerf leeft



In 1968 schreef de Deense architect Jan Gudmand-Høyer onder de titel *The Missing Link between Utopia and the Outdated One-Family House* een opmerkelijk artikel in de krant *Information*.

Op een licht polemische toon schetst hij hoe de leefstijl van veel Denen sinds het begin van de jaren vijftig radicaal is veranderd, door de massificatie in verschillende maatschappelijke domeinen (van consumptie tot gezondheidszorg en onderwijs), nieuwe gezinsvormen (tweeverdieners, eenoudergezinnen) en toenemende automobilititeit. De suburbane wijken uit de jaren vijftig en zestig, die in hoog tempo in heel Denemarken werden gebouwd, boden onvoldoende antwoord op deze veranderende leefpatronen, volgens Gudmand-Høyer. Private ontwikkelaars bouwden eentonige verkavelingen met eengezinshuizen (*parcelhus*) en de overheid experimenteerde met rationele hoogbouw gebaseerd op prefabricatie, maar beide hadden isolement en anonimiteit tot gevolg.¹ Tegen deze achtergrond houdt hij een pleidooi voor het ontwerp van nieuwe woonbuurten, die zijn afgestemd op eigentijdse leefpatronen en waarin gemeenschappelijkheid en identiteit centraal staan.

Gudmand-Høyer stond niet alleen met zijn visie. Ook de Deense omgevingspsychologe Ingrid Gehl in *Bomiljø* (1971) en haar man de architect Jan Gehl in *Livet mellem husene* (1971) – een boek dat in de Engelse versie *Life Between Buildings* tot vandaag de dag populair is – waren dezelfde mening toegedaan.² Zij waren beiden pleitbezorgers om vooral ‘het leven tussen de huizen’ centraal te stellen. Op het kruispunt van sociologische, psychologische, architecturale en stedenbouwkundige argumenten bepleitten zij het herinvoeren van – zogenaamd humane – gemeenschappelijke ruimten.³ Niet de typologie, niet een rationele planopbouw, maar het collectieve gebied tussen de woningen was volgens Ingrid en Jan Gehl de essentie van woningbouwprojecten. Geïnspireerd door Christopher Alexander’s onderzoek naar een *pattern language* gingen zij ook op zoek naar concrete architecturale elementen, die zorgen voor veilige en kindvriendelijke buitenruimten, waarin ontmoeting en gemeenschapsleven centraal staan.⁴ Hun voorbeelden, meestal met foto’s geïllustreerd, betroffen levendige publieke ruimten in stedelijke contexten. De boeken van Ingrid en Jan Gehl zouden een blijvende indruk maken in het Deense debat over collectieve woningbouw.

Een typologie van dichte laagbouw

Via wedstrijden, programma’s en subsidies was ook de Deense overheid in samenwerking met de bouwindustrie, al vanaf het midden van de jaren zestig op zoek naar een alternatief voor de suburbane wijken.⁵ Architecten en stedenbouwkundigen waren belangrijke bondgenoten bij deze zoektocht, doordat ze nauw bij allerlei overheidsprojecten werden betrokken of zelfs in dienst waren van de overheid. Zo ontstonden er op verschillende, meestal suburbane locaties in Denemarken experimentele woningbouwprojecten, waarin architecten vaak samen met opdrachtgevers het ‘collectieve wonen’ vormgaven op een manier die het clusteren of stapelen ver overstijgt.⁶ Jan Gehl omschrijft het gemeenschappelijke kenmerk van deze nieuwe projecten treffend als: ‘dense, low row house-type housing around shared space.’⁷ Terecht legt Gehl de nadruk op de gemeenschappelijke ruimte. Immers, naast de dichte laagbouw woningtypologie is een collectieve buitenruimte een van de meest opvallende eigenschappen van deze vernieuwende Deense woningbouwprojecten. Het gaat hierbij niet langer om een stede-

On 26 June 1968 the Danish architect Jan Gudmand-Høyer published a remarkable article in the *Information* newspaper under the title *The Missing Link between Utopia and the Outdated One-Family House*. In this mild polemic he describes how the lifestyles of many Danes have changed radically since the early 1950s as a result of consolidation in a number of social spheres (including consumption, health care and education), new family structures (double-income and single-parent families) and increased car use. The suburban neighbourhoods that were popping up all over Denmark in the 1950s and ‘60s did not do enough to accommodate these changing lifestyle patterns, according to Gudmand-Høyer. Private developers were building monotonous neighbourhoods with single-family dwellings (*parcelhus*) while the government was experimenting with rational high-rises based on prefabrication. Both led to isolation and anonymity.¹ Against this backdrop Gudmand-Høyer advocated the design of new neighbourhoods which would meet these contemporary lifestyles and in which community and identity would occupy centre stage.

Gudmand-Høyer was not alone in his views. They were shared by the Danish environmental psychologist Ingrid Gehl in *Bomiljø* (1971) and her husband, architect Jan Gehl, in *Livet mellem husene* (1971). The English translation of the latter, *Life Between Buildings*, remains popular to this day.² Working at the intersection of sociology, psychology, architecture and planning, they both advocated a focus on ‘life between buildings’ and pressed for the reintroduction of what they saw as more humane communal spaces.³ What constitutes the essence of a housing project is neither a particular type nor a rational layout but the collective space between houses, according to Ingrid and Jan Gehl. Inspired by Christopher Alexander’s research into a *pattern language* they went in search of concrete architectural elements that provide safe and child-friendly outdoor spaces, in which gathering and community life occupy centre stage.⁴ Their examples, many of which were illustrated with photographs, were taken from lively public spaces in urban contexts. The books by Ingrid and Jan Gehl were to leave an indelible imprint on the Danish debate about collective housing projects.

The Dense, Low-Rise House Type

From as early as the mid-1960s the Danish government, in conjunction with the construction industry, has been drawing on competitions, programmes and subsidies to find an alternative to the typical suburban neighbourhoods.⁵ Architects and urban planners were key allies in this search, because they were either closely involved in various government projects or employed by the government. In several, mostly suburban locations throughout Denmark this led to experimental housing projects, in which architects, often together with clients, shaped ‘collective living’ in a way that transcended mere clustering or stacking.⁶ Jan Gehl highlights the communal aspect of these new projects when he describes them as: ‘Dense, low row house-type housing around shared space.’⁷ Gehl is right to stress the communal space, because alongside the dense, low-rise house type a collective outdoor area constitutes one of the most striking features of these innovative Danish housing projects. This is no longer an urban public space, as in Gehl’s patterns, but a suburban communal space, which can often be accessed from each (private) home and from which cars are banned. This space, comparable to the Dutch

lijke publieke ruimte, zoals in de patronen van Gehl, maar om een suburbane gemeenschappelijke ruimte, die vaak rechtstreeks vanuit elke (privé)woning toegankelijk is en waaruit de auto wordt geweerd. Deze ruimte, vergelijkbaar met het Nederlandse woonerf, krijgt de namen *fællesrum* (gemeenschapsruimte), *fællesareal* (gemeenschapsgebied) of *fællesgård* (gemeenschapserf). In het vervolg van deze tekst gebruiken we de term *fællesgård* als verzamelnaam voor deze gemeenschappelijke ruimte.

De parochiale ruimte

Hoewel vaak zo omschreven, zijn deze gemeenschappelijke ruimten niet publiek.⁸ Aan de basis hiervan liggen immers geen ideeën over openbaarheid of ontmoeting met de onbekende ‘andere’, zoals Hannah Arendt of Richard Sennett dat bijvoorbeeld hebben beschreven.⁹ Integendeel, de *fællesgård* in de Deense woningbouwprojecten is eerder wat de stedenbouwkundige Bardet en de sociologe Lyn Lofland hebben getypeerd als een ‘parochiale ruimte’.¹⁰ Een ruimte voor bekenden, die dingen met elkaar delen en die een netwerk of gemeenschap vormen. In de Deense projecten representeert de *fællesgård* dit idyllische idee van een leven met gelijkgezinden, een idee dat is gebaseerd op het diepgewortelde culturele concept van *fælleskab* (gemeenschapselijkheid). Dit idee van collectief en coöperatief leven is vanaf het midden van de 19^e eeuw een belangrijk thema in het Deense denken over ‘moderne levensvormen’ en ligt ook aan de basis van nieuwe woningbouwprojecten als het bekende Brumleby in Kopenhagen. In de naoorlogse periode zou het een van de hoofdelementen worden bij de opbouw van de Deense welvaartsstaat.¹¹ Nils-Ole Lund benadrukt dat ook Deense architecten en stedenbouwkundigen vanaf de jaren zestig steeds meer geloof hechtten aan deze nationale sage ‘van een gedecentraliseerde minisamenleving in nauw contact met de natuur (...) waarin mensen zich verenigen rond productie en consumptie’.¹²

Karakteristiek voor de Deense aanpak is dat de buitenruimte van de *fællesgård* niet wordt gedacht als een autonome figuur, maar vooral als een ruimte die nauw verbonden is met de individuele woning en een aantal gemeenschappelijke binnenruimten. Terwijl in Nederland de ontwerpen voor woonerven vaak beperkt blijven tot een specifieke inrichting van de buitenruimte, zien we in Denemarken zoiets ontstaan als een ‘geïntegreerd model’. Gemeenschappelijkheid wordt hierin niet alleen herleid tot een collectieve buitenruimte, maar omvat ook keukens, eetplaatsen, logeerkamers, vergaderruimten, etc. De *fællesgård* is een integraal deel van een reeks alledaagse ruimten die de sociabiliteit en de solidariteit van de bewonersgemeenschap mogelijk maken.

Terrasserne: landschap van collectieve ruimten

Een eerste aanzet tot dit geïntegreerde model vinden we in het *Terrasserne*-project dat Jørn Utzon in 1963 ontwierp aan de rand van het stadje Fredensborg.¹³ Utzon bedacht zijn *Terrasserne* als een alternatief voor het suburbane huis op de (vaak te) kleine kavel. Hij ontwerpt uiterst compacte privéwoningen met een beperkte buitenruimte, maar compenseert dit met collectieve voorzieningen. Huis en perceel zijn in Fredensborg één: 165 m² omgeven door een bakstenen muur, met binnenin woonvertrekken, garage, berging en een kleine patio. Deze patio-woningen worden zij aan zij gelegd, als kettingen in het landschap.

De economische en ruimtelijke winst die Utzon met deze

woonerf, or home zone, is labelled *fællesrum* (communal space), *fællesareal* (communal area) or *fællesgård* (communal garden). In the remainder of the text we use *fællesgård* as an umbrella term for this communal space.

The Parochial Space

Although often described as such, these communal spaces are not public.⁸ They were not built in response to ideas about the public space or encounters with the unfamiliar ‘other’, as described by the likes of Hannah Arendt and Richard Sennett.⁹ On the contrary, the *fællesgård* in the Danish housing projects is closer to what the urban planner Gaston Bardet and the sociologist Lyn Lofland have characterized as a ‘parochial space’:¹⁰ a space for people who know one another, who have things in common and who form a network or community. In the Danish projects the *fællesgård* represents the idyllic idea of a life with like-minded souls, an idea based on the deep-seated cultural concept of *fælleskab* (community). This idea of collective and cooperative living has been a mainstay in Danish philosophies about ‘modern lifestyles’ since the mid-nineteenth century and formed the basis of housing projects such as the well-known Brumleby in Copenhagen. In the post-war period it would become one of the key elements in the creation of the Danish welfare state.¹¹ Nils-Ole Lund stresses that from the 1960s Danish architects and urban planners also began to set greater store by this national saga ‘of a decentralized mini-society close to nature . . . in which people unite around production and consumption’.¹²

Epitomizing the Danish approach is the fact that the outdoor space of the *fællesgård* is not conceived as an autonomous figure, but as a space that is closely connected to the individual dwelling and a number of communal indoor spaces. Whereas the *woonerf* designs in the Netherlands are often confined to a specific layout of the outdoor space, Denmark develops what might be called an ‘integrated model’. Community is not reduced to a collective outdoor space, but also encompasses kitchens, dining areas, guest rooms, meeting rooms, and so forth. The *fællesgård* is an integrated part of a series of everyday spaces that foster sociability and solidarity among residents.

Terrasserne: Landscape of Collective Spaces

The initial impetus for this integrated model can be found in the *Terrasserne* project designed by Jørn Utzon in 1963, located on the outskirts of the small town of Fredensborg.¹³ Utzon devised *Terrasserne* as an alternative to the suburban house on its often undersized plot of land. Extremely compact private houses with a limited amount of outdoor space, which Utzon compensates for with collective facilities. In Fredensborg house and site are one: 165 m² surrounded by a brick wall, featuring living areas, garage, storage and a small patio. These patio houses are arranged side by side, like chains in the landscape.

Utzon uses the money and space saved with these compact constructions to develop a community centre that features all the functions that could not be accommodated in the houses themselves: guest rooms, work rooms and a party room with a professional kitchen. These are managed by the residents’ association and are available to all *Terrasserne* owners. The space saved by the small patios is used for a large collective green space which adjoins the community centre and is accessible only to pedestrians. It not only

compactheid boekt, benut hij voor de ontwikkeling van een gemeenschapshuis. Alle functies die in de woning geen plaats vonden, zijn hierin ondergebracht: logeerkamers, hobbyruimten en een feestlokaal met een professionele keuken. Ze worden door de bewonersorganisatie beheerd en kunnen vrij worden gebruikt door de eigenaren van Terrasserne. De ruimte, die werd bespaard met de kleine patio's, wordt aangewend voor een weidse, collectieve groene ruimte die alleen toegankelijk is voor voetgangers en vloeiend aansluit op het gemeenschapshuis. Ze fungeert niet alleen als onderlegger voor gemeenschappelijke bezigheden van bewoners. Via openingen in de muren rond de woningen is ze ook het directe verlengstuk van de privétuin. De bekende criticus Sigfried Giedion typeerde deze karakteristiek van Terrasserne in 1965 als volgt:

The relation between the individual and the collective spheres is a problem which has preoccupied generations but whose solution becomes increasingly urgent. Very few have succeeded in expressing this as an architectural form. In Utzon's project (...) instead of a small scale landscape of minuscule gardens the site displays a spacious generosity. The same kind of thinking, though formulated quite differently, resulted in the common gardens of the Bloomsbury Squares of London in the first half of the nineteenth century.¹⁴

Net als in de 19^e-eeuwse Bloomsbury Squares zijn in Terrasserne collectief en privé complementair.

De meest opvallende karakteristiek van deze wijk is echter dat het netwerk van collectieve binnen- en buitenruimten een meerwaarde biedt aan het dagelijks leven van de bewoners. Volgens Utzon moest dit netwerk leiden tot allerlei gemeenschappelijke, zoals klutsen met de burens, gasten ontvangen, vergaderen, feesten, met elkaar eten, enz. Het groene landschap is hier gedacht als een drager van sociabiliteit. Hoewel het landschap in het Terrasserne-project in werkelijkheid niet altijd deze ambitieuze rol heeft kunnen vervullen, zou de benadering van collectief wonen, als een netwerk van gemeenschappelijke binnen- en buitenruimten, vanaf de tweede helft van de jaren zestig veel bijval krijgen in Denemarken en een groot aantal woningbouwprojecten inspireren.

Sættedammen: sociabiliteit en transformatie van het wonen

Ook in het Sættedammen-project uit 1969 staat een netwerk van collectieve ruimten centraal. De architecten Theo Bjerg en Palle Dyrborg koppelden het concept van een *fællesgård* hier aan ideeën over de transformatie van het wonen, die ook in het internationale architectuurdebat onder de noemer van 'change', 'growth' en 'flexibility' volop in de aandacht stonden.¹⁵ Plaats bieden aan de variëteit en de evolutie van gezinsvormen, alsook aan veranderende relaties tussen wonen en werken, was de expliciete inzet van het Sættedammen-project. Het architecturale systeem dat hiervoor wordt ontwikkeld is een variant op het bekende rijtjeshuis langs een straat. Bjerg en Dyrborg ontwierpen twee rijen aaneengeschaalde percelen met daartussen een grote, groene collectieve buitenruimte of *fællesgård*, die slechts toegankelijk is voor voetgangers en waarin kinderen kunnen spelen, burens elkaar kunnen ontmoeten, enz.

In Sættedammen zijn de grenzen van de *fællesgård* met opzet onduidelijk gedefinieerd. Binnen een door de ontwerpers bepaalde

facilitates residents' communal activities, but also serves as an extension of the private garden via apertures in the walls around the houses. In 1965 the prominent critic Sigfried Giedion described this feature of Terrasserne as follows:

The relation between the individual and the collective spheres is a problem which has preoccupied generations but whose solution becomes increasingly urgent. Very few have succeeded in expressing this as an architectural form. In Utzon's project . . . instead of a small scale landscape of minuscule gardens the site displays a spacious generosity. The same kind of thinking, though formulated quite differently, resulted in the common gardens of the Bloomsbury Squares of London in the first half of the nineteenth century.¹⁴

As they do in the nineteenth-century Bloomsbury Squares, the collective and private spheres complement one another in Terrasserne.

But the neighbourhood's most distinctive feature is the way in which the network of collective indoor and outdoor spaces enhances the residents' daily lives. Utzon expected this network to initiate all kinds of communal activities, such as chatting to neighbours, receiving guests, meetings, parties, eating together, and so forth. The green landscape was seen as a vehicle for sociability. And although in reality the landscape in the Terrasserne project has not always fulfilled this ambitious role, the collective living approach, as a network of communal indoor and outdoor spaces, was to garner a great deal of support in Denmark from the mid-1960s onwards and go on to inspire a large number of housing projects.

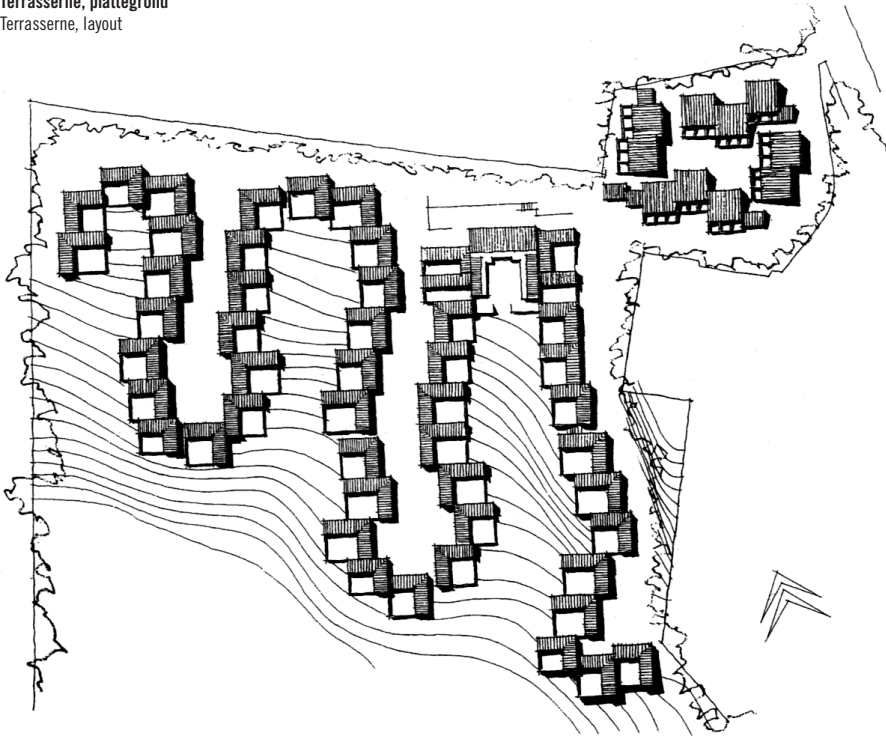
Sættedammen: Sociability and the Transformation of Living

The Sættedammen project of 1969 is also based on a network of collective spaces. The architects Theo Bjerg and Palle Dyrborg linked the concept of a *fællesgård* to ideas about the transformation of living which, as 'change', 'growth' and 'flexibility', were also the focus of attention in international architecture debates.¹⁵ The Sættedammen project set out to accommodate the diversity and evolution of family structures as well as the changes in the work-life balance. The architectural system that was developed for this is a variation on the familiar terraced house. Bjerg and Dyrborg designed two rows of interlinked sites flanking a large green collective outdoor space or *fællesgård*, which is accessible only to pedestrians and in which children can play, neighbours can meet, etcetera.

The boundaries of the *fællesgård* in Sættedammen are deliberately blurred. The houses occupy the space within a carefully designed structure of parallel – and staggered – space-defining walls in different ways. Thanks to a system of standard modules they can be tailored to different needs. This allows each house to establish its own relationship with the *fællesgård*. Where the houses do not fill the entire in-between space, the *fællesgård* continues to within the communal walls, thus creating a buffer zone between the collective and private domains. It is a place of arrivals and departures, of brief encounters, of seats with a view of the play area.

But the *fællesgård* also features in the extension of the house at the intersection of the individual and collective domains. In the

Terrasserne, plattegrond
Terrasserne, layout



De patiowoningen gezien vanuit het gemeenschappelijke groen
The patio dwellings viewed from the communal green zone



Interieur van de gemeenschappelijke ruimten
Interior of the communal spaces



Saettedammen, de verspringende woningscheidende muren
Saettedammen, staggered walls separating dwellings

Saettedammen, plattegrond en doorsnede
Saettedammen, layout and section



Saettedammen, gemeenschappelijk erf
Saettedammen, communal open space

structuur van parallelle – en ten opzichte van elkaar versprongen – woningscheidende wanden, vullen de woningen op verschillende manieren het gebied daartussen. Ze kunnen aan veranderende behoeften worden aangepast, met een systeem van standaard bouwelementen. Elk huis bepaalt zo op eigen wijze zijn relatie tot de *fællesgård*. Waar de woningen de tussenruimte niet tot vooraan vullen, loopt de *fællesgård* tot binnen de gemeenschappelijke muren en ontstaat er een bufferzone die de overgang regelt tussen het collectieve en private domein. Het is een plek van aankomst en vertrek, van korte ontmoetingen, van even gaan zitten met uitzicht op de speelplaats.

De *fællesgård* doet echter ook dienst voor uitbreiding van de woning op het snijvlak van het individuele en collectieve domein. Zo zijn de afgelopen decennia veel zones door thuiswerkers verbouwd tot kantoor, werkplaats of praktijkruimte. De gemeenschappelijke muren langs een *fællesgård* verlenen de woningen een zeker absorptievermogen. Het collectieve terrein kan voor een deel worden toegeëigend en biedt zo plaats aan evoluerende gezinsvormen en nieuwe combinaties van wonen en werken.

Galgebakken: de intimiteit van het collectieve

Het ideaal van een nauwe samenhang tussen het individuele wonen en een collectieve buitenruimte speelt ook een belangrijke rol in de wijk Galgebakken die in 1969 werd ontworpen door Jens Peter Storgaard, Hanne Marcussen en Jørn & Anne Ørum-Nielsen.¹⁶ Kruisvormige laagbouwoningen zijn hier in dubbele rijen naast elkaar gelegd. Zo heeft elk huis een kleine privé-achtertuin en worden de voortuinen gecombineerd tot een gemeenschappelijke buitenruimte met smalle en brede zones. Deze collectieve *boligstræde* of woonstraat, alleen toegankelijk voor voetgangers, is ontworpen als een verlenging van het private wonen. De afmetingen en de schaal van deze straat geven haar het karakter van een woonkamer in de openlucht.

In Galgebakken is de *boligstræde* een eerste schakel in een ruimere hiërarchie van collectieve ruimten. Op een tweede schaalniveau bevindt zich de *kvarterstræde* of buurtstraat, die telkens zes tot tien woonstraten bedient. Deze buurtstraat heeft brede marges, die buurtbewoners voor van alles kunnen gebruiken: speelplaatsen, werkruimtes, ateliers, enz. Een derde niveau omvat een grote landschappelijke promenade, die dwars door Galgebakken snijdt; hierlangs staan de collectieve gebouwen voor alle bewoners van de wijk.

De collectieve buitenruimte wordt in Galgebakken ook gekoppeld aan ideeën over bewonersparticipatie. In de *boligstræde* ontwierpen de architecten een houten structuur van balken en kolommen, die de steeg een informeel karakter geeft, maar de bewoners vooral uitnodigt tot allerlei gebruik en de bevestiging van hun identiteit. Binnen de houten structuur kan gespeeld, uitgerust, gepraat of gegeten worden, maar ze kan bijvoorbeeld ook gebruikt worden als omheining voor een moes- of siertuin. Het houten bouwsel is een drager die allerlei expressievormen van de bewoners moet accommoderen en zo moet aanzetten tot actieve deelname aan de woonomgeving.

Zo ontstaan er in Galgebakken stegen met telkens tien woningen, die tegelijkertijd collectiviteit én intimiteit uitstralen. Het samenspel tussen het individuele wonen en de gemeenschappelijke buitenruimte wordt ook uitgedrukt in de architectuur: de woningen hebben grote glazen toegangsdeuren en ramen aan de

past few decades many zones have been converted into offices, workshops or surgeries by people working from home. The communal walls along the *fællesgård* lend the houses a certain absorptive capacity. The collective space can be partially appropriated and thus accommodate evolving family structures and new life-work combinations.

Galgebakken: The Intimacy of the Collective

The ideal of a close link between individual living and a collective outdoor space also plays an important role in Galgebakken, a neighbourhood designed in 1969 by Jens Peter Storgaard, Hanne Marcussen and Jørn and Anne Ørum-Nielsen.¹⁶ The development features double rows of cruciform low-rise houses. Each house has a small, private back garden, while the front gardens have been combined to form a communal outdoor space with both narrow and wide zones. This collective *boligstræde* or pedestrian street has been designed as an extension of private living. The dimensions and scale of this street lend it the character of an outdoor living room.

In Galgebakken the *boligstræde* constitutes an initial link in a hierarchy of collective spaces. On a secondary level we find the *kvarterstræde* or neighbourhood street, which serves six to ten pedestrian streets. This neighbourhood street has wide margins, which the residents can use for all kinds of things: play areas, workshops, studios, and so forth. A third level comprises a large landscape promenade that bisects Galgebakken; lining this are the collective buildings that serve all local residents.

The collective outdoor space in Galgebakken is also linked to ideas about participation. The architects designed a wooden structure of beams and columns in the *boligstræde* that not only lends the alleyway an informal character, but also encourages residents to make use of the space and express their identity. While the wooden structure invites them to play, rest, chat and eat, it can also be used as a fence around a vegetable or ornamental garden. The wooden construction is supposed to be a vehicle for various forms of expression and to encourage residents to participate in their neighbourhood.

The design gives rise to alleyways that each feature ten houses and exude both collectivity and intimacy. The relationship between individual living and the communal outdoor space is also expressed in the architecture: the houses have large glass doors and windows along the *boligstræde*. The boundaries between the individual and the collective have become extremely transparent here.

Fuglsangparken: Multiple Communality

The hierarchy and multiplicity of collective spaces as well as the relationship with nature are at the centre of the Fuglsangparken project, designed in 1980 by the Vandkunsten office in Farum outside Copenhagen.¹⁷ Here the communal outdoor spaces originate in a clever combination of architectural form and landscape. The 189 homes are grouped in large U-shaped clusters, which are then arranged side by side in the landscape – like a comb. This creates streets (accessible by car) in between the clusters and collective green spaces or *fællesgårde* within them. The latter gradually give way to a vast landscape, which accommodates various communal facilities, including a school and a community centre.

kant van de *boligstræde*. De grenzen tussen het individuele en het collectieve zijn hier uiterst transparant geworden.

Fuglsangparken: meervoudige gemeenschappelijkheid

Hiërarchie en meervoudigheid van collectieve ruimten, maar ook de relatie tot de natuur, staan centraal in het project Fuglsangparken dat het bureau Vandkunsten in 1980 ontwerpt in Farum bij Kopenhagen.¹⁷ Hier ontstaan de gemeenschappelijke buitenruimten uit een slimme combinatie van architecturale vorm en landschap. De 189 woningen zijn ondergebracht in grote U-vormige clusters, die vervolgens zij aan zij – als een kam – in het landschap worden gelegd. Tussen de clusters ontstaan er straten (bereikbaar voor de auto) en binnenin collectieve groene ruimten of *fællesgårde*. Deze laatste gaan langzaam over in een weids landschap, waarin verschillende gemeenschappelijke functies, zoals een school en buurthuis zijn ondergebracht.

Zoals in veel andere Deense projecten uit die periode hebben scholen, buurthuizen en sportfaciliteiten een praktische functie, maar vertegenwoordigen ze vooral een symbolische waarde. De *fællesgårde* als intermediair bieden een vrij en groen voetgangersgebied, waarlangs kinderen en volwassen ongestoord hun weg kunnen vinden. Met de speel- en zitplaatsen vervullen ze een recreatieve rol, bovendien zijn ze productief door de aanwezige moestuinen.

Het bijzondere van Fuglsangparken is echter dat er tegelijkertijd twee verschillende soorten collectieve ruimte ontstaan, straten en *fællesgårde*, die niet worden gedeeld door dezelfde groepen mensen. Men woont aan een straat, maar men is gelijktijdig met een andere groep bewoners eigenaar van een collectieve groenruimte. Vandkunsten wilde hiermee een antwoord bieden op het meer dwingende karakter van eerdere projecten rondom een *fællesgård*, waarbij bewoners als het ware veroordeeld waren tot het collectieve leven van een welbepaalde gemeenschap. In Fuglsangparken kan de postmoderne bewoner zelf kiezen.

De *fællesgård* vandaag

Terwijl in andere landen tijdens de jaren negentig het woonerf vaak in de vergetelheid raakte, is in Denemarken de *fællesgård* nooit van het toneel verdwenen. Integendeel, de afgelopen jaren geniet het ‘geïntegreerde model’ van de *fællesgård* weer veel belangstelling in nieuwe woningbouwprojecten. Niet alleen architecten delen deze interesse, maar ook opdrachtgevers én bewoners. In een recent artikel in het populaire tijdschrift *Ud og Se* geven de zonen en dochters van de eerste generatie bewoners van collectieve woningbouwprojecten hun visie.¹⁸ Zij benadrukken vooral dat gemeenschappelijk wonen rondom een *fællesgård* niet tegengesteld is aan een hedendaagse, meer individualistische levenswijze. Integendeel, vele van hen ervaren de nabijheid van anderen als een meerwaarde voor wonen.

Het hoeft dan ook niet te verbazen dat er in Denemarken nog steeds veel nieuwe woningbouwprojecten worden ontwikkeld vanuit dit perspectief. Ondermeer onder de noemer *bofællesskabet* of *co-housing* zag een reeks woningbouwcomplexen het daglicht, waarin *fællesgårde* een belangrijke rol spelen.¹⁹

Kvistgård: collectiviteit als drager voor variatie

Een goed voorbeeld is het woningbouwproject Kvistgård, in een suburbane wijk van Helsingør, ten noorden van Kopenha-

As in many other Danish projects from this period, the schools, community centres and sports facilities serve a practical function, but have an even greater symbolic value. The *fællesgårde* provide both children and adults with an open and green pedestrian area. The play areas and seats take care of recreational needs, while the vegetable gardens add a productive element.

But what makes Fuglsangparken really special is that the two different kinds of collective space, the streets and *fællesgårde*, are not shared by the same groups of people. People live along a street, but are also joint owners – with another group of residents – of a collective green space. Vandkunsten tried to offer an alternative to the more dogmatic character of earlier projects based around a *fællesgård*, whereby residents were more or less condemned to the collective life of one particular community. In Fuglsangparken postmodern residents are free to choose for themselves.

The *fællesgård* Today

Whereas in other countries the *woonerf* fell into oblivion in the 1990s, in Denmark the *fællesgård* never went away. On the contrary, over the past few years new housing projects have shown a renewed interest in the ‘integrated model’ of the *fællesgård*. This interest is shared by architects as well as clients and residents. In a recent article in popular magazine *Ud og Se* the sons and daughters of the first generation of collective housing residents shared their opinions.¹⁸ They stressed that communal living around a *fællesgård* is not incompatible with a contemporary, more individualistic lifestyle. On the contrary, many of them experience the proximity of others as a bonus.

It should not come as a surprise, therefore, that this perspective continues to inspire many new housing projects in Denmark. Under the label *bofællesskab* or *co-housing* a series housing complexes have been built in which *fællesgårde* play an important role.¹⁹

Kvistgård: Collectivity as a Vehicle for Variation

A good example is the Kvistgård housing project, situated in a suburb of Helsingør, north of Copenhagen, and developed by BBB – Bedre Billigere Boliger (Better Cheaper Housing).²⁰ For some years now this private project developer has been trying to get larger collective housing projects off the ground aimed at housing associations and private residents, in which he sets out to combine the architectural, landscape and housing quality with affordability.²¹

Under the BBB approach an overall construction budget is agreed in advance, valued at half the current market rates for single-family dwellings.²² Designers are then asked for creative solutions. A competition draws together a number of different design teams in order to find the best possible solution for a certain area within the agreed financial framework. This was also the method deployed in 2002 for the Kvistgård project. The competition brief stressed the importance of guaranteeing low costs (landscaping, construction, maintenance, management) and of the quality of the housing, which was defined as choices regarding the home’s layout, flexibility and maximum enjoyment of outdoor spaces and the landscape.

Vandkunsten’s design for 190 homes was selected from the submissions of nine renowned Danish architecture firms.²³ Vandkunsten distanced itself from the standard type of the

gen, dat werd ontwikkeld door *BBB-Bedre Billigere Boliger (Betere Goedkopere Woningen)*.²⁰ Sinds enkele jaren tracht deze private projectontwikkelaar grotere, collectieve woningbouwprojecten gericht op woningbouwverenigingen en particulieren op te zetten, waarin hij architectonische, landschappelijke en woonkwaliteiten wil combineren met betaalbaarheid.²¹

In de BBB-benadering wordt vooraf een totaal bouwbudget vastgelegd, ter grootte van de helft van de gangbare marktprijzen voor eengezinswoningen.²² Vervolgens wordt aan ontwerpers gevraagd om hier op een creatieve manier mee om te springen. Via een wedstrijd worden verschillende ontwerpteam met elkaar in competitie gebracht en wordt gezocht naar de meest kwalitatieve oplossing voor een bepaald terrein, binnen het vooropgestelde financiële kader. Zo ging het in 2002 ook met het project Kvistgård. Het wedstrijdprogramma legde de nadruk zowel op het waarborgen van lage kosten (terreinaanleg, constructie, onderhoud, beheer), als op de woonkwaliteit, die werd gedefinieerd als keuzemogelijkheden bij de inrichting van de woning, aanpasbaarheid en een optimaal genot van buitenruimten en landschap.

Uit de inzendingen van negen gerenommeerde Deense architectenbureaus werd het ontwerp van Vandkunsten voor 190 woningen geselecteerd.²³ Vandkunsten nam resoluut afstand van de standaard typologie van vrijstaande huizen met een kleine tuin. Het bureau ontwierp een landschappelijke compositie van kleine clusters van telkens negen wooneenheden rondom een *fællesgård*, die eenvoudig is vormgegeven als een grasveld omzoomd door een grindpad, dat toegang biedt tot de verschillende woningen. Het is een autovrij gebied dat aansluit bij het parkeerterrein in het hoekpunt van elke cluster. De *fællesgård* wordt zo in de eerste plaats een ruimte voor aankomst en vertrek, voor knutselen, gesprekjes met burens, spelende kinderen, enz.

Elke *fællesgård* wordt gekenmerkt door geslotenheid en intimiteit, maar ook door openheid en direct contact met het landschap tussen de clusters. Deze verscheidenheid is geen toeval. Ook in Kvistgård meende Vandkunsten dat bewoners zelf moeten kiezen op welke manier ze deelnemen in de gemeenschappelijke ruimte. Een van de meest opvallende karakteristieken van het Kvistgård-project is dan ook dat de *fællesgård* het vertrekpunt is van een breed spectrum van private en semiprivate buitenruimten. Vanuit de *fællesgård* biedt een duidelijk gearticuleerd portaal de bewoners toegang tot de woning. Dit portaal is een vestibule in de openlucht, die de overgang naar een meer private sfeer markeert, maar ook voldoende ruimte biedt voor het plaatsen van fietsen, een bank, bloempotten, enz. Het portaal is zo niet alleen een drempel tussen de collectieve ruimte van de *fællesgård* en het private domein van de woning, maar ook een plek waar de verschillende bewoners iets van hun identiteit kunnen tonen.

Het portaal biedt ook toegang tot een derde overgangszone: de buitenkamer. Deze laagommuurde, private buitenruimte ligt telkens aan de buitenkant van de cluster, in een beschermde hoek langs de leefruimte en in direct contact met het groen. Hier kunnen familie of vrienden zich verzamelen voor een glas, een maaltijd of een feest, genietend van de pracht van het landschap. Sommige huizen hebben nog een vierde buitenruimte: een dakterras op de eerste verdieping. Ze sluit als het ware het spectrum van buitenzones tussen semiprivé en privé. In Kvistgård is de *fællesgård* bovendien een basisfiguur van ruimtelijke kwaliteit, waaromheen het wonen kan worden gevarieerd. Elke cluster bestaat immers uit

detached house with small garden. The firm designed a landscape composed of small clusters of nine residential units around a *fællesgård*, a simple lawn surrounded by a gravel path with the primary function of providing access to the homes. It is a pedestrian area that adjoins the car park in the corner of each cluster. This makes the *fællesgård* first and foremost a space for arrival and departure, for DIY, chatting to neighbours, playing children, etcetera.

Each *fællesgård* is characterized by enclosure and intimacy, but also by openness and direct access to the landscape between the clusters. This diversity is no accident. Vandkunsten believed that it is up to residents themselves to decide how to participate in Kvistgård's communal space. As such one of the most striking features of the Kvistgård project is that the *fællesgård* is the starting point for a broad range of private and semi-private outdoor spaces. From the *fællesgård* a clearly articulated portal offers residents access to the house. This portal is a kind of open-air hallway, marking the transition to a more private sphere while at the same time offering sufficient space for such things as bicycles, a sofa and flower pots. The portal is therefore not just an intermediary between the collective space of the *fællesgård* and the private domain of the house, but also a place where residents can express their identity.

The portal also offers access to a third transitional zone: the open-air room. All of these low-walled, private outdoor spaces are situated along the cluster's outer perimeter, in a sheltered corner next to the living area and directly bordering on the green space. This is where friends and family can gather for a drink, a meal or a party, while enjoying the beautiful landscape. Some houses even have a fourth outdoor space: a roof terrace on the first floor, which brings the spectrum of outdoor zones from semi-private to private full circle.

In Kvistgård the *fællesgård* is also a basic template for different housing configurations. Each cluster consists of a combination of four different house types, which are two storeys high and measure between 81 m² and 162 m². All are based on prefabricated basic modules of 5.2 x 5.2 m, which are delivered ready-made to the construction site. These modules can be connected height-, length- or width-wise according to certain agreed principles, which creates some flexibility in the floor plan and in the cluster.

An important aspect of the Vandkunsten project was the construction of the basic dwelling and the modules. All phases in the process were subject to careful scrutiny, from the construction of the prefab elements at the contractor's to the composition of the different modules on the building site. This resulted in extremely simple wooden prefab modules with a minimum of details and materials. The exterior, for example, is made of painted black wooden slats, woodwork and metal chequer plates. This shortened the construction period considerably and lowered costs. The *fællesgård* in Kvistgård is the unchanging spatial factor in a system of residential clusters with a varied yet cohesive and distinctive character. It is quite telling that Vandkunsten manages to express so much with such simple construction principles and ordinary materials. Combinations of vertical and horizontal, narrow and wide and closely spaced or continuous black-painted slats imbue the façades with light, shadow and depth. Material, landscape and social diversity enter into a special relationship with one another in Kvistgård.

een combinatie van vier verschillende woningtypen, twee verdiepingen hoog en met een variërende grootte van 81 m² tot 162 m². Ze zijn alle gebaseerd op geprefabriceerde basismodules van 5,2 x 5,2 m, die kant-en-klaar op de bouwplaats worden geleverd. De modules kunnen volgens vooraf bepaalde principes in hoogte, lengte en breedte aan elkaar worden gekoppeld, waardoor er een zekere flexibiliteit in de woonplattegrond en in de cluster ontstaat.

Een belangrijk aspect van het Vandkunsten-project was de constructie van de basiswoning en de modules. Alle fasen in het proces, van de bouw van de prefab elementen bij de aannemer tot het samenstellen van verschillende modules op de bouwplaats, werden nauwkeurig bestudeerd. Dit resulteerde in uiterst eenvoudige, houten prefab-modules met een minimum aan details en materialen. Zo worden voor het exterieur alleen zwartgeschilderde houten planken, houten schrijnwerk en metalen traanplaten gebruikt. De bouwperiode kon hierdoor drastisch worden ingekort en de bouwkosten gedrukt.

De *fællesgård* is in Kvistgård de stabiele ruimtelijke factor in een stelsel van woonclusters met een gedifferentieerde, samenhangende en karakteristieke uitstraling. Vandkunsten slaagt erin met eenvoudige bouwprincipes en alledaagse materialen een rijke uitdrukking te bereiken. Zwartgeschilderde planken worden toegepast in combinaties van verticaal en horizontaal, smal en breed, met of zonder afstand, en bieden de gevels zo licht, schaduw en diepte. Materiële, landschappelijke en sociale diversiteit gaan in Kvistgård een bijzondere verbintenis aan.

Lange Eng: Grossform als omschrijving van collectiviteit

Een tweede hedendaags voorbeeld vinden we ten zuiden van Kopenhagen, in Albertslund, waar begin 2009 het *Lange Eng-co-housing* project werd opgeleverd. Enkele families, op zoek naar een comfortabele gezinswoning, namen het initiatief voor een project van 54 woningen. Ze zochten een alternatief voor de sub-urbane verkaveling met haar kleine percelen, maar wilden tegelijkertijd toch ook kunnen genieten van groen en openheid. Vanaf het begin stond ook een hedendaagse invulling van collectief wonen centraal. Zoals een initiatiefnemer het formuleerde: 'Wij zijn allemaal individualisten die toch graag willen samenwonen.'²⁴

De uitgangspunten van *Lange Eng* werden door architect Dorthe Mandrup vertaald in een *grossform*: een groot rechthoekig gebouw van 43 x 80 m met aan de buitenkant een zwarte houten bekleding en binnenin een gevel van translucente kunststof. In de *grossform* werden acht verschillende woningtypes, met oppervlakten tussen 71 m² tot 128 m², gecombineerd. De meeste beslaan twee verdiepingen, met een dubbelhoge leefruimte aan de *fællesgård*.

Deze grote groenruimte in het midden van het blok is slechts via twee toegangsportalen bereikbaar en heeft daardoor een semipubliek karakter. De landschapsarchitecten brachten er een veelheid aan functies in onder: speelplaatsen en zandbakken, terrassen met eettafels, een buitenkeuken met barbecue, een moestuin, zones met fruitbomen. Vanuit de leefruimte van de meeste woningen is deze *fællesgård* rechtstreeks toegankelijk en daarmee een verlengstuk van de woning en het binnenleven.

Maar de *fællesgård* verbindt de woningen ook op een informele manier met de hoekpunten van de *grossform*, waar zich gemeenschappelijke logeerkamers, een professionele keuken met eet- en feestruimte, vergaderlokalen, een fitnessruimte en een kleine bioscoop bevinden. Beheerd door de Vereniging van Eigenaren

Lange Eng: Grossform as a Definition of Collectivity

A second contemporary example can be found south of Copenhagen, in Albertslund, where early in 2009 the Lange Eng co-housing project was completed. A few families, looking for a comfortable family home, took the initiative for a development comprising 54 homes. They wanted an alternative to the typical suburban layout with its small lots, but were equally keen to have the benefit of a green and open space. From the outset, the focus was on a contemporary approach to collective living. As one of the people behind the initiative put it: 'Although we are all individualists we would still like to live together.'²⁴

Architect Dorthe Mandrup translated the stated aims of Lange Eng into a *grossform*: a large rectangular building measuring 43 x 80 m, clad in black wood and featuring a translucent plastic interior façade. The *grossform* combines eight different house types, with floor space ranging between 71 m² and 128 m². Most are duplexes, with a double-height living area along the *fællesgård*.

The fact that the large green space inside the block can only be accessed via two entrance porches gives it a semi-public character. The landscape architects introduced a range of functions: play areas and sandpits, patios with dining tables, an outdoor kitchen with a barbecue, a vegetable garden and areas with fruit trees. Because this *fællesgård* is directly accessible from the living rooms of most of the homes, it can be seen as an extension of the home and private life.

But the *fællesgård* also constitutes an informal link between the homes and the corners of the *grossform* which house the communal guest rooms, a professional kitchen with a dining area and party room, meeting rooms, a fitness room and a small cinema. Managed by the Residents' Association, these facilities are used intensively by the residents. The *fællesgård* is the springboard for a lot of different activities.

Finally, the *fællesgård* and *grossform* also furnish life in Lange Eng with a distinct identity. Within the nondescript environment of standard layouts in Albertslund, the black block with its green interior is quite prominent. It is a 'destination' known for both its exterior and its collective outdoor space. In the words of one local resident: 'For many people here it has become a real bench-mark. Everybody in Herstedlund knows the black building.'²⁵

A Danish Saga about Fælleskabet

The projects discussed here illustrate that the *woonerf* or home zone in Denmark is much more than a well-designed outdoor space in which communality and identity occupy centre stage. The Danish *fællesgård* is a broader, integrated model, which includes both indoor and outdoor spaces and represents both collective and cooperative values.

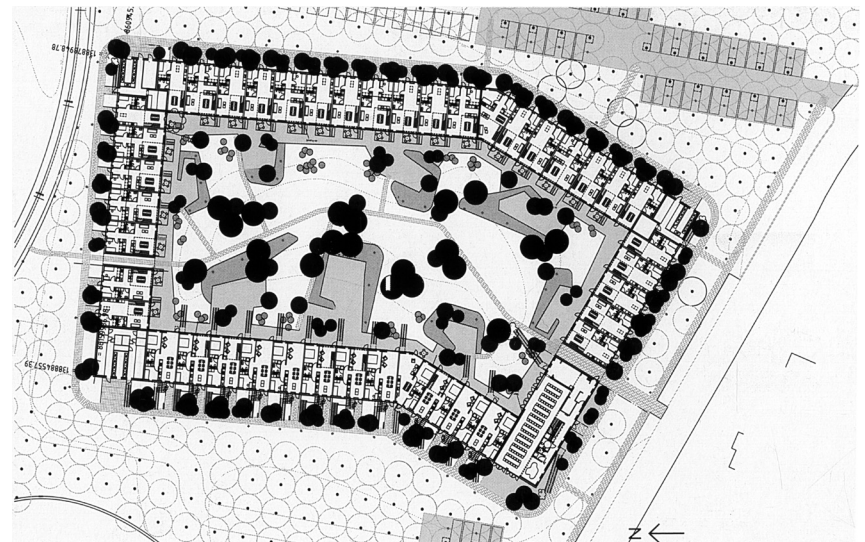
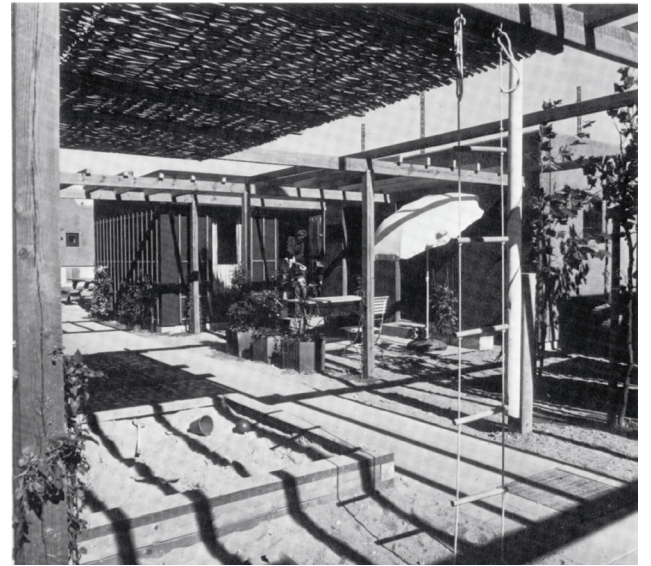
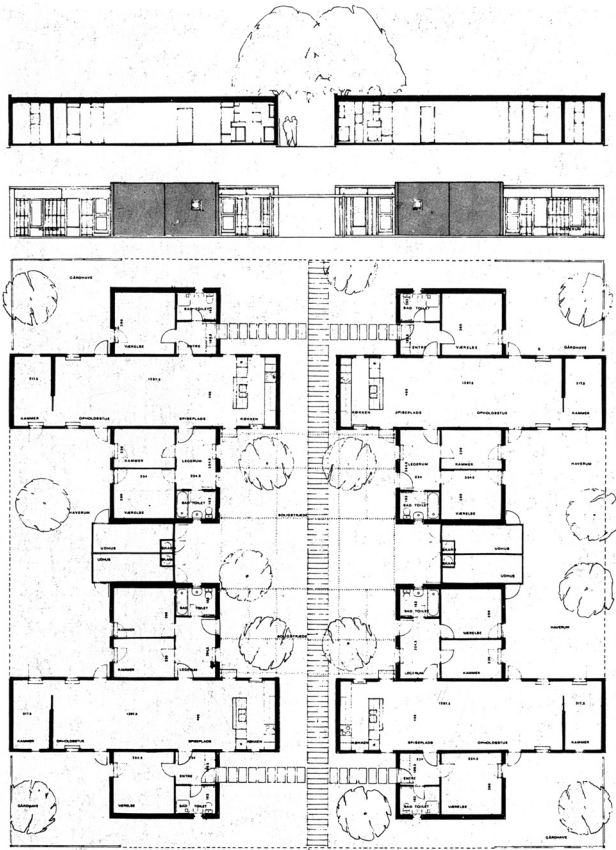
While urban models of public space form the basis of thinking about the Danish *woonerf*, as we have seen in Jan Gehl's work, in contemporary housing projects the *fællesgård* is primarily a parochial space: a communal area that is subject to a great deal of social control and developed largely within suburban projects and contexts. The question whether an integrated model could assume a more urban character, in which there is room for the 'other', remains to be seen.

Whatever the case may be, since the mid-1960s the concept of the *fællesgård* has always managed to resonate with key

Galgebakken, plattegrond en doorsnede van de kruiswoningen
Galgebakken, layout and cross-dwelling section

Galgebakken, luchtfoto omstreeks 1976
Galgebakken, aerial photo c. 1976

Galgebakken, gedeeld gebied tussen huizen, omstreeks 1976
Galgebakken, shared space between houses, c. 1976



Lange Eng, buitengevel en aansluiting op omliggend gebied
Lange Eng, outer facade and connection to surrounding area

Lange Eng, gemeenschappelijk binnengebied
Lange Eng, communal inner area

Lange Eng, plattegrond
Lange Eng, layout

worden ze intensief door de bewoners gebruikt. De *fællesgård* fungeert hier als tapijt onder de verschillende activiteiten.

Tenslotte verschaffen *fællesgård* en *grossform* het wonen in Lange Eng ook een identiteit. In de nondescripte omgeving van standaard verkavelingen in Albertslund is het zwarte blok met zijn groene binnenkant geen onbekende. Het is een 'plaats' die bekend staat om haar verschijningsvorm én haar collectieve buitenruimte. Zoals een van de buurtbewoners stelt: 'Voor veel mensen hier is het een echt referentiepunt geworden. In Herstedlund kent iedereen het zwarte gebouw.'²⁵

Een Deense sage over *fælleskabet*

De besproken projecten illustreren dat het woonerf in Denemarken veel meer is dan een goed aangelegde buitenruimte, waarin gemeenschappelijkheid en identiteit centraal staan. De Deense *fællesgård* is een bredere en geïntegreerde figuur, die binnen- en buitenruimten omvat en die zowel collectieve als coöperatieve waarden vertegenwoordigt.

Terwijl stedelijke modellen van publieke ruimten aan de basis van het denken over het Deense woonerf lagen, zoals we ondermeer zagen bij Jan Gehl, is de *fællesgård* in de hedendaagse woningbouwprojecten vooral een parochiale ruimte: een gemeenschappelijk gebied met veel sociale controle, vooral ontwikkeld in suburbane context. De vraag of een geïntegreerd model ook een meer stedelijk karakter zou kunnen aannemen, waarin ook de 'ander' mag verschijnen, blijft voorlopig onbeantwoord.

Niettemin heeft het concept van de *fællesgård* zich vanaf de tweede helft van de jaren zestig telkens opnieuw weten te verbinden met belangrijke thema's uit het architectuurdebat. Nu eens werd de *fællesgård* geassocieerd met aanpasbaarheid van het wonen, dan weer met participatie van bewoners in hun woonomgeving. Gedurende verschillende decennia en architectuurdebatten bleef de *fællesgård* overeind. Wellicht is de brede, omvattende definitie van het concept hiervan de oorzaak.

Maar er is nog een tweede reden waarom de *fællesgård* tot vandaag de dag zo populair is in Denemarken. We zeiden het al aan het begin van de tekst: *fælleskabet* is een centraal begrip in de Deense cultuur en praxis. Met de opkomst van de welvaartsstaat in de naoorlogse periode werden ideeën over gemeenschappelijkheid, gelijkheid en behulpzaamheid deel van de wijze waarop de Deense maatschappij werd opgevat, gestructureerd en vormgegeven. Tegen de achtergrond van de globalisering en individualisering van de hedendaagse maatschappij wint het begrip *fælleskabet* opnieuw aan belang. De nieuwe interesse voor het wonen rond een *fællesgård* illustreert de diepgewortelde en blijvende kracht van coöperatief en collectief wonen.

Noten

- In de jaren vijftig en het begin van de jaren zestig nam de Deense staat veel initiatieven voor hoogbouw met geprefabriceerde elementen. Een bekend voorbeeld is Høje Gladsaxe, circa tien kilometer ten noorden van Kopenhagen, gebouwd in 1964 door Poul Ernst Hoff en Bennet Windinge.
- Ingrid Gehl, *Bo-miljø (Dwelling Environment)* (Kopenhagen: Teknisk Forlag, 1971) en Jan Gehl, *Life*

- Between Buildings - using public space* (New York: Van Nostrand Reinhold Publishers, 1995 (oorspr. *Livet mellem husene* (Kopenhagen: Arkitektens Forlag, 1971))).
- 3 Zoals Jan Gehl stelt: 'My wife and I set out to study the borderland between sociology, psychology, architecture, and planning.' Zie ook: http://en.wikipedia.org/wiki/Jan_Gehl (geconsulteerd op 19-01-2010).
 - 4 Voor het vroege onderzoek van Alexander naar patronen zie bijv.:

architectural themes. At times the *fællesgård* has been associated with flexible living, at other times with residents' participation in their living environment. The *fællesgård* has survived many decades and many architectural debates. The inclusive definition of the concept may well have something to do with this.

But there is a second reason why the *fællesgård* remains popular in Denmark to this day. As we mentioned at the beginning of this text, *fælleskabet* is a key concept in Danish life and culture. Following the rise of the welfare state in the post-war period, ideas about communality, equality and cooperation became part of the way in which Danish society was conceived, structured and designed. Against the backdrop of the globalization and individualization of contemporary society, the concept of *fælleskabet* is gaining ground again. The new-found interest in living around a *fællesgård* illustrates the deep-seated and lasting power of cooperative and collective living.

Notes

- In the 1950s and early 1960s the Danish government commissioned a great many high-rises with prefabricated modules. A well-known example is Høje Gladsaxe, some 10 km north of Copenhagen, which was built in 1964 by Poul Ernst Hoff and Bennet Windinge.
 - Ingrid Gehl, *Bo-miljø (Dwelling Environment)* (Copenhagen: Teknisk Forlag, 1971) and Jan Gehl, *Life Between Buildings - Using Public Space* (New York: Van Nostrand Reinhold Publishers, 1995), original title: *Livet mellem husene* (Copenhagen: Arkitektens Forlag, 1971).
 - In the words of Jan Gehl: 'My wife and I set out to study the borderland between sociology, psychology, architecture, and planning.' See also: http://en.wikipedia.org/wiki/Jan_Gehl, consulted on 19 January 2010.
 - For Alexander's early research into patterns, see for example: Christopher Alexander, 'The Pattern of Streets', *Journal of the American Institute of Planners*, vol. 32 (1966), 273-78.
 - The States Byggeforskningsinstitut (SBI) played a key role in these programmes. See for example: Erik B. Jantzen and Hans Kaaris, 'Danish Low-rise Housing', *Housing, Theory and Society*, vol. 1 (1984) no. 1, 27-42.
 - For a general introduction to residential architecture in Denmark see, among others: Jørn Ørum-Nielsen, *Dwelling: At Home, in Community, on Earth* (Copenhagen: Danish Architectural Press, 1996).
 - Gehl, *Life Between Buildings*, op. cit. (note 2).
 - Michael Brill has raised this issue in his article 'Mistaking Community Life for Public Life', *Places*, vol. 14 (2001) no. 2, 50.
 - See for example: Hannah Arendt, *The Human Condition* (Chicago: University of Chicago Press, 1958) and Richard Sennett, *The Fall of*
- Public Man: On the Social Psychology of Capitalism* (New York: Alfred A. Knopf, 1977).
- 10 The term parochial space was coined by Lyn H. Lofland, *The Public Realm: Exploring the City's Quintessential Social Territory* (New York: Walter de Gruyter, 1998), 11-14. The parochial space was introduced to the field of architecture as an urban planning tool by French town planner Gaston Bardet. He talks of the 'parish degree' or 'neighborhood unit'; see: Gaston Bardet, 'Social Topography: An Analytico-Synthetic Understanding of the Urban Texture', *The Town Planning Review*, vol. 22 (1951) no. 3, 237-260.
 - 11 See for example: Jean Fisher, 'Fællesskab, civilsamfund og velfærdsstat - en kommunitaristisk kritik af velfærdsstaten', in: Anni Greve (ed.), *Sociologien om velfærd - gensyn med Émile Durkheim* (Roskilde: RUC Forlag, 1998) and Niels Ole Finnemann, *I broderskabets aand. Den socialdemokratiske arbejderbevægelses idéhistorie 1871-1977* (Copenhagen: Gyldendal, 1985).
 - 12 Nils-Ole Lund, *Arkitekturteorier siden 1945* (Copenhagen: Danish Architectural Press, 2001), 172.
 - 13 An introduction to the Terrasserne project can be found in, among others: Henrik Sten Møller, Vibe Udsen and Per Nagel (eds.), *Jørn Utzon: Houses* (Copenhagen: Living Architecture, 2006) and in: Michael Juul Holm, Kjeld Kjeldsen and Mette Marcus (eds.), *Jørn Utzon: The Architect's Universe* (Copenhagen: Louisiana Museum of Modern Art, 2008).
 - 14 Siegfried Giedion, 'Jørn Utzon and the Third Generation: A New Chapter of Space, Time and Architecture', *Zodiak: A Review for Contemporary Architecture*, 14 (1965), 46-47.
 - 15 For this architectural debate see for example: Koos Bosma (ed.), *Housing for the Millions: John Habraken and*

- Christopher Alexander, 'The Pattern of Streets', *Journal of the American Institute of Planners*, vol. 32 (1966), 273-78.
- 5 Een belangrijke rol in deze programma's speelde het Statens Byggeforskningsinstitut (SBI). Zie bijv.: Erik B. Jantzen en Hans Kaaris, 'Danish low-rise housing', *Housing, Theory and Society*, jrg.1, 1, 1984, 27-42.
 - 6 Voor een algemene inleiding op de architectuur van het wonen in Denemarken zie o.a.: Jørn Ørum-Nielsen, *Dwelling: At Home in Community on Earth* (Kopenhagen: Danish Architectural Press, 1996).
 - 7 Verg. Jan Gehl, *Life Between Buildings - using public space*, op.cit.(noot 2).
 - 8 Michael Brill heeft dit verschil duidelijk aangekaart in zijn artikel 'Mistaking Community Life for Public Life', *Places*, jrg. 14, 2 (2001), 50.
 - 9 Zie bijv.: Hannah Arendt, *The Human Condition* (Chicago: University of Chicago Press, 1958) en Richard Sennett, *The Fall of Public Man - On the Social Psychology of Capitalism* (New York: Alfred A. Knopf, 1977).
 - 10 Deze term van de parochiale ruimte werd geïntroduceerd door Lyn H. Lofland, *The Public Realm: Exploring the City's Quintessential Social Territory* (New York: Walter de Gruyter, 1998), 11-14. In de architectuur werd de parochiale ruimte als stedenbouwkundig instrument ingevoerd door de Franse stedenbouwkundige Gaston Bardet. Hij spreekt van de 'parish degree' of 'neighborhood unit', zie: Gaston Bardet, 'Social Topography: An Analytico-Synthetic Understanding of the Urban Texture', *The Town Planning Review*, jrg. 22, 3 (1951), 237-260.
 - 11 Zie o.a.: Jean Fisher, 'Fællesskab, civilsamfund og velfærdsstat - en kommunaristisk kritiek af velfærdsstaten', in: Anni Greve (red.), *Sociologien om velfærd - gensyn med Emile Durkheim* (Roskilde: RUC Forlag, 1998) en Niels Ole Finnemann, *I broderskabets aand. Den socialdemokratiske arbejderbevægelses idéhistorie 1871-1977* (Kopenhagen: Gyldendal, 1985).
 - 12 Niels-Ole Lund, *Arkitekturtheorier siden 1945* (Kopenhagen: Danish Architectural Press, 2001), 172.
 - 13 Een inleiding op het Terrasserne-project is o.a. te vinden in: Henrik Sten Møller, Vibe Udsen en Per Nagel (red.), *Jørn Utzon: Houses* (Kopenhagen: Living Architecture, 2006) en in: Michael Juul Holm, Kjeld Kjeldsen en Mette Marcus (red.), *Jørn Utzon: The Architects Universe* (Kopenhagen: Louisiana Museum of Modern Art, 2008).
 - 14 Siegfried Giedion, 'Jørn Utzon and the Third Generation: A New Chapter of Space, Time and Architecture', *Zodiac: A Review for Contemporary Architecture*, 14 (1965), 46-47.
 - 15 Zie voor dit architectuurdebat bijv.: Koos Bosma (red.), *Housing for the Millions: John Habraken and the SAR (1960-2000)* (Rotterdam: NAi Uitgevers, 2000).
 - 16 Voor een inleiding op dit project zie o.a.: David Mackay, *Multiple Family Housing* (New York: Architectural Book Publishing Co., 1977), 130-33 en Niels-Ole Lund, 'Housing in Scandinavia, 1945-85. Architectural Ideologies and Physical Organization', *Housing, Theory and Society*, jrg.5, 2 (1988), 65-84.
 - 17 Voor een introductie tot dit project zie o.a.: Kim Dirckinck-Holmfeld, 'Stenvadskolen in Farum', *Arkitektur DK* (september 1982), 224-230, en: Kim Dirckinck-Holmfeld, 'Fuglsangspark i Farum', *Arkitektur DK*, 5-6 (1985), 198-205.
 - 18 Otto Lerche, 'Fællesskabet', *Ud og Se* (maart 2008), 32-35.
 - 19 Een goede introductie op de ontwikkeling van co-housing in Denemarken vinden we bij: Els de Leeuw en Mieke Vander Cammen, *Collectief Wonen: Cohousing in Denemarken*, niet-uitgegeven proefschrift (Leuven: Katholieke Universiteit, departement ASRO, 1999). Zie ook: www.samenhuizen.be/cohousingdk.
 - 20 Dit project werd ontwikkeld op basis van de ervaringen met het allereerste BBB-project 'Frugthaverne' in Køge, waar het architectenbureau Juul & Frost 251 woningen ontwierp. Meer informatie over de uitgangspunten van Kvistgård vindt men op: www.kvistgaardhusene.dk (geconsulteerd op 8 juni 2009).
 - 21 Meer informatie over het principe van BBB-Bedre Billigere Boliger te vinden op: www.bedrebilligereboliger.dk (geconsulteerd op 8 juni 2009).
 - 22 Voor een beschrijving van dit principe zie: Tomas Lauri, 'Kvalitet till halva priset', in: *Arkitekten: Medlemstidning för Sveriges arkitekter* (april 2009), 24-30.
 - 23 Architectenbureau Vandkunsten werd in de jaren tachtig vooral bekend door vernieuwende co-housing projecten als Hedelyngen (1981), Trudeslund (1981), Fuglsangparken (1984) en Jystrup Savværk (1984). Voor een inleiding op het bureau zie: Kim Dirckinck-Holmfeld, Susanne Møldrup en Marianne Amundsen (red.), *Vandkunsten: En billedbog* (Kopenhagen: Arkitektens Forlag, 1994).
 - 24 Gefilmd interview met enkele initiatiefnemers van Herstedlund door regionale televisie (tv2): www.tv2regionerne.dk/reg2005/?id=349189&r=5 (geconsulteerd op 8 juni 2009).
 - 25 Interview auteurs met een bewoner van Albertslund die juni 2009 niet woonachtig was in Lange Eng. *the SAR (1960-2000)* (Rotterdam: NAi Publishers, 2000).
 - 24 Interview with some of the people behind the Herstedlund's initiative on regional television (TV2): www.tv2regionerne.dk/reg2005/?id=349189&r=5 (consulted on 8 June 2009).
 - 25 Interview by the authors with an Albertslund resident who did not live in Lange Eng in June 2009.
 - 16 Introductions to this project include: David Mackay, *Multiple Family Housing* (New York: Architectural Book Publishing Co., 1977), 130-33; and Niels-Ole Lund, 'Housing in Scandinavia, 1945-85. Architectural Ideologies and Physical Organization', *Housing, Theory and Society*, vol. 5 (1988) no. 2, 65-84.
 - 17 For an introduction to this project see for example: Kim Dirckinck-Holmfeld, 'Stenvadskolen in Farum', *Arkitektur DK* (September 1982), 224-230, and Kim Dirckinck-Holmfeld, 'Fuglsangspark i Farum', *Arkitektur DK*, 5-6 (1985), 198-205.
 - 18 Otto Lerche, 'Fællesskabet', *Ud og Se* (March 2008), 32-35.
 - 19 A fine introduction to the development of co-housing in Denmark can be found in: Els de Leeuw and Mieke Vander Cammen, *Collectief Wonen: Cohousing in Denemarken*, unpublished doctoral thesis (Louvain: Catholic University, Department of Architecture, Urbanism and Planning, 1999). A detailed description of the development of co-housing outside Denmark can be found in: K. McCamant and C. Durrett, *CoHousing: A Contemporary Approach to Housing Ourselves* (Berkeley, CA: Ten Speed Press, 1997 [1994]); C. Scott Hanson and K. Scott Hanson, *The Cohousing Handbook: Building a Place for Community* (Gabriola Island, Canada: New Society Publishers, 2005 [2004]); and J. Williams 'Designing Neighbourhoods for Social Interaction: The Case of Cohousing', *Journal of Urban Design*, vol. 10 (June 2005) no. 2, 195-227. See also: <http://www.samenhuizen.be/cohousingdk>.
 - 20 This project was developed on the basis of experiences with the very first BBB project 'Frugthaverne' in Køge, where the architecture firm Juul & Frost designed 251 homes. More information about Kvistgård's founding principles can be found at: www.kvistgaardhusene.dk (consulted on 8 June 2009).
 - 21 More information about the BBB-Bedre Billigere Boliger principle can be found at: www.bedrebilligereboliger.dk (consulted on 8 June 2009).
 - 22 For a description of this principle see: Tomas Lauri, 'Kvalitet till halva priset', *Arkitekten: Medlemstidning för Sveriges arkitekter* (April 2009), 24-30.
 - 23 Vandkunsten became known in the 1980s with innovative co-housing projects such as Hedelyngen (1981), Trudeslund (1981), Fuglsangparken (1984) and Jystrup Savværk (1984). For an introduction to the firm, see: Kim Dirckinck-Holmfeld, Susanne Møldrup and Marianne Amundsen (eds.), *Vandkunsten: En billedbog* (Copenhagen: Arkitektens Forlag, 1994).