

# Albert Hall Mansions

Londen/London

Richard Norman Shaw

Westelijke kopgevel met  
aangrenzend de Royal Albert Hall  
West end façade with the adjacent  
Royal Albert Hall

The Luxury City Apartment

Het Luxe stadsappartement





**Albert Hall Mansions:**  
Kensington Gore, South Kensington,  
Londen, Engeland

**Architect:**  
**Richard Norman Shaw**  
**Opdrachtgever / Client:**  
Royal Commissioners for 1851  
Exhibition en Thomas Hussey  
**Ontwerp / Design:**  
1876 - 1879  
**Oplevering / Completion:**  
1881  
**Typologie / Typology:**  
Appartementengebouw / Apartment  
building

**Totaal aantal woningen / Total  
number of dwellings:** 24 grote  
appartementen en 24 kleine woon-  
eenheden; vermoedelijk zijn de  
woningen in de onderste zolderlaag  
bachelorflats, in de daarboven  
gelegen zolderlaag bedienden-  
flats / 24 large apartments and  
24 smaller units; the dwellings in  
the lower attic are thought to be  
bachelor flats, and those in the  
upper attic servants' quarters  
**Vloeroppervlak appartementen /  
Floor area apartments:** Apparte-  
menten met toegang op de begane  
grond circa 440 m<sup>2</sup>; overige (grote)  
appartementen circa 310 - 335 m<sup>2</sup>;  
kleine appartementen op de vierde  
en vijfde verdieping 80 - 90 m<sup>2</sup> /  
Apartments with ground-floor  
access approximately 440 m<sup>2</sup>; other  
(large) apartments approximately  
310 to 335 m<sup>2</sup>; smaller apartments  
on the fourth and fifth floors 80 to  
90 m<sup>2</sup>

**Aantal bouwlagen / Number of  
floors:** 7 bouwlagen aan de park-  
zijde, 9 bouwlagen aan de entree-  
zijde / 7 floors park-side, 9 floors  
entrance-side

**Gemeenschappelijke voorzienin-  
gen / Communal facilities:** Por-  
tiersverblijf / Porter's lodge

**Marktsegment / Market segment:**  
Huur / Rental

**Parkeren / Parking:**  
Op straat / Street parking

**Bronnen / Sources:**

Andrew Saint, *Richard Norman  
Shaw* (New Haven/Londen: Yale  
University Press), 1976  
Bridget Cherry en / and Nikolaus  
Pevsner, *The buildings of England,  
London 3: North West* (Londen:  
Penguin Books, 1991)

Albert Hall Mansions, gelegen pal naast de Royal Albert Hall in de exclusieve Londense wijk Knightsbridge, bestaat uit drie blokken met luxe appartementen. Ze werden ontworpen door de architect Richard Norman Shaw (1831-1912), die de opdracht in 1878 verwierf, nadat hij al twee jaar eerder was aangetrokken om voor een ontwerp van architecten Driver en Rew nieuwe gevels te tekenen.

In de tijd dat Albert Hall Mansions werd ontworpen en opgeleverd (tussen 1876 en 1886) werden appartementencomplexen in Engeland beschouwd als huisvesting voor de armen. Voor speculatiebouwers in de luxe sector was de hoge woningdichtheid van dit gebouwtipe reden om te zoeken naar oplossingen die ook gefortuneerden aansprak. De risico's voor de investeerders in dergelijke nieuw te ontwikkelen gebouwen waren echter groot. De ontstaansgeschiedenis van Albert Hall Mansions wordt dan ook gekenmerkt door aarzeling, vertraging en ten slotte een gefaseerde uitvoering. Het hier gedocumenteerde blok is de eerste fase (opgeleverd in 1881) en is beduidend complexer van opzet dan de twee later uitgevoerde blokken.

Het ongeveer 70 m lange en 30 m hoge appartementengebouw kijkt uit over Kensington Gardens, een deel van Hyde Park. Shaw heeft geprobeerd de grootschaligheid van het gebouw te verzachten door het volume te geleiden. Bovenop een plint van twee lagen lijken nu drie grote stadshuizen te verrijzen die uitmonden in halsgevels. In de bovenste laag zijn erkers gemaakt. De geveldelen tussen deze vooruitstekende 'herenhuisen' liggen ongeveer 1,5 m terug. Hier zijn de buitenruimten van de woningen gerealiseerd, in de vorm van loggia's en balkons.

De drie hoofdingangen liggen niet aan de parkzijde, maar aan de achterkant. Elke hoofdingang telt twee deuren: de ene leidt via een hal en een binnenhof naar een hoofdtrappenhuis, de andere geeft direct toegang tot een diensttrap. De appartementen zijn per twee rond deze trappenhuisen gelegd. Elk van de drie hoofdtrappenhuisen en diensttrappen ontsluit acht grote appartementen. Shaw voorziet in daglicht door elk appartement aan twee lichtehoven te laten grenzen. De eerste verlicht het centrale trappenhuis en de diensttrap, de andere de (entree)hallen van de woningen zelf.

De doorsnede onthult hoe ingenieus de woningen in Albert Hall Mansions zijn gestapeld. Aan de parkzijde telt het gebouw, exclusief de zolderverdiepingen, vijf lagen, terwijl het aan de andere kant zeven lagen telt. Dit verschil wordt verklaard door de gebruikte woningtypologie, waarin verschillende verdiepingshoogtes voorkomen, ook binnen één appartement.

In wezen is Albert Hall Mansions een stapeling van Engelse landhuizen. Elk appartement bestaat uit twee vleugels: één van twee lagen, met de diensvertrekken onderin en de slaapkamers bovenin, en één met de woon- en de eetkamer. De precieze positie van de vleugels ten opzichte van elkaar verschilt per appartement: sommige woningen zijn split-level, andere zijn gelijkvloers met een etage erboven of eronder. Het personeel en de hoofdbewoners maken gebruik van gescheiden circulatiesystemen. De enige trap waarop ze elkaar kunnen tegenkomen, is de interne trap die in elk appartement de slaapkamerverdieping met de keukenverdieping verbindt. (pvdp)

Albert Hall Mansions, directly adjacent to the Royal Albert Hall in the exclusive London neighbourhood Knightsbridge, consists of three blocks of luxury apartments. They were designed by architect Richard Norman Shaw (1831-1912), who received the commission in 1878, two years after he had been hired to draw new façades for a design by architects Driver and Rew.

At the time when the Albert Hall Mansions were designed and built (1876-1886), the English saw apartment buildings as housing for the poor. But the high density of this type of housing was a reason for speculative builders in the luxury sector to seek solutions that might appeal to the wealthy. Investors in such new buildings faced immense risks. So it should not come as a surprise that the development of Albert Hall Mansions was blighted by indecision, delays and, ultimately, a phased completion. The block documented here constitutes the first phase (completed in 1881) and is a great deal more complex than the two later blocks.

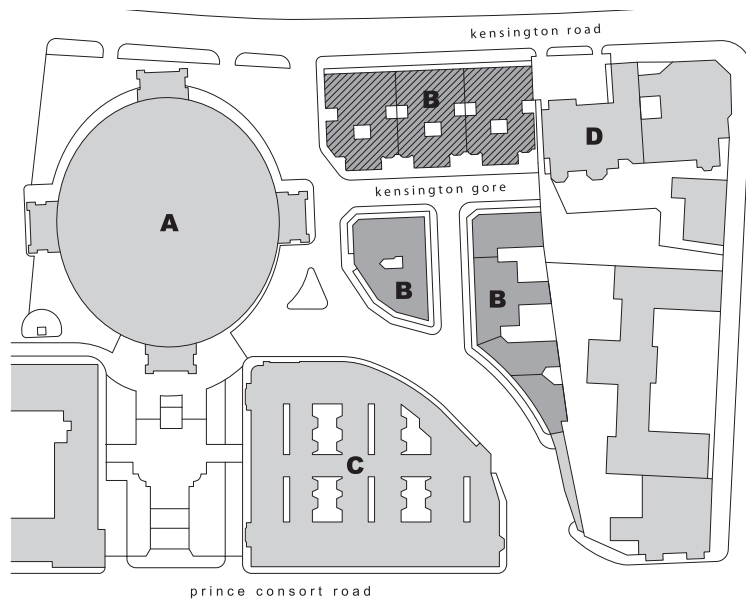
The apartment building, approximately 70 m in length and 30 m in height, overlooks Kensington Gardens, the western part of Hyde Park. Shaw has tried to mitigate the building's large scale through articulation. A two-storey base appears to support three large townhouses topped with neck gables. The upper floor features recessed balconies. The walls between these projecting 'mansions' are set back approximately 1.5 m and feature the dwellings' outside spaces in the shape of loggias and balconies.

The three main entrances are not situated park-side, but at the rear. Each main entrance has two doors: one leads via a lobby and an inner courtyard to a central stairwell, the other opens directly on to a service staircase. The apartments are set around these stairwells in pairs. Each of the three central stairwells and service staircases leads to eight large apartments. Shaw provides daylight by placing each apartment adjacent to two light wells. The first illuminates the central stairwell and the service staircase, the other the (entrance) lobbies of the apartments themselves.

The cross section reveals the ingenious stacking of the dwellings inside Albert Hall Mansions. Not including the attic floors, the building has five storeys park-side and seven on the other side. The difference is attributable to the dwelling types, which have different floor heights, even within individual apartments.

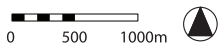
Albert Hall Mansions is essentially a stack of English country houses. Each apartment consists of two wings: one two-storey wing, with service quarters on the lower and bedrooms on the upper level, and one wing featuring the living room and dining room. The exact layout of the wings in relation to one another varies: split-level apartments alternate with single-storey apartments with a floor above or below. Servants and residents use separate routes through the building. The only staircase where they might meet is the internal staircase that connects the bedroom floor with the kitchen floor in each apartment. (pvdp)





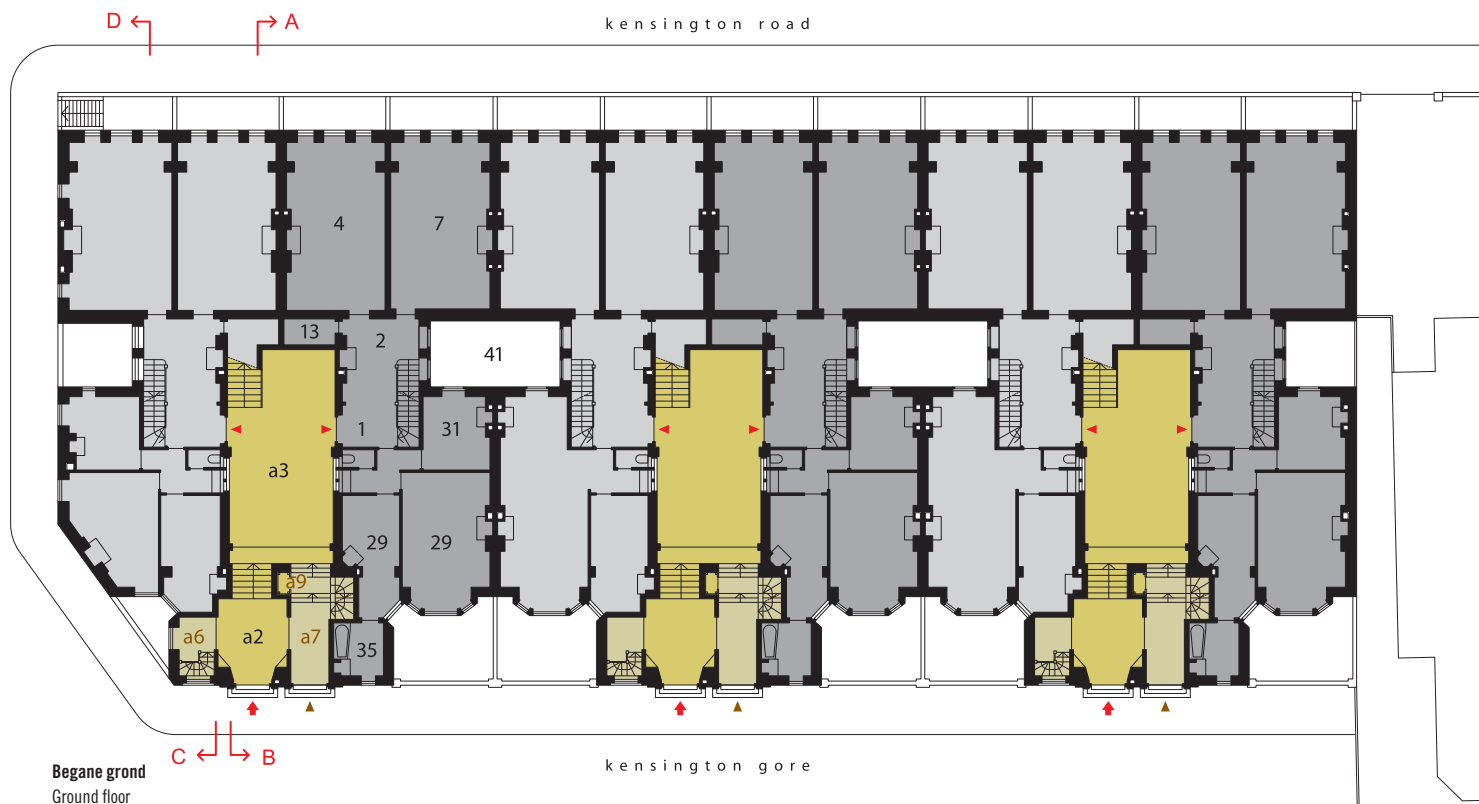
**Situering**  
Location

**Albert Hall Mansions en Royal**  
Albert Hall gezien vanuit Hyde Park  
Albert Hall Mansions and Royal  
Albert Hall seen from Hyde Park

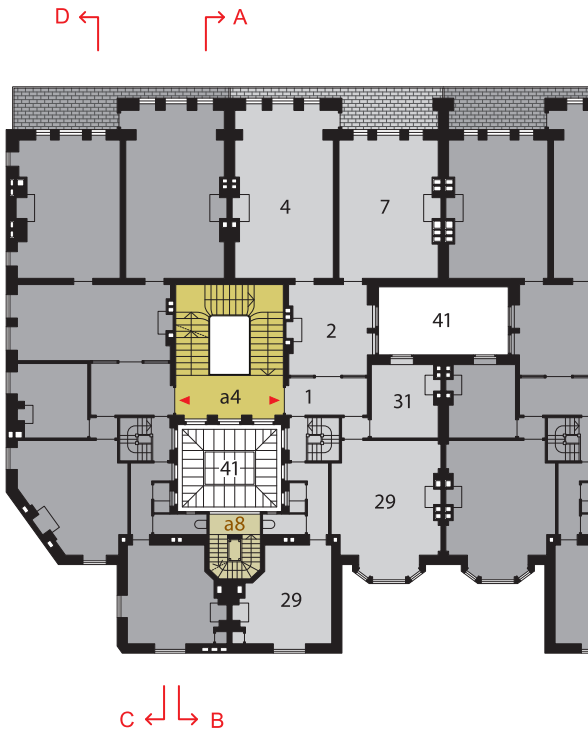


- A Royal Albert Hall
- B Albert Hall Mansions
- C Albert Court
- D Lowther Lodge

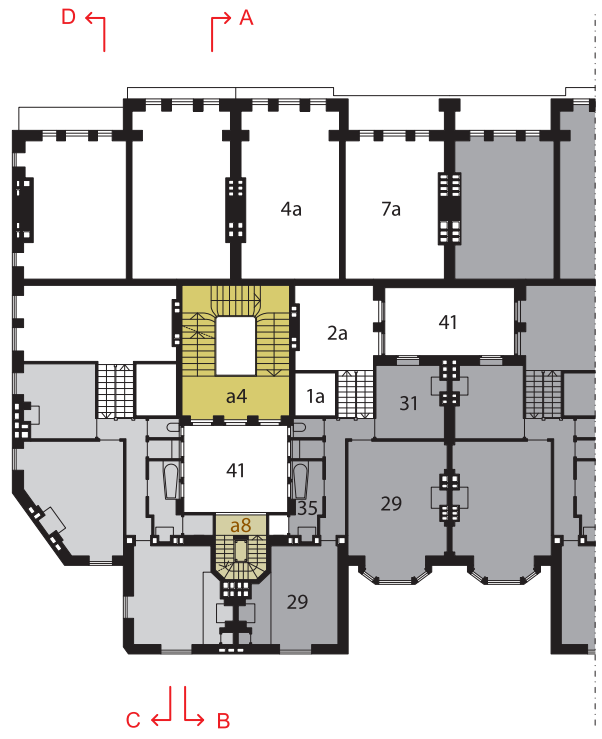




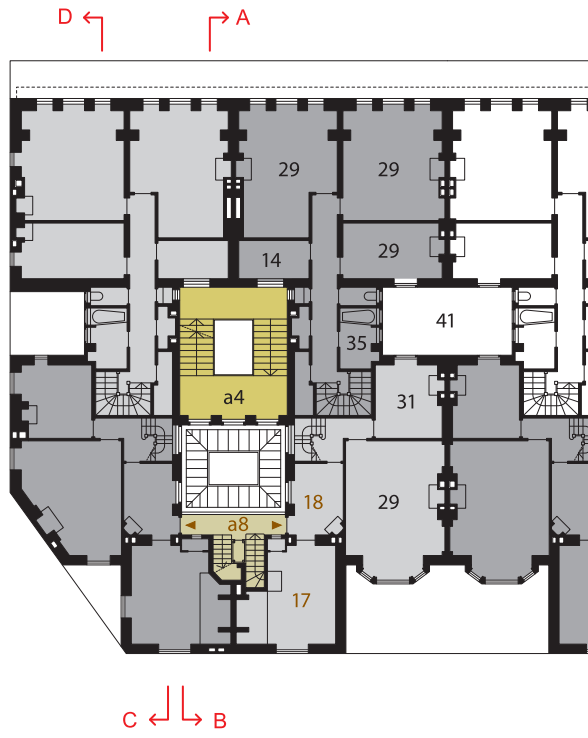




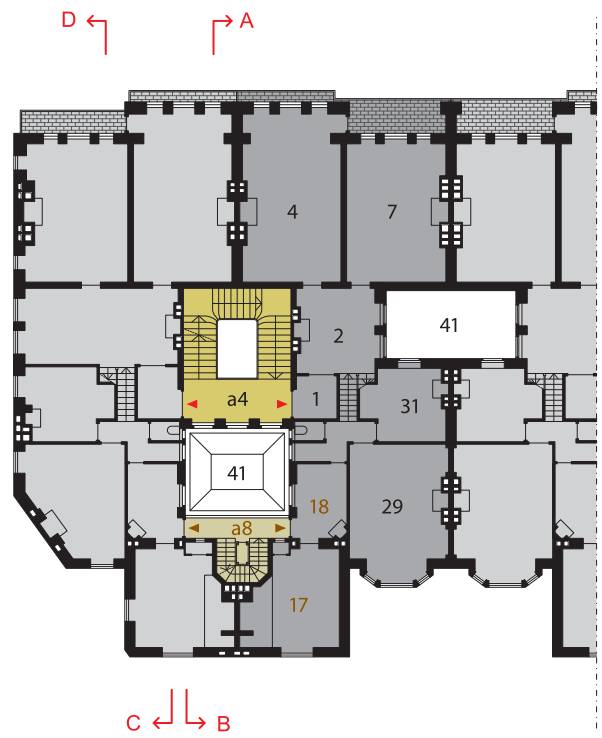
1<sup>e</sup> verdieping  
1<sup>st</sup> floor



2<sup>e</sup> tussenverdieping  
2<sup>nd</sup> mezzanine

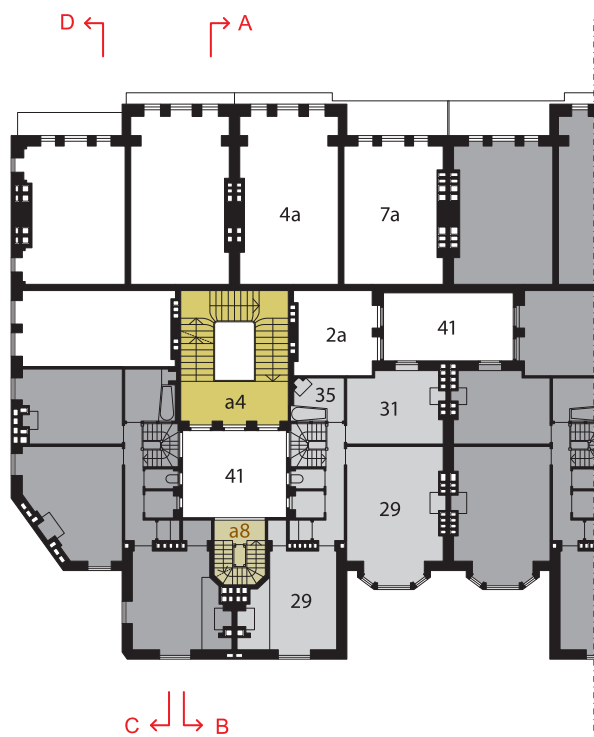


Mezzanine  
Mezzanine

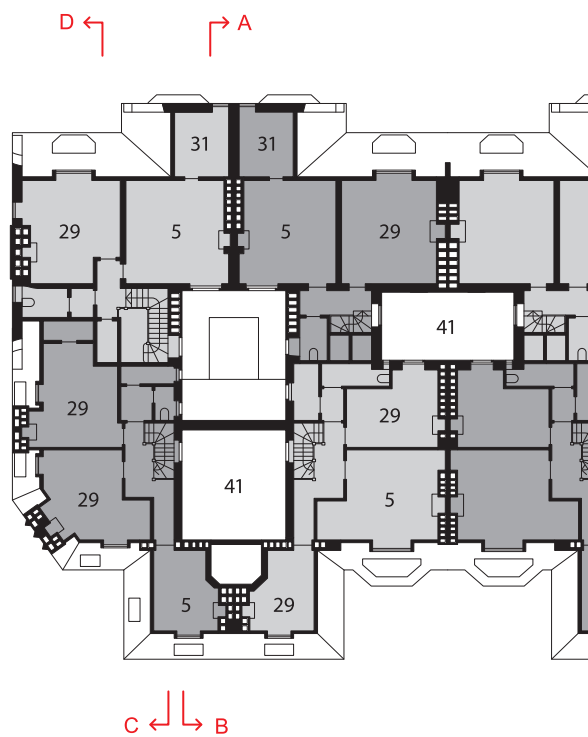


2<sup>e</sup> verdieping  
2<sup>nd</sup> floor

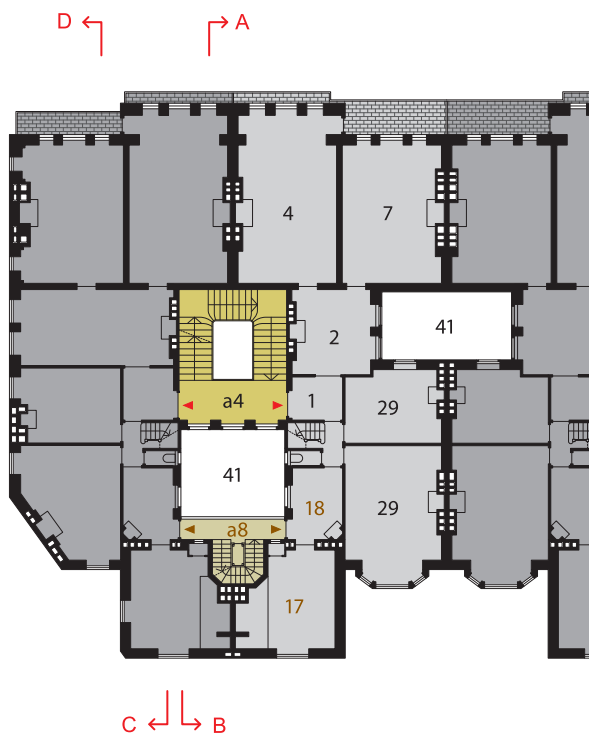




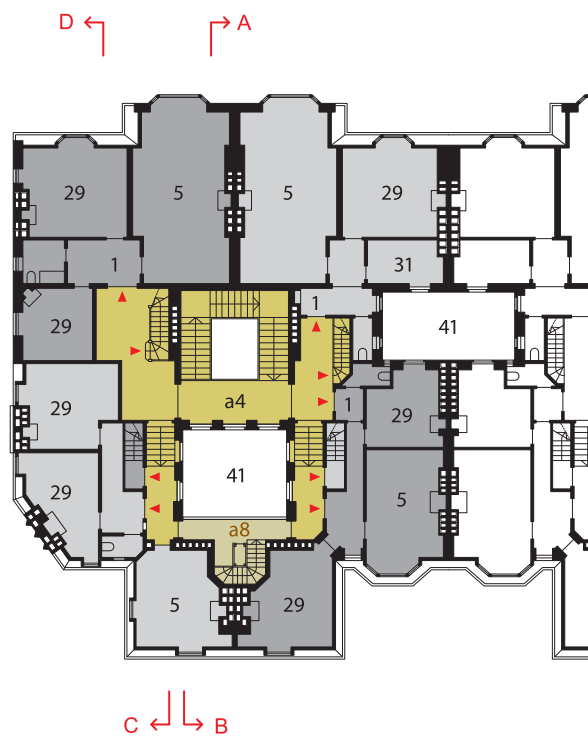
3<sup>e</sup> tussenverdieping  
3<sup>d</sup> mezzanine



5<sup>e</sup> verdieping  
5<sup>th</sup> floor



3<sup>e</sup> verdieping  
3<sup>d</sup> floor



4<sup>e</sup> verdieping  
4<sup>th</sup> floor





**Doorsnede A-B**  
Section A-B



**Doorsnede C-D**  
Section C-D



Noordgevel aan Kensington Gore  
gezien richting Royal Albert Hall  
North façade on Kensington Gore  
seen in the direction of Royal  
Albert Hall







**Noordgevel aan Kensington Gore met balkons en loggia's**  
North façade on Kensington Gore with balconies and loggias

**Zuidgevel gezien richting Royal Albert Hall**  
South façade seen in the direction of Royal Albert Hall





**Bewoners- en dienstingang naast elkaar**  
Residents' and service entrances next to each other

**De drie blokken van Albert Hall Mansions gezien vanaf Albert Court**  
The three blocks of Albert Hall Mansions seen from Albert Court





Bovenste deel van het centraal trappenhuis  
Uppermost part of the central staircase



Centraal trappenhuis  
Central staircase

Entreehal met later ingebouwde lift  
Entrance hall with a lift that was built in later

