

Westhove

Amsterdam

F.A. Warners

Westgevel aan het Valeriusplein
West façade on the Valeriusplein

The Luxury City Apartment

Het Luxe stadsappartement



Westhove

De Lairessestraat 163-167, Jan van Goyenkade 27-30, Amsterdam

Architect:

F.A. (Philip Anne) Warners, Amsterdam

Opdrachtgever / Client:

N.V. Bouwmaatschappij Lastman; dhr. / Mr Petersen (woning / house 7); mr. Gerritjen (woning 15) / (house 15), Amsterdam

Ontwerp / Design: 1920Oplevering / Completion: 1923Typologie / Typology:

Etagehuis: luxe, collectief appartementsgebouw met gemeenschappelijke voorzieningen / Multi-storeyed house: luxury, collective apartment building with communal facilities

Totaal aantal woningen / Total number of dwellings: 16Vloeroppervlak appartementen / Floor area apartments:

Begane grond en souterrain: 390 / 540 / 585 / 685 m²; 1^e verdieping: 240 / 410 / 420 m²; 2^e verdieping: 245 / 206 / 405 / 500 m²; 3^e verdieping en dakverdieping: 300 / 515 / 465 / 290 m² (gaan door naar private daktuinen) NB: alle oppervlakten zijn gerekend exclusief daktuinen / Ground floor and basement: 390 / 540 / 585 / 685 m²; 1st floor: 240 / 420 / 410 m²; 2nd floor: 245 / 260 / 405 / 500 m²; 3rd floor and rooftop level: 300 / 515 / 465 / 290 m² (extending to private roof gardens) NB: all surface areas exclude roof gardens

Aantal bouwlagen / Number of floors: 5Gemeenschappelijke voorzieningen / Communal facilities:

Conciërge, bodekamers, (rijwiel) bergplaatsen, keukens, bijkeukens, mangelkamer, binnentuin, overtuin met vijver / Caretaker, servants' rooms, (bicycle) storage, kitchens, sculleries, wringer room, courtyard (accessible via main gate), garden with pond across the street

Marktsegment / Market segment:

Luxe huur / Luxury rental

Parkeren / Parking: Op maaienveld, langs eigen weg / Street parking

Bronnen / Sources:

Annet Pasveer m.v. / in collaboration with Michiel Kruidenier, *F.A. Warners (1888-1952). Pionier van het etagehuis*, Rotterdam: Stichting Bibliografieën en Oeuvrelijsten van Nederlandse Architecten en Stedebouwkundigen (BONAS), 2004

Interview door / by Sebastiaan Kaal Met een van de bewoners / with one of the residents mevrouw Rosenboom (22 April 2009)

In Nederland legden de bouwverordeningen aan het begin van de 20^e eeuw grote beperkingen op aan hoogbouw. In Amsterdam was het maximaal toegestane aantal bouwlagen beperkt tot vier. Plannen voor hoogbouw kwamen dan ook niet verder dan de tekenafel. Het publiek was geen voorstander van hoogbouw en koesterde het ideaal van het vrijstaande huis met eigen stuk grond.

F.A. (Philip Anne) Warners (1888-1952) was een ware pionier van het etagehuis in de Amsterdamse context van het interbellum. Het door hem gepropageerde 'etagehuis' kende grote voordelen door gemeenschappelijk gebruik van voorzieningen, en meer luxe en comfort dan een gemiddeld individueel huis. Het etagehuis rekende af met de bekrompen ingang, de donkere portalen, de kleine keukens en de steile trappen die het bovenhuis en huizen met een bel-etage kenmerkten. Bovendien voorzag het in bergingen en ruimte voor brandstofopslag. Het etagehuis zou een modernere, efficiëntere manier van wonen mogelijk maken, waarin het huishouden door de arbeidsbesparende indeling en het gebruik van elektrische apparaten veel minder tijd zou kosten.

Om deze nieuwe woonvorm te financieren, richtte Warners in 1914 samen met zijn schoonvader Albert de Lange en D. Voûte de N.V. Amsterdamse Maatschappij tot Exploitatie van Etagewoningen (AMEE) op. Deze verwierf van de gemeente terreinen, waarop Warners' ontwerpen (woningblokken, kantoren en etagehuizen) tot begin jaren dertig werden gebouwd. De AMEE gaf aandelen uit, zodra grond en goedkeuring voor het ontwerp waren verkregen. Aandeelhouders kregen daarmee recht op bewoning van een appartement en werden vervolgens lid van een Vereniging van Eigenaren. Een hypotheek kon niet verkregen worden; de bewoners waren dus officieel huurders.

Het luxe etagehuis Westhove is gesitueerd op een perceel tussen de De Lairessestraat en de Jan van Goyenkade en kwam tot stand op initiatief van twee vermogende heren uit de grachtengordel. Westhove, gebaseerd op voorbeelden in Londen en Parijs, bevat 16 ruime tot zeer ruime etagewoningen (10 -16 kamers), waarvan sommige zijn uitgerust met een schildersatelier.

Toegang tot het gebouw geschiedt via een monumentale poort in de as van het gebouw, langs de conciërge, en via twee entreehallen vanaf de De Lairessestraat en de Jan van Goyenkade. De interieurs van de traphuizen doen rijk aan door geëmailleerd tegelwerk, beeldhouwwerken en zware houten voordeuren en liften.

De woningen kennen soms een tweede of zelfs derde verdieping, waarbij de verschillende functies (dienst, verblijf en slapen) zoveel mogelijk van elkaar waren gescheiden (door hal en gang en/of verdiepingsvloeren). De ateliers liggen op de bovenste etages. De woningen op de derde etage hebben via de zolder toegang tot een eigen daktuin. Door voldoende voorzieningen in de dakconstructie op te nemen, kunnen hier ook struiken en zelfs bomen groeien; sommige al sinds de jaren twintig. Omdat niet alle appartementen van een eigen buitenruimte zijn voorzien, worden de gemeenschappelijke binnentuin en de tuin tegenover de hoofdingang door de bewoners nog altijd goed gebruikt. (pk)

At the start of the twentieth century, Dutch building regulations placed severe restrictions on high-rises. The maximum number of storeys in Amsterdam was four. Not surprisingly then, plans for high-rise buildings never left the drawing-board. The general public was not in favour of high-rises and cherished the ideal of the detached house with a private piece of land.

F.A. (Philip Anne) Warners (1888-1952) was a true pioneer of the multi-storeyed house in Amsterdam during the interwar period. The 'multi-storeyed house' offered distinct advantages through communal facilities, and more luxury and comfort than the average private house. The multi-storeyed houses did away with the cramped entrance lobby, gloomy corridor, the tiny kitchen and the steep staircases of their counterparts. They also provided ample store rooms and storage space for fuel. These multi-storeyed houses would facilitate a more modern, more efficient way of life because their labour-saving layout and the use of electrical equipment would reduce the time spent on housekeeping.

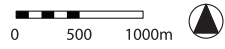
To finance this new form of accommodation, Warners, his father-in-law Albert de Lange and D. Voûte founded the Amsterdam Society for the Operation of Multi-Storeyed Houses (N.V. Amsterdamse Maatschappij tot Exploitatie van Etagewoningen, or AMEE) in 1914. The society acquired land from the municipality and used it to build Warners' designs (housing blocks, offices and multi-storeyed houses) until the early 1930s. AMEE issued shares as soon as it obtained land and approval for the design. Shareholders reserved the right to live in an apartment and became members of a Homeowners' Association. Mortgages, however, were not available, so residents officially remained tenants.

The luxurious multi-storeyed house Westhove is located on a plot of land between De Lairessestraat and Jan van Goyenkade and was commissioned by two wealthy gentlemen from the historic centre of Amsterdam. Westhove, inspired by the fancy apartment buildings of London and Paris, consists of 16 spacious to very spacious multi-storeyed houses (10 to 16 rooms), of which some have a studio for painting. The main entrance is a monumental gate at the heart of the building, next to the caretaker, and this is complemented by two entrance halls off De Lairessestraat and Jan van Goyenkade. The stairwells look very sumptuous thanks to their enamelled tiling, sculptures and heavy wooden front doors and lifts.

Some of the houses have a second or even a third floor, with the different functions (service, living and sleeping quarters) kept separate wherever possible (by lobby, corridor and/or intermediate floors). Warners designed the painting studios on the top floors. The third-floor homes have access to a private roof garden via the attic. Thanks to the appropriate fittings in the roof construction, the garden can actually have trees and shrubs; some have grown here since the 1920s. Because not all apartments have their own outdoor space, residents continue to make frequent use of the communal courtyard garden and the garden across the street from the main entrance. (pk)

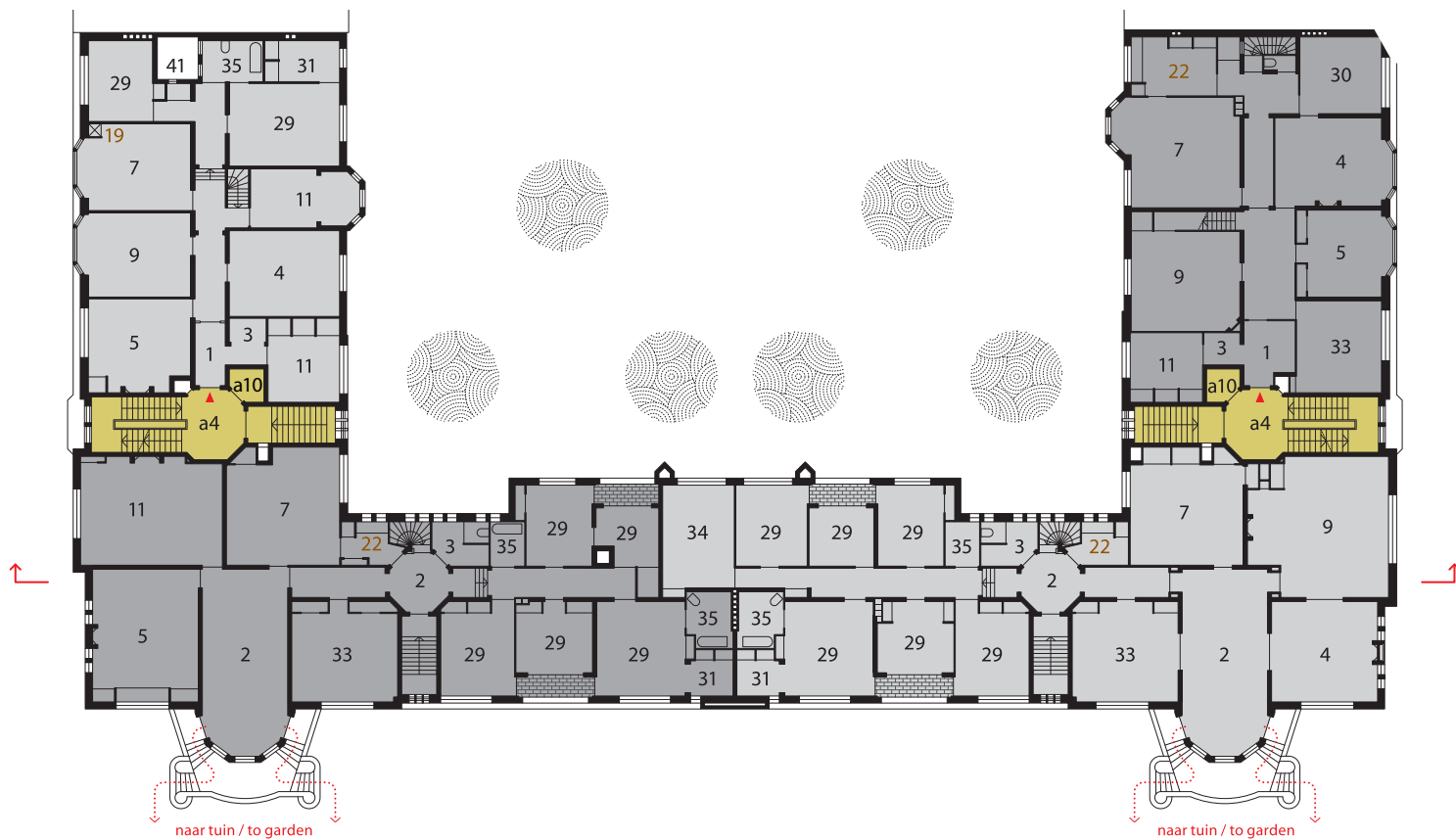


Situering
Location

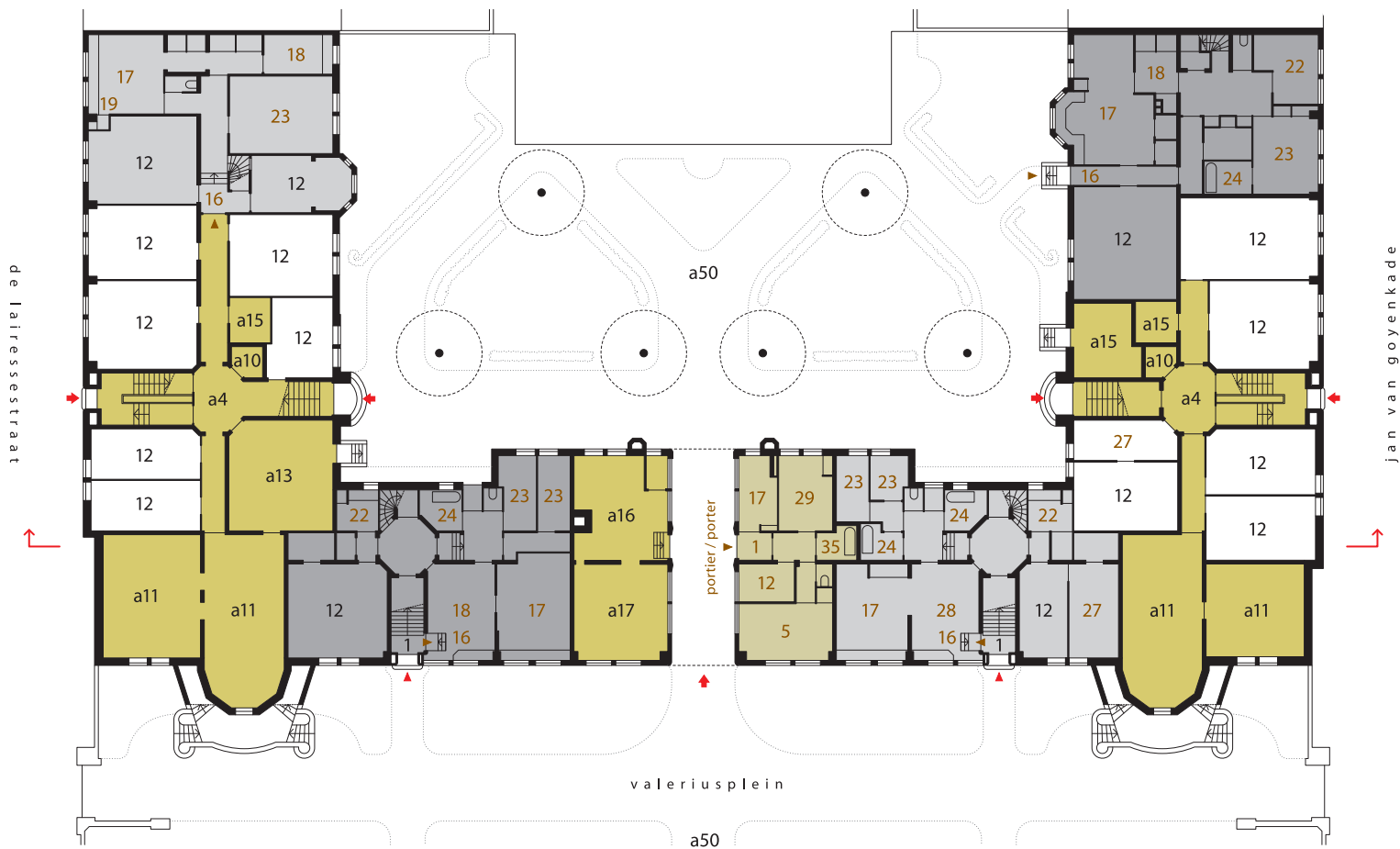


Binnentuin, eind jaren twintig
Enclosed garden, late 1920s



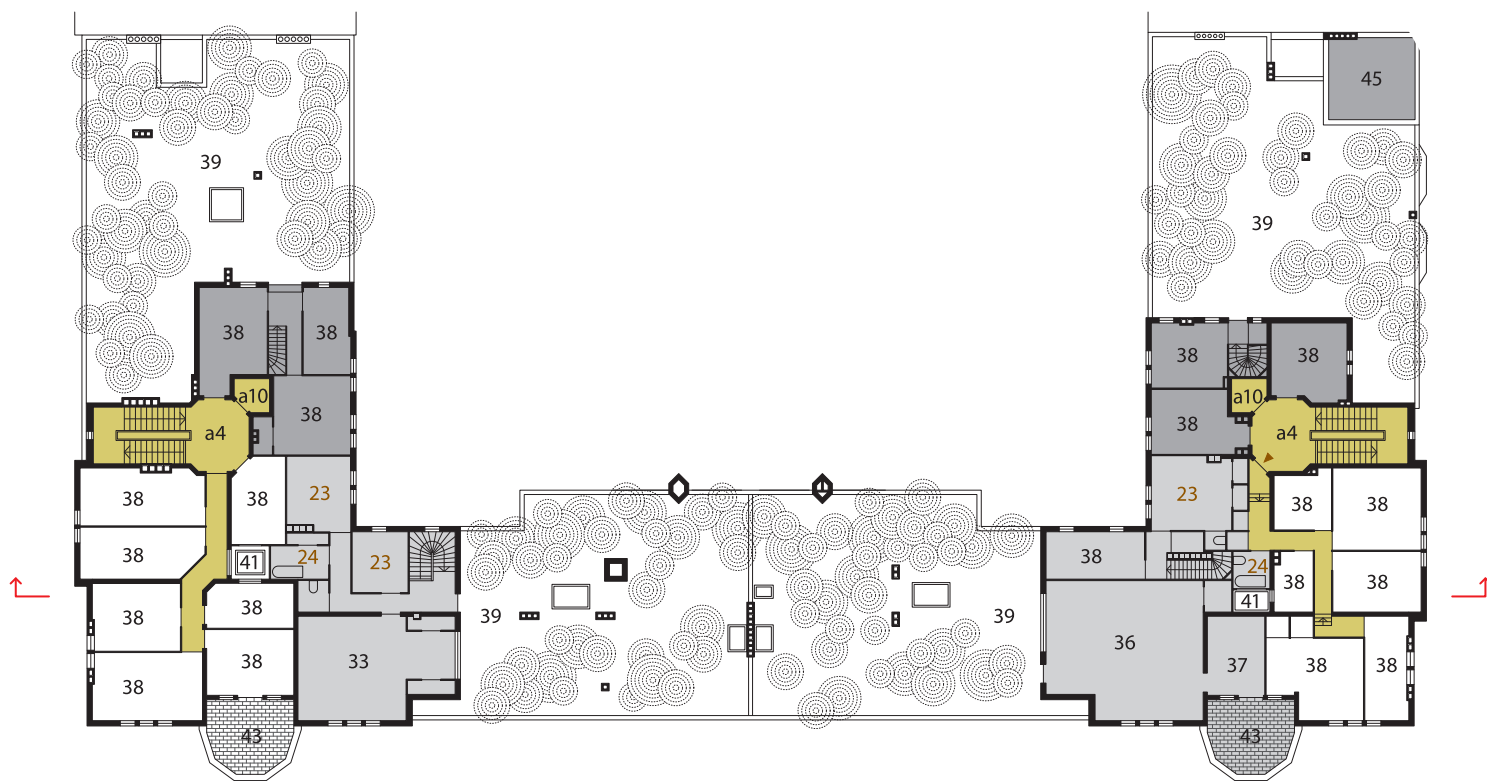


Begane grond
Ground floor

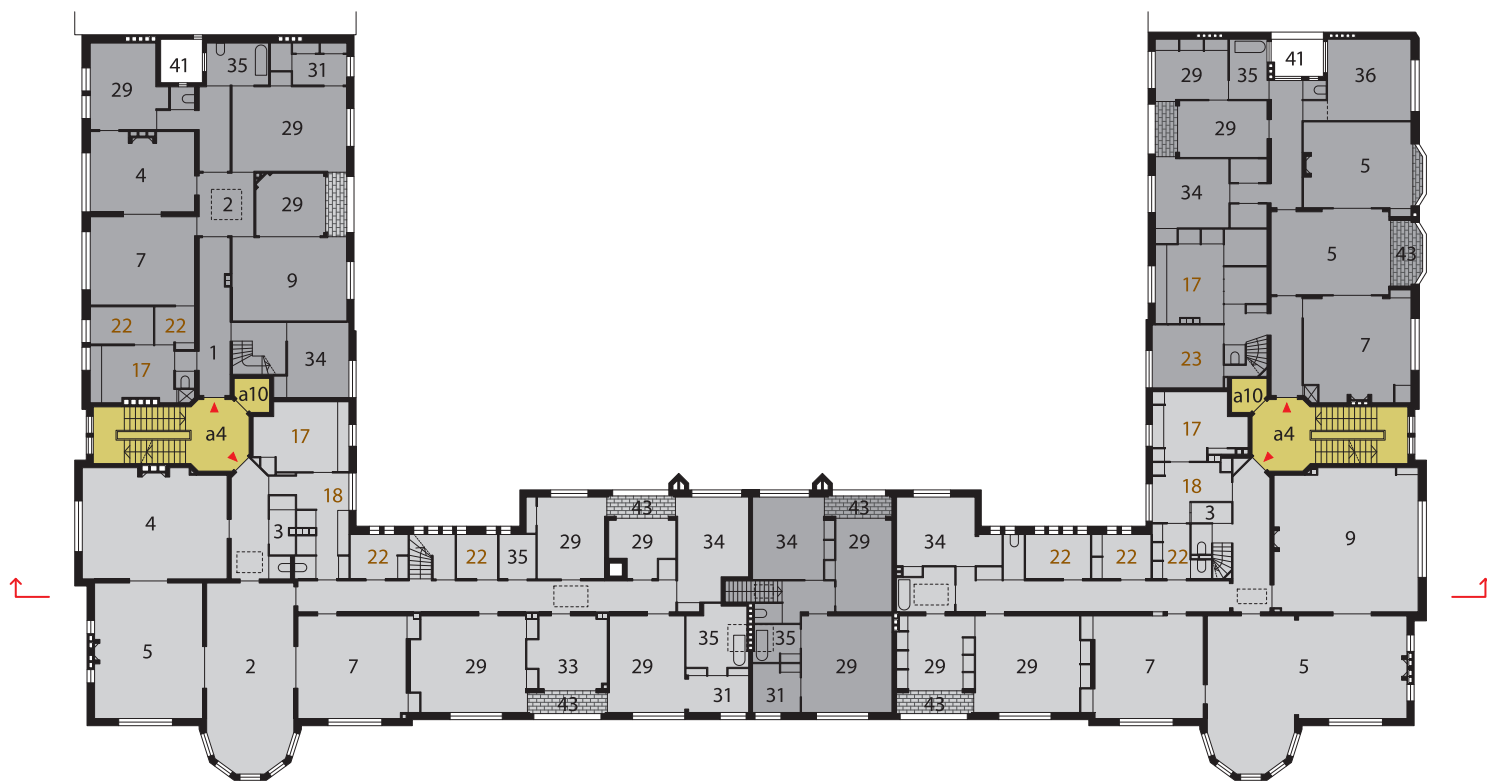


Souterrain
Basement





Zolderverdieping
Attic



3^e verdieping
3rd floor





Doorsnede
Section



Westgevel aan het Valeriusplein
met Lyceumtuin, eind jaren twintig

West façade on the Valeriusplein
with Lyceum garden, late 1920s



Poort aan de De Lairessestraat
Gateway on the De Lairessestraat

Binnenhof met zicht op de grote daktuinen
Inner courtyard with view of the large roof gardens



Daktuin aan de Jan van Goyenkade
Roof garden on the Jan van Goyenkade

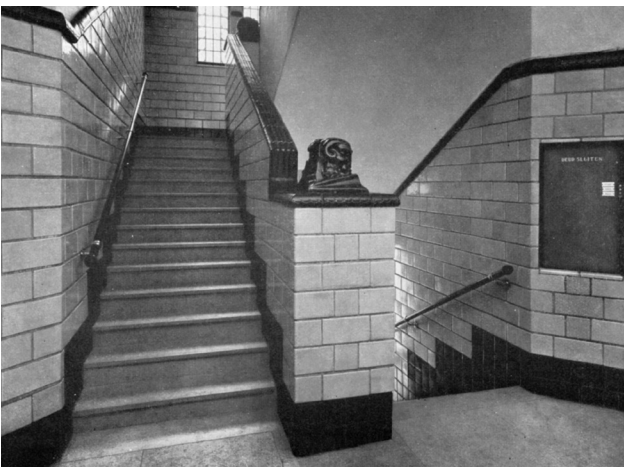
Zuidgevel aan de Jan van Goyenkade
South façade on the Jan van Goyenkade



Woonkamer hoekwoning
Valeriusplein en Jan van
Goyenkade, derde verdieping,
eind jaren twintig

Living room of the corner on dwel-
ling Valeriusplein and Jan van Goy-
enkade, third floor, late 1920s

Trappenhuis met keukenlift,
eind jaren twintig
Staircase with kitchen lift,
late 1920s



Werkkamer hoekwoning
Valeriusplein en Jan van
Goyenkade, derde verdieping,
eind jaren twintig

Study of the corner on dwelling
Valeriusplein and Jan van Goyen-
kade, third floor, late 1920s



Voormalige eetkamer van de oostwoning aan de Jan van Goyenkade, derde verdieping
Former dining room of the east dwelling on the Jan van Goyenkade, third floor

Doorzicht tussen beide woonkamers van de oostwoning aan de Jan van Goyenkade, derde verdieping
View between the two living rooms of the east dwelling on the Jan van Goyenkade, third floor

