

Zwanenwoud

Heerenveen

Sjoerd Soeters, Soeters Van Eldonk architecten

De oostzijde van het binnengebied
The eastern side of the courtyard

New Open Space in Housing Ensembles

Nieuwe open ruimte in het woonsamenlevingsgebied



Architect:**Soeters Van Eldonk Architecten****Opdrachtgever / Client:**

Ontwikkelaar / Developer

Ontwerp / Design: 1998**Uitvoering / Realization:** 2002**Totaal aantal woningen /**

Total number of dwellings 54

Woningtypes / Dwelling types:

Eengezinswoningen / Single-

family dwellings

Marktsegment / Market segment

Koop / Owner-occupied properties

Parkeeroplossing / Parking solution

Parkeren op eigen terrein: carports

/ Private parking: carports

Eigendom en beheer binnengebied /

Ownership and management of

inner area: Gemeente / Municipality

Afsluitbaarheid binnengebied /

Secure inner area: Nee / No

Binnengebied onderdeel van een**doorlopende route / Inner area part**

of a through-route: Ja / Yes

De wijk Zwanenwoud maakt deel uit van het door Kuiper-Compagnons ontworpen stedenbouwkundig plan 'Buitenplaatsen Skoatterwâld' aan de oostzijde van Heerenveen. De eerste fase is opgedeeld in vier langgerekte bosstroken die parallel aan elkaar van noord naar zuid lopen. Hiertussen worden in totaal circa 2500 woningen gebouwd.

De opzet van Skoatterwâld volgt de door het Ruimtelijk Planbureau (RPb) in 2005 opgestelde nota 'Landstad. Landelijk wonen in de netwerkstad'. Hierin wordt geconcludeerd dat er een grote behoefte is aan 'landstedelijk wonen' met de rust, het groen en de gemeenschappelijkheid van een dorp, tegenover de culturele en recreatieve voorzieningen van de stad. Met zijn ontwerp voor Zwanenwoud heeft architect Sjoerd Soeters dit landstedelijk wonen vormgegeven als een nieuwe buitenplaats of landgoed.

De stedenbouwkundige opzet met zijn parkbossen sluit wonderwel aan op het nabij gelegen landgoed Oranjewoud, ontstaan aan het begin van de 17^e eeuw als buitenverblijf van een grootaandeelhouder van een veenontginningsmaatschappij. Later werd het gekocht door een prinses van Oranje die een geometrische tuin met een centrale as in de toen populaire Franse barokstijl liet aanleggen. De Oranjes kochten vanaf de 18^e eeuw heidegronden ten oosten van het landgoed, waar de Friese adel later buitenplaatsen stichtte. Aan het eind van de 18^e eeuw werd de tuin getransformeerd naar de Engelse landschapsstijl.

Het oorspronkelijke landgoed bestaat tegenwoordig uit verschillende delen: buitenplaatsen Oranjewoud en Oranjestein, de Overtuin, Tuimelaarsbos (sterrenbos) en Reigersbos. De verschillende deelplannen van de nieuwe wijk Zwanenwoud kunnen samen met de nieuwe museumtuin van het aangrenzende museum Belvédère als een uitbreiding op deze reeks worden beschouwd; ze vormen daarmee eveneens een recreatieve en ecologische verbinding.

Marly, een buitenverblijf van Lodewijk XIV, inspireerde Sjoerd Soeters bij het ontwerp van Zwanenwoud: een paleis met 12 vrijstaande paviljoens in twee rijen aan weerszijden van een formele tuin met een grote vijver. Deze referentie leidt bij Zwanenwoud tot een tuin langs een centrale as met aan iedere langzijde zeven korte rijen grondgebonden huizen van drie lagen hoog. In totaal bestaat het plan uit 54 huizen, onderverdeeld in tien blokken van drie en vier blokken van zes huizen.

De formele zijde van de huizen bevindt zich aan de tuinkant, waarbij een ruime tuinkamer op de begane grond aansluit op een relatief klein houten terras. Dit terras rust op een breed talud, waardoor een overgangszone wordt gecreëerd tussen de woningen en de openbaar toegankelijke tuin. De verhoogde randen kunnen worden gezien als de aarden wallen die in baroktuinen de parterres insloten.

De buitenbergingen staan aan de voorkant van de huizen; ze sluiten met de carports de voortuinen af van de openbare weg. Tussen de woningblokken zijn directe doorsteken naar het binnengebied gemaakt.

De gemetselde gevels van de huizenblokken zijn om en om zwart en wit geverfd met op ieder wit blok een beëindiging van grote zwanen en op ieder zwart blok een dakrandversiering van langwerpige elementen, 'makelaars' genoemd. Deze versieringen verwijzen naar de traditionele uilenborden op de nokken van Friese boerderijen.

De met metaalplaat beklede, strak vormgegeven tuinkamers contrasteren met de gedecoreerde, gemetselde gevels.

Zwanenwoud forms part of the urban design for 'Buitenplaatsen Skoatterwâld', east of Heerenveen. The initial phase of this KuiperCompagnons design has been divided into four elongated strips of woodland. A total of some 2,500 homes will be built among these parallel, north-south strips.

Skoatterwâld's design will comply with a report drawn up in 2005 by the Netherlands Institute for Spatial Research (Ruimtelijk Planbureau, or RPb) called 'Landstad. Rural Living in the Network City'. This report concludes that there is considerable demand for so-called 'rurban' residential environments, providing the peace and quiet, green spaces and sense of community offered by a village, along with the cultural and leisure facilities of the city. In his design for Zwanenwoud architect Sjoerd Soeters has interpreted this 'rurban' living as a new kind of country estate or country house.

With its landscaped parks the design sits remarkably well with the nearby country estate Oranjewoud, which was created in the early 17th century as the country seat of a major shareholder in a peat development company. It was later bought by a princess of the House of Orange who commissioned a geometric garden with a principal axis in the then popular French baroque style. From the 18th century onwards members of the House of Orange bought heath land to the east of the estate, where the Frisian aristocracy later built their country houses. Towards the end of the 18th century, the garden was transformed to reflect the English country style.

These days, the original estate comprises a number of different elements: country houses Oranjewoud and Oranjestein, the Overtuin, Tuimelaarsbos (a wood with a star-shaped configuration of paths) and Reigersbos. The various sector plans for the new Zwanenwoud district and the new garden of the adjacent Museum Belvédère can be seen as an extension of this cluster, as well as a complement in terms of leisure and ecology.

Sjoerd Soeters' design for Zwanenwoud was inspired by Marly, one of Louis XIV's country seats: a palace with twelve detached pavilions arranged in two rows on either side of a formal garden with a large pond. Zwanenwoud translates this into a garden around a central axis with seven short rows of ground-accessed, three-storey houses on either side. The plan consists of a total of 54 dwellings, subdivided into ten blocks of three and four blocks of six dwellings each.

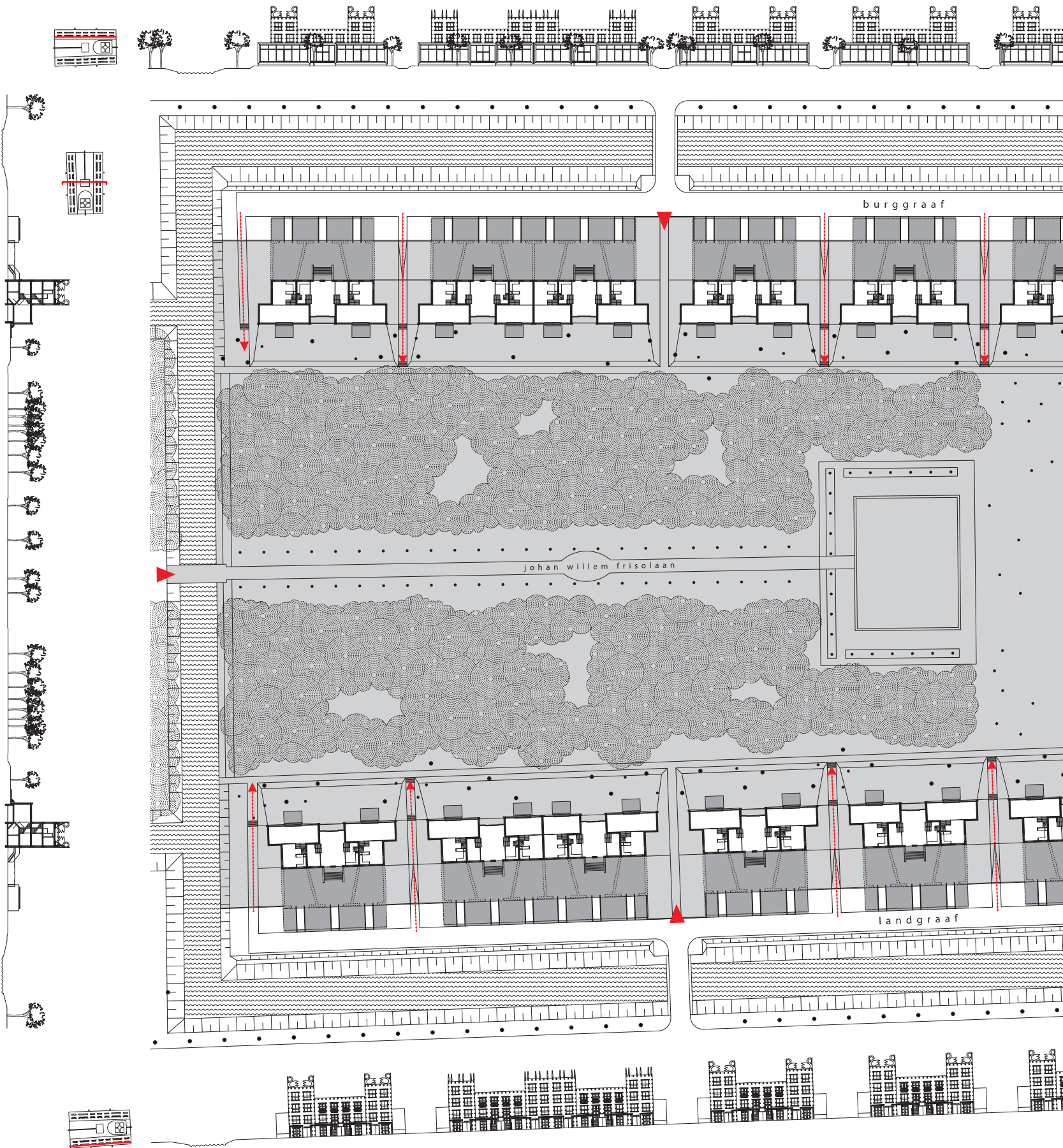
The formal elevation faces the garden, with a spacious ground-floor sunroom leading to a relatively small wooden patio. This patio sits on a wide bank, thus creating a transitional zone between the homes and the publicly accessible garden. The elevated borders evoke the beds of soil framing parterres in baroque-style gardens.

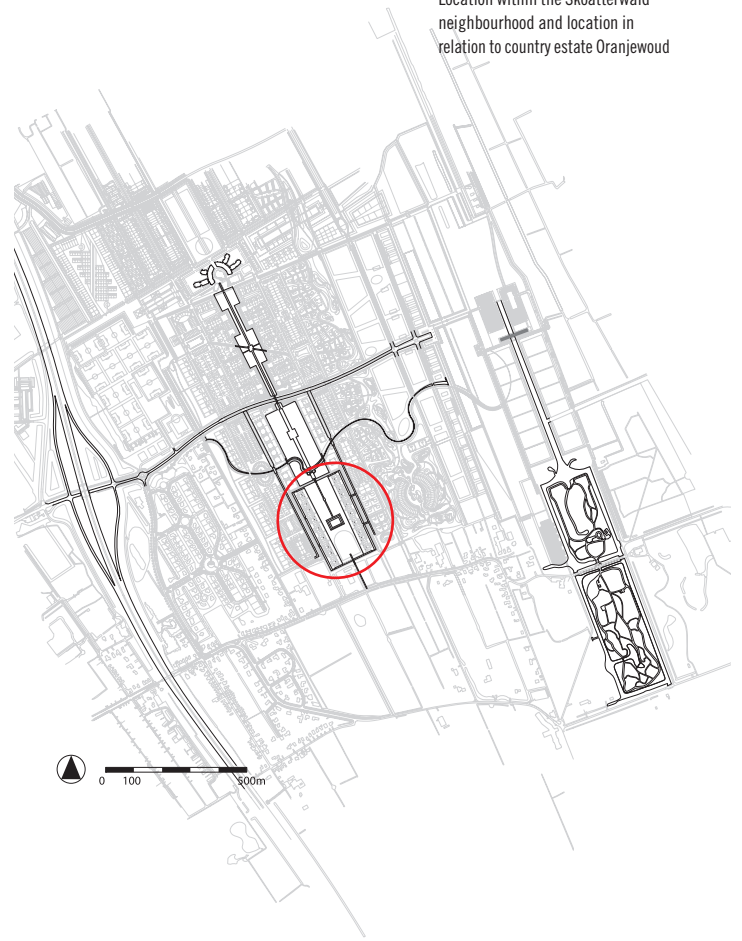
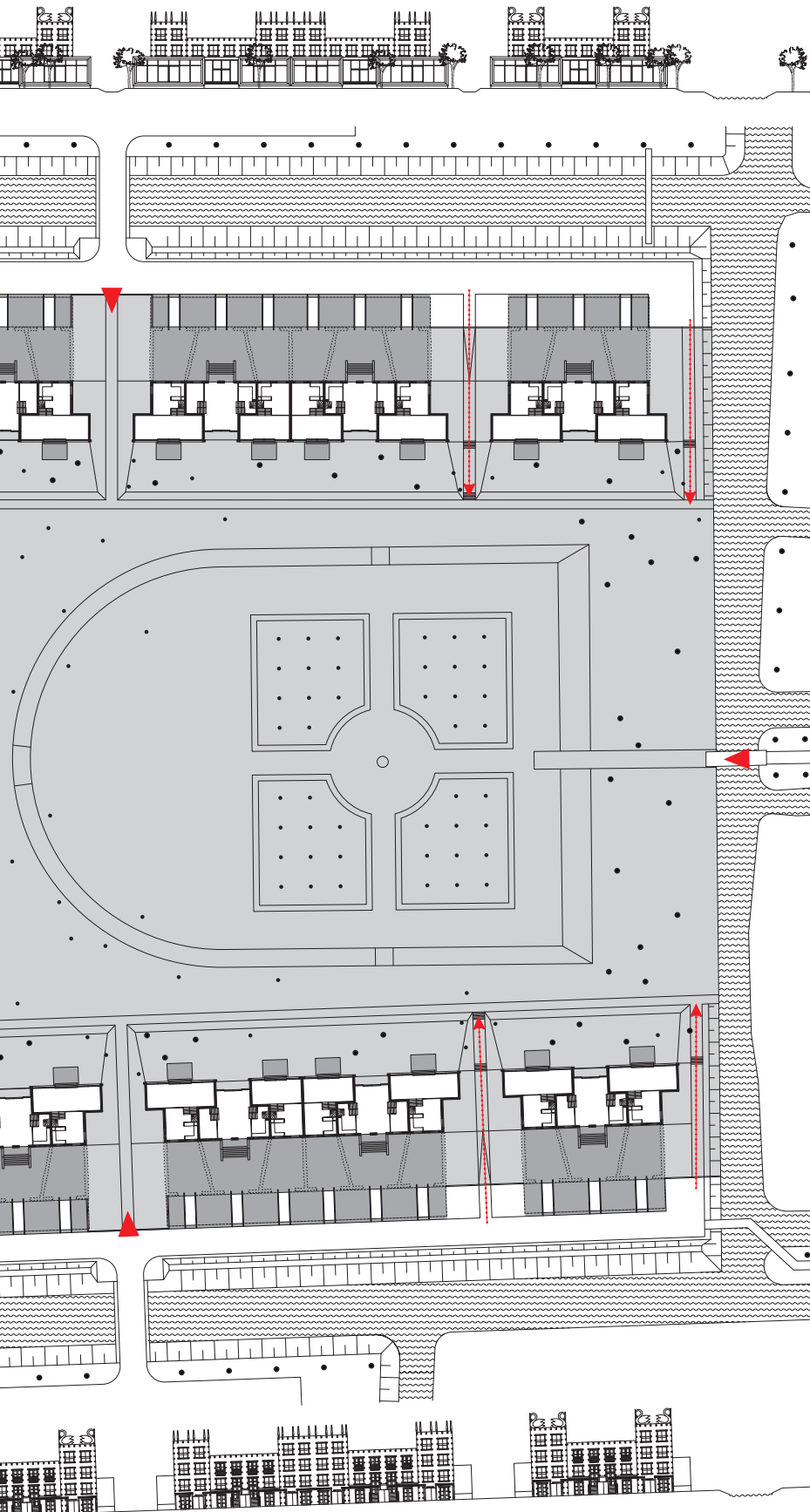
The sheds are in front of the dwellings; together with the carports they separate the front gardens from the main road. Passages between the blocks provide access to the internal space.

The blocks' brick façades have been painted black and white in an alternating pattern, with each white block topped by big swans and each black one decorated with rectangular ornaments called *makelaars*. These ornamentations refer to the traditional triangular *uilenbord* on the roofs of farms in Friesland.

The sleek design of the metal-clad sun rooms forms a sharp contrast with the ornate, brick façades.

Bronnen / Sources:B. Hulsman, 'Met Uitzicht op de Dam en op de Veluwe', *NRC Handelsblad*, 20 augustus/August 2006C. Boling, *Geschiedenis van Oranjewoud, van vorstelijk lustslot tot voorname buitenplaatsen* (Alphen aan den Rijn: Uitgeverij Canaletto/Repro-Holland, 1989)







De carports aan de voorgevels
The carports at the front

De tuinkamers aan de achtergevels
The sun rooms at the rear

De voortuinen tussen carports en entreegevels
The front gardens between the carports and the entrance façades

Pad tussen de taluds en het beboste deel van het binnengebied
Path connecting the grassy bank and the wooded part of the courtyard

De centrale as in noordelijke richting
The central axis pointing north







