

De particulier-publieke paradox van de nieuwe open ruimte

The Private-Public Paradox of the New Open Space

‘Wat we in IJburg wilden bereiken was
het-buiten-je-huis-op-sstraat-zitten-gevoel
 Ton Schaap¹

Inleiding

De paradox van de nieuwe open ruimte binnen het woonensemble is haar dubbelzinnige karakter: ze wil zowel publiek als particulier zijn.² Een toevallig bezoek aan Mariaplaats, een moderne doolhof van stegen en pleintjes, begrensd door strenge roodbruine muren en plaveisels in de oude binnenstad van Utrecht, biedt misschien een aangenaam gevoel van herkenning, maar tegelijkertijd van vervreemding. De herinnering aan oud-Hollandse hofjes dient zich aan, maar het gaat hier niet om armenhuisjes en er heerst zeker geen sfeer van keuvelende en was-oophangende buurvrouwen. Integendeel, de sfeer is eerder anoniem en afstandelijk. Van wie, of voor wie, zijn deze pleintjes bestemd? Wie maakt er gebruik van en wat voor gebruik wordt ervan gemaakt?

Zo zal de wandelaar over het ‘landgoed’ Zwanenwoud in Heerenveen genieten van de Franse, formele tuinaanleg van de parterre en van de kasteelachtige silhouetten die de groene ruimte omzomen, maar tegelijkertijd wordt hij ook in verwarring gebracht: is dit een openbaar park of een tuin voor de bewoners van de aanliggende villa’s, of zijn omgekeerd de bewoners op hun terrassen bedoeld om bekeken te worden door de passanten?

Een bezoeker die het verhoogde dek van De Grote Hof in Ypenburg betreedt, zal allicht met bewondering rondkijken in de indrukwekkende ruimte - alsof men een binnenplaats als die van het Louvre betreedt - en tegelijk voelt hij misschien enige schroom tegenover de intimiteit van een zondagochtendontbijt van bewoners onder de colonnade.

Het is deze paradoxale ervaring die deze ruimten zo fascinerend maakt. Architectonische oplossingen voor deze dubbelzinnigheden blijken bovendien bijzonder vernuftig en steeds anders te zijn. Mariaplaats is een klein, binnenstedelijk project met veel verschillende binnenruimten en met veel woningtypen in een hoge dichtheid, Zwanenwoud betreft een groot grondoppervlak en weinig, identieke woningen, en De Grote Hof is een geïsoleerde enclave van zowel goedkope als dure woningen.

Zoals in het introducerende essay is uiteengezet, is deze nieuwe, dubbelzinnige open ruimte in de stad de uitkomst van een aantal lange, historische ontwikkelingen en actuele vraagstellingen, waaronder de Hollandse traditie van het wonen aan de straat en de vraag naar stedelijkheid en nieuw, publiek domein. Deze twee hoofdkwesties zijn in feite twee kanten van één medaille en ze krijgen in deze ensembles een nieuw moment. Ze zijn nieuwe interpretaties van het wonen (het particuliere) en van het openbare leven (het publieke), waarbij de oude betekenissen van deze categorieën verschuiven en hun eenduidigheid verliezen.

De nieuwe open ruimte brengt de ervaring van de stad binnen het traditionele bouwblok door visuele verbindingen en het toelaten van andere gebruikers, zoals toevallige passanten. Naast de onbepaaldheid van de doorgaande straat vormt de nieuwe open ruimte veelal een ‘plek’, of verblijfsruimte, die autovrij is en een bepaalde identiteit heeft. Deze nieuwe, openbare woondomeinen dragen zo bij aan een differentiatie van de openbare ruimte tot een stedelijk landschap van verschillen, vanaf de kleinste schaal van voyeuristische intimiteit tot de grootste schaal van massamanifestaties.³

Om de paradox van het particulier-publieke karakter van de

‘What we wanted to achieve in IJburg was
the feeling of sitting-on-the-stoop outside your house.
 Ton Schaap¹

Introduction

The paradox of the new open space in housing ensembles is its ambiguity: it attempts to be both public and private.² A stranger casually wandering into Mariaplaats, a modern labyrinth of alleys and little squares surrounded by sober reddish-brown walls and paving stones in the historic centre of Utrecht, might register a pleasant feeling of recognition but simultaneously of estrangement. Mariaplaats is reminiscent of the old Dutch *hofjes*, but this is not charitable housing – and there certainly are no neighbours here, chattering as they hang out the wash. On the contrary, the atmosphere could sooner be described as anonymous and distant. For what and for whom are these little squares intended? Who actually uses them and in what ways?

Newcomers who stroll around the ‘country estate’ of Zwanenwoud in Heerenveen will enjoy the French formal garden layout of the grounds and the castle-like silhouettes bordering the large green, but at the same time feel slightly confused: Is this a public park? A private garden for the residents of the adjacent villas? Or is it the other way around, and are passers-by invited to look at the residents on their terraces?

A visitor who enters the raised central court of De Grote Hof in Ypenburg most likely will gaze in amazement at the impressive space – it’s as if one is entering a courtyard like that of the Louvre – and at the same time might feel some hesitancy when confronted with the intimacy of a Sunday morning breakfast enjoyed by a group of residents under the colonnade.

Such paradoxical experiences are what make these spaces so fascinating. Moreover, the architectural solutions for these ambiguities turn out to be exceptionally ingenious and never twice the same. Mariaplaats is a small inner-city project with many different inner spaces and a variety of housing types built in high density; Zwanenwoud comprises a large area of land and dwellings that are few in number, and De Grote Hof is an isolated enclave of both low-priced and expensive homes.

As was stated in the introductory essay, this ambiguous new open space in the city is the result of several lengthy historical developments and contemporary issues, including the Dutch tradition of dwellings that directly border the street and a rising demand for urbanity and new public domain. These two central issues are in fact two sides of the same coin. And in the case of these ensembles they lead to new interpretations for housing (private life) and the public domain (public life). The old meanings of these categories shift and lose their unequivocalness.

The new open space brings urban life into the traditional perimeter block through visual links with the city and by permitting entry to other users, such as casual passers-by. These new public residential domains can contribute to a differentiation of public space that ranges in scale from voyeuristic intimacy to mass manifestations.³

To further an interpretation of this paradox of the private-public character of the new open space, we will investigate a series of projects that show the range of the new open space as we have encountered it thus far, with the intention of coming up with tools with which to designate the new open space as a task for designers. Furthermore, an analysis of these projects will put forward arguments for a discussion about the significance of the

Mariaplaats, Utrecht
1996

Schuttersveld, Delft
2001

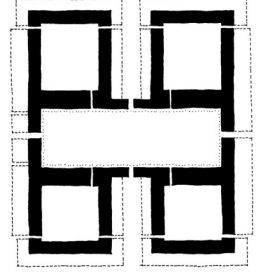
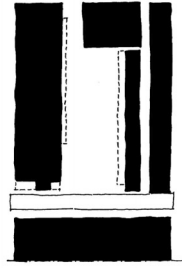
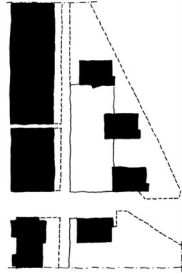
De Rietlanden, Amsterdam
2000

IJburg blok 23, Amsterdam
2001

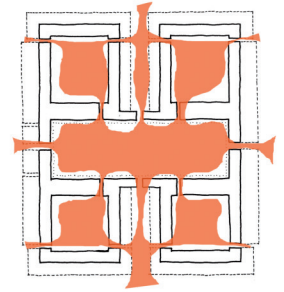
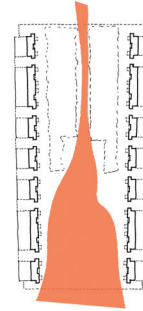
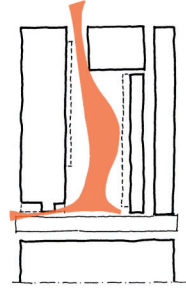
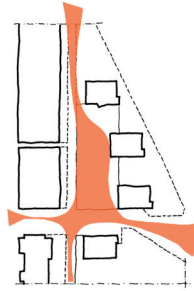
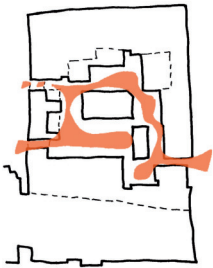
Zwanenwoud, Heerenveen
2005

De Grote Hof, Pijnacker-Nootdorp
2007

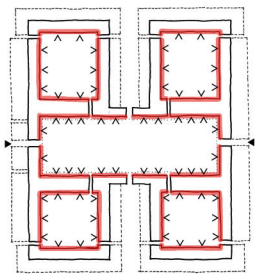
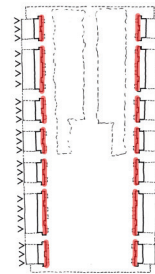
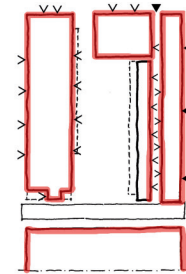
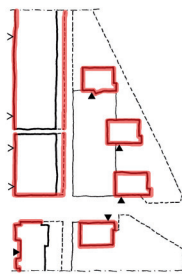
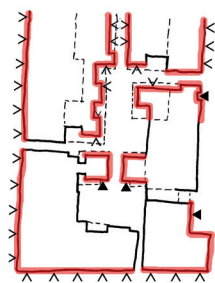
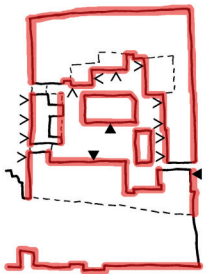
De nieuwe open ruimten in een reeks
The new open space in a series



De nieuwe open ruimte als onderdeel van de openbare ruimte
The new open space as part of the public space



De formele kant en de ingangen
The formal side and the entrances



nieuwe open ruimte te duiden, gaan we hier nader in op de reeks ensembles die de reikwijdte toont van de nieuwe open ruimte, zoals wij die tot nu toe hebben aangetroffen. Het is de bedoeling instrumenten aan te dragen, waarmee de nieuwe open ruimte als ontwerpogave kan worden benoemd.

Verder draagt een analyse van deze projecten argumenten aan voor een gesprek over de betekenis van de nieuwe open ruimte voor het wonen en voor de stad. Met dit onderzoek, dat de weer- slag is van enkele jaren ontwerp- en onderzoekprojecten binnen de leerstoel Woningbouw aan de TU Delft, wordt het complexe onderwerp van het wonen en de stad benaderd vanuit een archi- tectonisch perspectief.⁴

De projecten zijn bekeken op hun stedenbouwkundige en architectonische kenmerken. Bij de stedenbouwkundige kenmer- ken gaat het om de relatie tussen het ensemble en de stad, en de plek van het ensemble in het netwerk van openbare ruimten, inclusief de organisatie van routes. Bij de architectonische aspek- ten van de nieuwe open ruimte richt de analyse zich op de vorm en expressie van de ruimte, en op de articulatie van particuliere, dan wel publieke eigenschappen van het ensemble.

De nieuwe open ruimte in het stedelijke netwerk

De relatie tussen het woonensemble en de stad is tweeledig: vanuit het ensemble naar de stad en vanuit de stad naar het ensemble. De vraag is hoe men het ensemble ervaart vanuit de stad: is het toegankelijk; voegt het iets toe aan de stad? Omge- draaid wordt de vraag gesteld hoe men de stad ervaart vanuit het ensemble: is de stad aanwezig, zichtbaar, vanuit het ensemble; stelt het ensemble zich open naar de stad of is het een gesloten enclave?

De nieuwe open ruimte binnen de reeks ensembles maakt steeds min of meer deel uit van het omringende netwerk van stedelijke ruimten. Het gaat hier duidelijk niet om een soort 'gated communities'. De open ruimte binnen het ensemble ligt terzijde van de openbare weg, maar sluit zich er niet van af. De binnen- ruimten zijn meestal eigendom van de gemeente en dus open- baar, maar ook in de twee gevallen dat de open ruimte binnen het ensemble via een Vereniging van Eigenaren particulier eigendom is van de bewoners (Mariaplaats en De Grote Hof), is de open ruimte vrij toegankelijk; alleen de Mariaplaats gaat dicht na zons- ondergang. Er zijn echter grote verschillen in de mate waarin de binnenruimten zich verhouden tot de buitenwereld.

De relatie tussen de open ruimte binnen het ensemble en de stad wordt vooral bepaald door de context (de binnenstad, de rand van de stad of het buitengebied), de eigendomssituatie (van de gemeente of van de bewoners, c.q. een Vereniging van Eigenaren); de inrichting (het al dan niet bieden van voorzieningen voor niet- bewoners) en de ligging ten opzichte van het stedelijke netwerk van voorzieningen, die bepaalt in hoeverre het ensemble onder- deel is van 'stedelijke routes'.

In de eerste twee binnenstedelijke projecten, Mariaplaats in Utrecht en Schuttersveld in Delft, maakt de directe omgeving deel uit van een belangrijk binnenstedelijk netwerk. De beide projecten liggen echter net terzijde en zijn aldus alleen in secun- daire zin onderdeel van een stedelijke route.

De Mariaplaats is particulier eigendom. Overdag is het ensem- ble vrij toegankelijk. Hoewel de toegangen niet zijn aangezet, zou men op een stedelijke dwaalroute toch zomaar in het ensemble terecht kunnen komen. De pleintjes van de Mariaplaats zijn bijzonder zorgvuldig, maar uiterst kaal ingericht; een bezoeker

new open space for both residents and the city. This investigation, which reflects several years of design and research projects within the Chair of Architecture and Dwelling at Delft University of Technology, approaches the complex subject of housing and city from an architectural perspective.⁴

The projects will be examined on the basis of their urban design and architectural characteristics in terms of the new open space. The urban design aspects involve the relation between the complex and the city and its location in the network of public spaces, including the organization of routes. For the architectural aspects, our analysis focuses on the form and expression of the new open space and on the articulation of private and/or public characteristics within the complex.

The New Open Space in the Urban Network

The relation between the housing ensemble and the city works both ways, from the point of view of the ensemble and that of the city. The question is, how do people in the city experience the ensemble: Is it accessible? Does it add something to the city? The other way around, how do people in the ensemble experience the city: Is it visible from the ensemble? Is the ensemble open to the city or is it a closed enclave?

The new open space in the projects within our study is always more or less part of the surrounding network of urban spaces. They clearly are not any sort of 'gated community'. The open space within the ensemble is situated aside from the street, but is not closed off from it. The inner spaces are usually municipal property and therefore open to the public, but even in the two cases where the open space is the private property of the residents via a Home- owners' Association (Mariaplaats and De Grote Hof), those spaces are also accessible to the public, with only that of the Mariaplaats being closed after sunset. However, there are great differences in the extent to which the inner spaces are related to the outer world.

The relation between the open space in an ensemble and the city is primarily determined by the site context (the centre of the city, the periphery or outlying districts), the ownership situation (the city, or the residents and/or a Homeowners' Association); its design (offering provisions for non-residents or otherwise) and its location as regards the urban network of services, which determines the extent to which the ensemble is a part of 'urban routes'.

In the first two inner-city projects, Mariaplaats in Utrecht and Schuttersveld in Delft, the immediate surroundings are part of an important inner-city network. Both projects, however, are situated to the periphery of that network and therefore are part of an urban route only in a secondary sense.

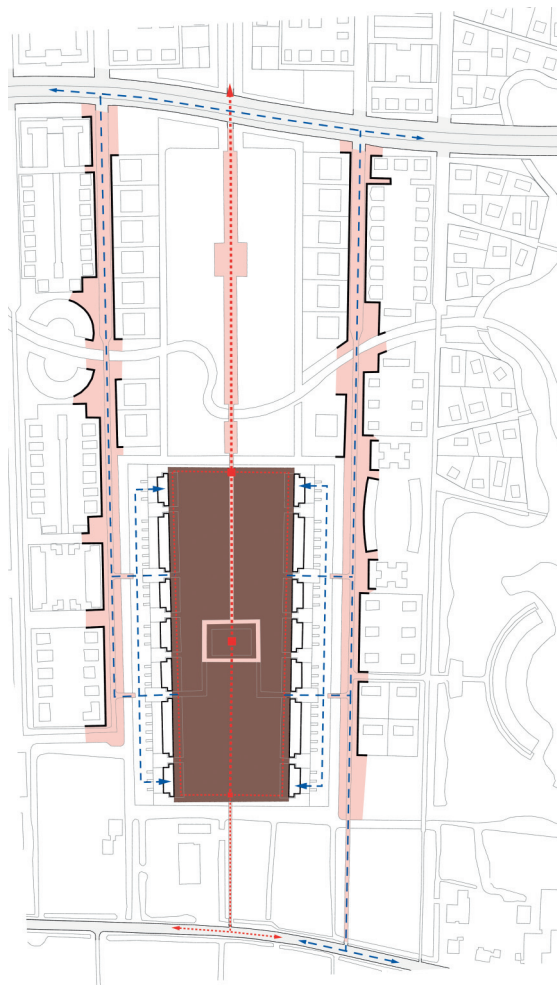
The Mariaplaats is private property. During the daytime, this ensemble can be freely accessed. Although the entrances are not accentuated, one could wind up there by chance while taking a stroll through the city. The little squares of the Mariaplaats are laid out in a meticulous but extremely stark design; only on the larger, slightly raised square can visitors sit on a bench. Other than that, there are no outdoor facilities. Looking around from the raised square, the city is a strong presence in the ensemble as a silhouette above the roofs, dominated by the tower of the Maria Church. It is up to the Homeowners Association to close off the ensemble. At night the gates are shut, after which visitors must announce themselves at a central doorbell area with letterboxes, outside the gate.

The inner terrain of the Schuttersveld had always been accessible via alleys and gateways from various sides of the block; once there was a school and a schoolyard here. A number of those passages

kan alleen op het grotere, iets verhoogd gelegen plein op een bankje zitten. Er zijn verder geen faciliteiten om buiten te verblijven. Vanaf het verhoogde plein is omgedraaid de stad, als stads-silhouet boven de daken, waarin de toren van de Mariakerk domineert, sterk aanwezig in het ensemble. Het is aan de Vereniging van Eigenaren om het ensemble eventueel af te sluiten. Er zijn hekken die 's avonds dichtgaan, waarna bezoekers zich moeten melden bij een centraal bellentableau met postbussen buiten het hek.

Het Schuttersveld was als binnenterrein altijd al bereikbaar via stegen en poorten vanuit verschillende kanten van het blok; er lag vroeger een school met een schoolplein. In de nieuwe opzet zijn een aantal hiervan gehandhaafd en zijn er twee andere aan toegevoegd: de entree vanaf de Doelentuin en een nieuw woonstraatje in oostelijke richting, dat precies op de toren van de oude universiteitsbibliotheek is gericht. Hoewel geen onderdeel van een belangrijke stedelijke route wordt het ensemble wel gebruikt door de buurtbewoners als verkorte, rustige doorsteek. Er is ook een speelgelegenheid, die behalve door de buurtkindertjes ook door een verderop gelegen kinderdagverblijf wordt gebruikt. Vóór de herstructurering van het gebied was er een doorgang vanaf het hoogstedelijke Doelenplein (veel horeca onder andere) naar het nu achterin gelegen schoolplein; de doorgang is in het ontwikkelingsproces verloren gegaan en is nu afgesloten. Daarom ligt het prachtige plein met een dak van oude platanen er nu als doodlopende ruimte vrijwel ongebruikt bij.

Rietlanden en IJburg-blok 23 zijn op bijzondere locaties buiten de oude stadskern van Amsterdam gelegen; de Rietlanden als deel van de herstructurering van de Oostelijke Haveneilanden



De nieuwe open ruimte binnen het stedelijke netwerk Mariaplaats, Utrecht

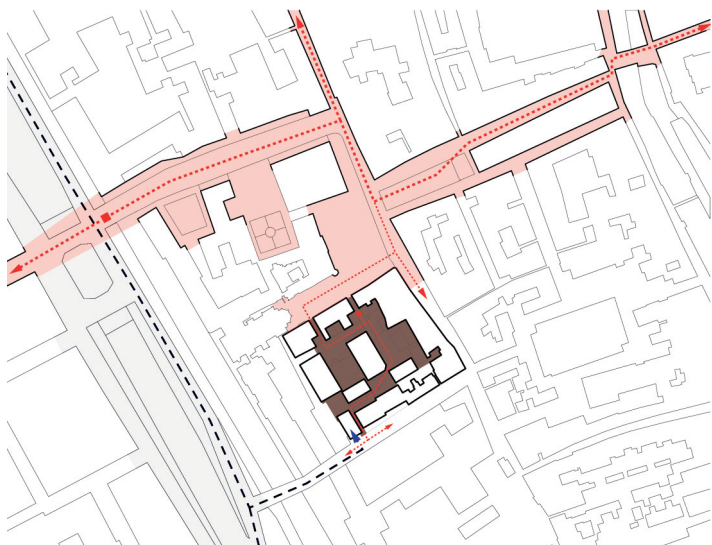
The new open space in the urban network

rood: voetgangersroute

red: pedestrian route

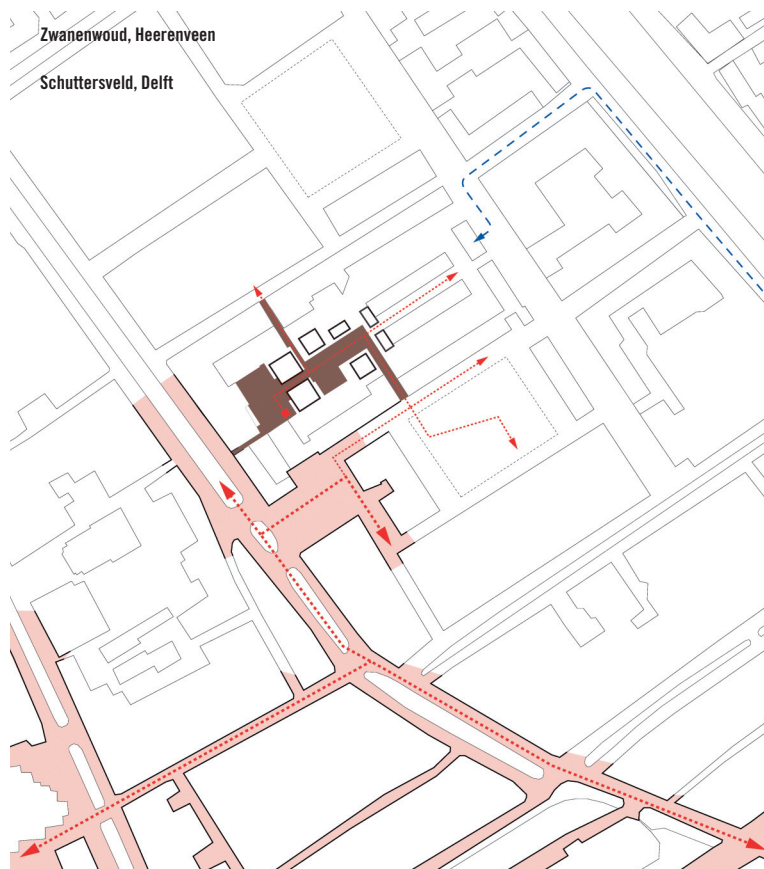
blauw: autoroute

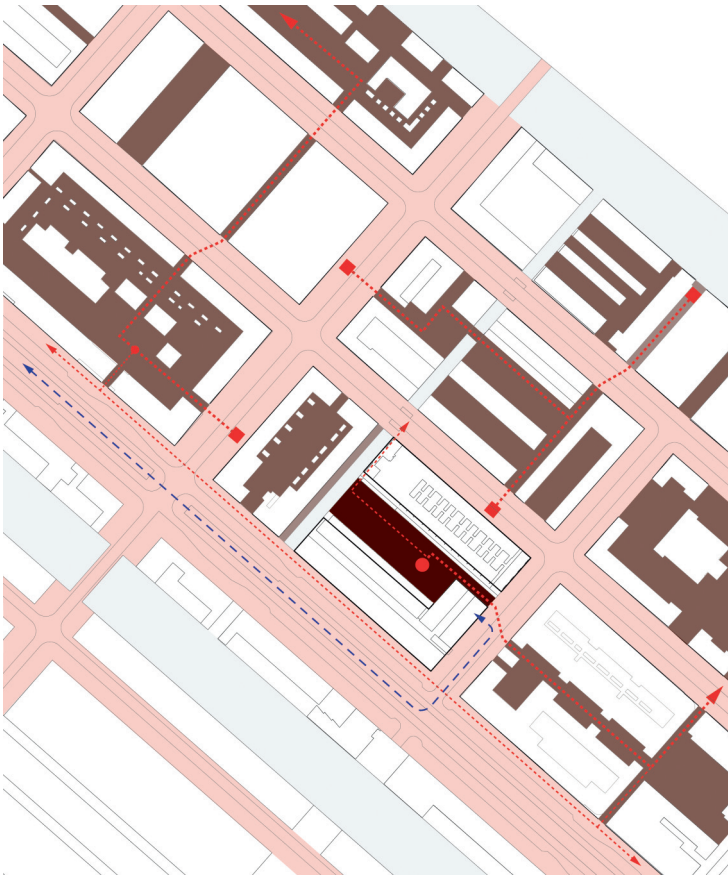
blue: automobile route



Zwanenwoud, Heerenveen

Schuttersveld, Delft



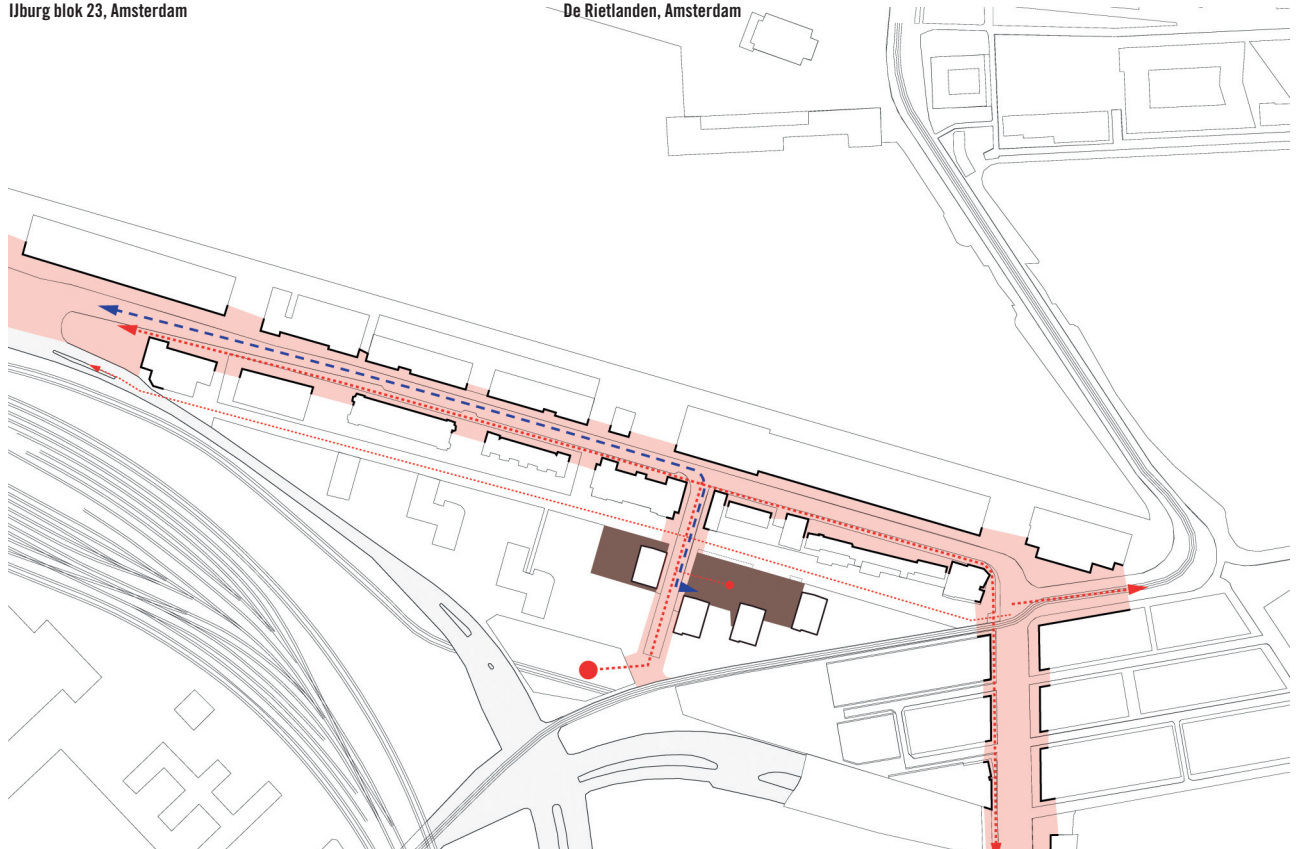


De nieuwe open ruimte binnen het stedelijke netwerk
The new open space in the urban network

IJburg blok 23, Amsterdam

rood: voetgangersroute
red: pedestrian route
blauw: autoroute
blue: automobile route

De Rietlanden, Amsterdam





Rietlanden: verhoogd dek op de parkeergarage, omzoomd door woontorens
 Raised deck on top of the parking garage, lined by apartment blocks

IJburg: blok 30 binnenruimte
 Inner area of Block 30

Het oude schoolplein van het Schuttersveld
 The old schoolyard of the Schuttersveld

IJburg: blok 23 binnenruimte
 Inner area of Block 23



en blok 23 als deel van het volkomen nieuwe Haveneiland in IJburg.

De binnenruimte van de Rietlanden heeft van de ensembles de meest openbare, hoogstedelijke uitstraling. In eerste instantie werd voor de gehele driehoek langs de Oostelijke Handelskade geprobeerd een traditionele (driehoekige) blokstructuur te realiseren: wat nu torens zijn, was in de eerste schetsplannen een min of meer gesloten randbebouwing. Door de invloed van de bewoners van de destijds gekraakte panden langs de Oostelijke Handelskade is de gesloten wand veranderd in torens, die uitzicht en zonlicht doorlaten. Het blok of 'veld' wordt doorsneden door openbare fiets- en wandelpaden, zowel in oost-west als in noord-zuid richting, en is daarmee een belangrijk onderdeel van een stedelijk netwerk. Het laatste pad is ook toegankelijk voor bestemmingsverkeer naar de parkeergarage onder het dek, waaraan de vier torens grenzen. De status van het binnengebied is bijzonder dubbelzinnig: enerzijds de achterkant van de bestaande rijhuizen, die worden afgeschermd met een dikke strook rietbeplanting; anderzijds de ingangen van de nieuwe woontorens, het openbare, verhoogde dek en de openbare paden. Daarbij komt dat vanaf het fiets- en wandelpad toegangen naar het dek zijn gemaakt, in de vorm van trappen en hellingbanen. Op het dek is een basketbalveld ingericht. De materialisering van het dek en de hekwerken met aluminium relingen en stalen roosters is degelijk en robuust, kortom stedelijk. Het sluit daarbij aan op de zilvermetalen gevelbekleding van de torens, maar is ook dubbelzinnig door het verschil in veronderstelde gebruikers: DINKY'S in de torens en skaters op het dek. Een derde factor in het ambivalente karakter van de binnenruimte is de alzijdigheid van de torens, die nauwelijks een voor- en achterkant hebben, en hun sculpturale vorm, die zowel naar het zuiden wijst (het verkeersknooppunt buiten het ensemble) als naar het noorden, waar het IJ ligt.

In tegenstelling tot de ensembles in de bestaande stad is IJburg, waar de blokken 23 en 24 liggen, een volledig nieuwe omgeving, ontwikkeld op nieuw aangelegde grond in het IJmeer. De planners van het grid voor het Haveneiland van IJburg hadden duidelijke bedoelingen met de diepe maten van de gridblokken: behalve flexibiliteit en functiemenging, hoopten zij op informele binnenruimten, die een rijk gebruik door de omwonenden zou stimuleren. Stedenbouwer Ton Schaap noemt in dit verband het 'buiten-je-huis-op-straat-zitten-gevoel'. De 'dwaalroute' van Guy Debord⁵ is een andere connotatie van de ontwerpers van Haveneiland: het idee dat de stad heimelijke plekken kan bieden, onverwachte routes, een veelheid aan mogelijkheden, het onbekende. De verschillende blokken van IJburg, die allen andere programma's en andere inrichtingen hebben, bieden een scala aan mogelijkheden en gevoeligheden van de nieuwe open ruimte.

Het combineren van verschillende functies en verschillende vormen van publieke en private ruimten is extreem lastig, vraagt een veelheid aan inspanningen, regels en voorzieningen en is nog lang niet voldoende onderzocht. Knelpunten blijken bij blok 30, waar een lagere school is gecombineerd met woningen. De architectuur van het gehele blok 30, bestaand uit meerdere deelprojecten, is bijzonder doordacht, hoogwaardig uitgevoerd en mooi. De binnenruimte is echter een chaos van hekken en afbakeningen om de zichtbaar voortdurend strijdende belangen van bewoners, schoolkinderen, parkeergarage, enzovoort te scheiden. De belangrijkste oorzaak van de problemen is de combinatie van achtertuinen en publieke functies.

Blok 23 van IJburg is voor wat betreft de bijzondere potentie

have been preserved in the new setup. Two others have also been added: the entrance from the Doelentuin, and a new residential street in an easterly direction, which lines up directly with the tower of the old university library. Although the ensemble is not part of an important urban route, neighbourhood residents use it as a pleasant shortcut. There is also a play area used not only by children from the neighbourhood but also a nearby day nursery. Before the area was restructured, a passageway ran from the busy downtown area of the Doelenplein (lots of bars, restaurants, etcetera) to the schoolyard, which now lies at the back; due to changes during the realization process, the passageway has now been blocked off. As a result, the splendid square with its leafy roof of old plane trees is now a dead-end space and hardly ever used.

De Rietlanden and IJburg – Block 23 are situated on special locations outside the old centre of Amsterdam: de Rietlanden is part of the restructuring of the Oostelijke Haveneilanden (Eastern Harbour Islands) and Block 23 is part of the completely new Haveneiland (Harbour Island) in the IJburg area.

Of the ensembles described in this study, the inner area of de Rietlanden has the most open and urban atmosphere. Initially, an attempt was made to realize a traditional block structure (in this case, triangular) for the entire triangle along the Oostelijke Handelskade: what are now separate towers was in the first sketches a more or less closed perimeter block. Due to the influence of residents of what at the time were squatted buildings along the Oostelijke Handelskade, the closed block was replaced by individual towers to let in sunlight and open up sightlines.

The block or 'field' of de Rietlanden is crossed by public bicycle and pedestrian paths in both east-west and north-south directions, making it an important part of the urban network. The latter path is also accessible for local traffic to the parking garage beneath the deck, which is bordered by the four towers. All of this has made the status of the inner area very ambiguous: to one side, you see the backs of the existing terraced houses, screened off by a wide strip of reeds; to the other, the entrances to the new residential towers, the raised public deck and the public paths. Moreover, the deck can be accessed from the bicycle and footpaths via entrances in the form of steps and inclined pavement.

There is a basketball field on the deck. The material of the deck and the fencing with aluminium railings and steel grids is sound and sturdy – in short, urban. In that respect, this ties in with the silver metal façades of the towers, but it also is ambiguous because of the presumed difference in users: DINKYs in the towers and skaters on the deck. A third factor contributing to the ambivalent character of the inner space is the 'roundedness' of the towers – which can hardly be said to have a front or a back – and their sculptural shape, which points simultaneously to the south (the traffic junction outside the ensemble) and the north, where the water of the IJ lies.

In contrast to the ensembles in the inner city, IJburg, where Blocks 23 and 24 are located, is a brand new environment developed on newly created islands in the waters of the IJmeer. The designers of the grid of blocks on the island of Haveneiland had clear intentions with the broad diameters of the blocks: besides flexibility and mixed functions, they hoped for informal inner spaces that would stimulate local residents to use them intensively. Urban designer Ton Schaap calls it the '*feeling of sitting-on-the-stoop outside your house*'. The '*rambling route*' by Guy Debord⁵ is another notion proposed by the designers of Haveneiland: the idea that the city can offer hidden places, unexpected routes, a multiplicity of

van de diepe blokmaten één van de meer geslaagde. In dit blok is sprake van een stedelijke uitwisseling: de binnenruimte wordt door bewoners én niet-bewoners gebruikt. De belangrijkste reden voor de kwaliteit van de nieuwe open ruimte van blok 23 is ongetwijfeld de maat van de binnenruimte en de inrichting. De binnenruimte bestaat uit één groot grasveld, enkele bomen en paden daar rondom heen, en een picknicktafel. Een deel van de omliggende randen bestaat uit achtertuinen, een ander deel uit terrassen en ingangen. Deze privéranden liggen iets verhoogd ten opzichte van het openbare grasveld. Een essentieel verschil met blok 30 zijn de voorkanten aan de binnenruimte.

De Grote Hof in Ypenburg en Zwanenwoud bij het Friese Heerenveen liggen in het buitenstedelijke of landelijke gebied en zijn groter van maat dan de vorige projecten. In hoeverre zij deel uitmaken van een omringend netwerk, blijkt vooral afhankelijk van de kwaliteit van dat netwerk zelf. In deze buitenstedelijke ensembles is een 'stedelijke route', een route die door het ensemble leidt naar stedelijke en/of recreatieve voorzieningen. De Grote Hof is een netwerk op zichzelf met zijn 20 poorten tussen de hoven onderling en naar het omringende gebied. Hij biedt echter nauwelijks doorgang voor een bestaande route, omdat er geen aanknopingspunten zijn in de context. In zuidelijke richting loopt de fietser vast in een doolhof uit de jaren tachtig, in het noorden ligt de barrière van de A12. De gracht om drie zijden van het complex versterkt het idee van een op zichzelf staande entiteit. Zwanenwoud daarentegen is expliciet als openbaar park ingericht, zoals ook was omschreven in de opdracht. Het landgoed is aan de beide korte zijden volledig open. Aan de noordoostkant is de tuin of parterre verbonden met de omringende woonwijk en aan de zuidwestkant is het via een pad met het landschap verbonden.

Gezellige wandelroutes versus snelle verkeersroutes

In de strijd om de straat lijkt met deze ensembles een definitieve scheiding te zijn ontstaan tussen voetgangers en fietsers enerzijds en de auto anderzijds. Terwijl de auto steeds aan de achterkant van het ensemble wordt geparkeerd, met een zo direct mogelijke aansluiting op het (snel)wegenstelsel, zijn de mooie en plezierige routes voor voetgangers en fietsers. Je zou dit de recreatieve routes kunnen noemen: eerst vanuit de woning naar de open ruimte (waar de auto niet kan komen) en dan naar het omringende netwerk van stedelijke en/of recreatieve routes. De voetgangersroute betekent het-naar-de-stad-gaan op de vrije zondag, het slenteren, recreëren, de hond uitlaten, de dagelijkse boodschappen doen, oefenen op kinderfietsjes en rolschaatsen; de auto echter wordt louter als vervoersmiddel behandeld. De route voor de auto is dus de functionele route.

Zowel Mariaplaats als Schuttersveld heeft een onopvallende ingang voor de parkeergarage aan de noordoostkant (de niet-stadsgerichte kant), die alleen te vinden is als men het weet, dus als bewoner. De voet- en fietsverbindingen liggen aan de andere, stadsgerichte kant. De belangrijkste verbinding van het Schuttersveld met de stad is gemarkeerd door een torentje van drie gestapelde appartementen.

De Grote Hof ligt feitelijk als een op zichzelf staande enclave langs de A12. Komend vanaf de snelweg kan men direct de poort van de parkeergarage inrijden, die nauwelijks zichtbaar terzijde van de centrale poort is gelegen. De voetgangersverbindingen met het omringende landschap daarentegen zijn architectonisch benadrukt. De toegangen met hun hoge trappen naar de grote hof zijn markant aanwezig als centraal, symmetrisch gelegen,

possibilities, the unknown. Uburg's various blocks, all of which have other programmes of requirements and layouts, offer a range of possibilities and experiences for the new open space.

Combining different functions and different forms of public and private space is extremely difficult, requires a wealth of effort, regulations and facilities, and has by no means been sufficiently explored yet. Pressure points are evident at Block 30, for example, where a primary school is combined with housing. The architecture of the whole Block 30, which is comprised of several constituent projects, is extremely well thought out, constructed and designed. The inner area, however, is a chaos of fences and barricades erected to separate what appear to be the continuously clashing interests of residents, schoolchildren, the parking garage, and so forth. Main cause of the trouble is the combination of back yards and public use.

Uburg's Block 23 is one of the more successful, as far as the exceptional potential of the depth of the block is concerned. In this block, there seems to be a possibility of urban exchange, as both residents and non-residents use the inner area. The most important reason for the quality of the new open space in Block 23 is undoubtedly its size and layout. The central courtyard consists of a huge lawn, several trees, paths around that and a picnic table. One section of the perimeter consists of backyards, another section of terraces and entrances. These private areas are slightly elevated and thus naturally set apart from the public lawn. An essential difference with Block 24 is that some of the dwellings face the inner space.

De Grote Hof in Ypenburg and Zwanenwoud near Heerenveen in Friesland are larger than the above projects. The extent to which they are part of a surrounding network seems primarily to depend upon the quality of that network. In these outlying districts and rural areas, an 'urban route' is a route that leads through the ensemble to the city and/or recreational facilities. De Grote Hof is a network in itself, with its twenty gateways between its courtyards and to the immediate environs. However, it offers hardly any possibility of passage for an existing route, because there are no connection points in the area. To the south, the cyclist becomes trapped in a maze dating from the 1980s, to the north lies the A12 motorway. The canal on three sides of the ensemble reinforces the idea of an independent entity.

Zwanenwoud, by contrast, is explicitly laid out as a public park, this being one of the conditions in its programme of requirements. The estate is completely open on its two shorter sides. On the northeast side, the gardens and pavement connect up with the surrounding residential area and on the southwest side, a path leads into the landscape.

Pleasant Pedestrian Routes Versus Fast Traffic Routes

In the competition for a fair share of the street, these ensembles seem to have made a definite division between pedestrians and cyclists on the one hand and cars on the other. While cars are always parked at the back of the ensemble, with direct as possible access to roads and highways, the beautiful and pleasant routes are reserved for pedestrians and cyclists. One might call them recreational routes, starting from the home and entering the open space (where cars cannot come) and then going to the surrounding network of urban and/or recreational routes. The pedestrian route is meant for walking to the city on a Sunday, taking a stroll, playing, walking the dog, going to get groceries, for children learning to ride tricycles and for roller skaters. Cars, on the other hand, are

hoog uitgesneden poorten. Verder liggen alle doorgangen zoveel mogelijk in elkaars verlengde. Terwijl er één ingang is voor de parkeergarage, wordt het project doorsneden door maar liefst twintig voetgangerspoorten. De slechte aansluiting van het project op de omgeving heeft dan ook meer te maken met de ondoordringbaarheid van die omgeving dan met het project zelf.

Ook bij Zwanenwoud komt de auto in feite alleen aan de achterzijde van het ensemble, dat wil zeggen aan de kant van de privétuinen. De parterre, waaraan de woonkamers en terrassen liggen, maakt deel uit van een grotere, recreatieve wandelroute. De twee uiteinden, de kopse kanten van de rechthoekige parterre, zijn vrij van bebouwing en bieden dus een maximale opening naar de aanliggende buurten aan de noordoostkant en naar het landschap aan de zuidwestkant.

De recreatieve fiets- en looproutes van de ensembles zijn een essentieel onderdeel van de architectonische eenheid, zowel van de totale vorm van het ensemble, als van de architectonische en landschappelijke detaillering daarvan. De route van de auto daartegenover is economisch (in de zin van zo weinig mogelijk ruimte en aandacht verbruikend), functioneel, geruisloos en onopvallend. Deze ensembles zijn, op Zwanenwoud na, ondenkbaar zonder een parkeergarage. Er is vrijwel nooit een directe, en/of visuele relatie tussen de woning en de auto. Zoals eerder gesteld is dat de consequentie van het willen wonen aan een prettige (autoloze) buitenruimte.

De kenmerken van de recreatieve fiets- en looproute versus de snelle autoroute zijn de volgende:

de functionele autoroute	de recreatieve fiets-/looproute
<i>snel</i>	<i>langzaam</i>
<i>economisch</i>	<i>stijlvol</i>
<i>onopvallend</i>	<i>gemarkeerd</i>
<i>terzijde</i>	<i>centraal of opvallend</i>
<i>eenmalig</i>	<i>veelvormig</i>
<i>direct</i>	<i>indirect (dwalend)</i>

De architectuur van de nieuwe open ruimte

De constante in de Hollandse woningbouwpraktijk van het wonen-aan-de-sstraat impliceerde in eerste instantie het grondgebonden wonen, een woning met een voordeur aan het maaiveld. Ook in deze projecten keert de grondgebonden woning in vele vormen terug. Het grondgebonden huis is echter ruimteverslindend en dat staat op gespannen voet met de vraag naar stedelijkheid, gerelateerd aan het thema dichtheid. Daarom wordt in deze projecten ook veelvuldig gestapeld: Mariaplaats, Schuttersveld en blok 23 hebben zowel grondgebonden als gestapelde woningen; Rietlanden heeft alleen gestapelde appartementen (waaronder echter die op dekniveau). Alleen de twee projecten buiten het stedelijk gebied, De Grote Hof en Zwanenwoud, hebben alleen grondgebonden woningen. De Hollandse traditie van het wonen-aan-de-sstraat lijkt een interessante nieuwe wending te nemen; misschien belangrijker nog dan het feitelijke wonen op de grond is hier het wonen aan een kwalitatief hoogwaardige, openbare of stedelijke ruimte.

De kwaliteit van de aanliggende ruimte wordt, behalve door stedenbouwkundige factoren zoals hiervoor is beschreven, bepaald door architectonische factoren: een heldere, karakteristieke compositie; een bepaaldheid als verblijfsruimte; een specifieke (architectonische) identiteit; een formele en anonieme expressie (in tegenstelling tot een informele en functionele expressie) en

considered only as a means of transport, so the route for the automobile is simply functional.

Both Mariaplaats and Schuttersveld have an inconspicuous entrance to the parking garage on their northeast side (the side facing away from the city), which can only be found if you know it is there – in other words, if you are a resident. The pedestrian and bicycle paths are on the other side, coming from the city. The most important entrance to the Schuttersveld and the city is marked by a little residential ‘tower’ consisting of three apartments.

De Grote Hof is in fact situated alongside the A12 as an independent enclave. Coming from the highway, one can immediately drive into the parking garage, the entrance of which is discreetly placed to the side of the central gate and is barely visible. Conversely, the pedestrian connections to the surrounding landscape are architecturally emphasized. The entrances to the big courtyard with their high flights of steps are striking: huge gateways, symmetrically laid out at central points in the outer elevation of the ensemble. What’s more, all passageways are extensions of each other as much as is feasibly possible. While there is only one entrance to the parking garage, the ensemble is transected by no less than 20 pedestrian gateways. The poor connection between the project and its surroundings has got more to do with the impenetrability of those surroundings than with the project itself.

In Zwanenwoud, too, cars actually only come to the back of the ensemble, that is to say, the side where the private gardens are. The living rooms and terraces are located at the level of the open green, which is part of a larger recreational pedestrian route. This route runs the length the rectangular green, offering connection to the adjacent neighbourhoods to the northeast, and the landscape to the southwest.

The recreational cycling and pedestrian routes of these ensembles are an essential component of the architectural unity of both the total form of the ensemble and the details of its architecture and landscaping. By contrast, the automobile route is economic (in the sense of using the least possible space and attracting the least possible attention), functional, noiseless and inconspicuous. These ensembles, with the exception of Zwanenwoud, would be unthinkable without a parking garage. There is hardly ever a direct and/or visual relation between the dwelling and the car. As was stated earlier, this is the consequence of wanting to live adjacent to a pleasant (car free) outdoor space.

The characteristics of the recreational cycling and pedestrian route versus the speedy automobile route:

the functional automobile route	the recreational bicycle/ pedestrian route
<i>speedy</i>	<i>slow</i>
<i>economical</i>	<i>tasteful</i>
<i>inconspicuous</i>	<i>marked</i>
<i>at the side</i>	<i>central or conspicuous</i>
<i>one only</i>	<i>varied forms</i>
<i>direct</i>	<i>indirect (wandering)</i>

The Architecture of the New Open Space

The constant in the Dutch housing practice of dwellings that directly border the street in first instance implied a home situated at ground level and directly connected to the street via its front door. In these projects, too, homes with a front door at ground level occur in many different forms. Single-family homes, however, take

een hoogwaardige materialisering van de omringende vlakken van de ruimte.

Vorm

Om de open ruimte als compositie te onderzoeken zijn de twee tekeningenreeksen 'de vorm van de ruimte' gemaakt. De tweedimensionale reeks toont het grondvlak van de open ruimte in relatie tot de vorm van het ensemble. De vorm van de open ruimte is een op zichzelf staande, bepaalde eenheid. De loop- en fietsroutes maken deel uit van deze grondvorm in tegenstelling tot de autoroute. De open ruimten van Zwanenwoud of Rietlanden bijvoorbeeld hebben een duidelijk begrensde, primaire vorm, waar de gebouwen als decorstukken omheen staan. Maar ook de meer veelvormige Mariaplaats kan gelezen worden als een aaneenschakeling van heldere, rechthoekige vormen.

De driedimensionale tekeningen geven de open ruimte als volume weer. Getekend zijn het grondvlak van de open ruimte en de aanliggende wanden. De identiteit van de open ruimte wordt bepaald door de leesbaarheid van haar vorm, in samenhang met de architectonische expressie van de omringende vlakken. In deze tekeningen is onderzocht in hoeverre de nieuwe open ruimte het bepalende element is van de compositie.

Architectonische expressie

De expressie van de hier gedocumenteerde projecten is steeds ondergeschikt aan de nieuwe open ruimte. In de meeste gevallen is de architectuur formeel, abstract en terughoudend. Veelal is de materialisering van de oppervlakten, die de ruimte begrenzen, vrijwel identiek en monochroom: Mariaplaats – rode baksteen, Schuttersveld – donkerpaarse baksteen, Rietlanden – zilveren metaalplaten en grijze roosters, Monnikhof – bruine, houten delen, De Grote Hof – grijze baksteen en beton en Zwanenwoud – wit en zwart geveerd baksteen. Het vloervlak van de open ruimte is gematerialiseerd in samenhang met de wanden: bij Mariaplaats in dezelfde rode baksteen; bij de Rietlanden als een samenspel van zilveren en grijze metalen, asfalt en beton. In de Groningse Monnikhof echter staan de gevels los op een dek zonder samenhang met de inrichting daarvan, wat ten koste is gegaan van de architectonische kwaliteit en het karakter van de plek. De architect had hier (in tegenstelling tot de andere projecten) geen of te weinig invloed op de bestrating.

De ramen, deuren en loggia's zijn over het algemeen zoveel mogelijk onopvallende elementen in gesloten, monotone wanden. De detaillering is vlak en strak. Door de continuïteit in de materialisering gaan de woningen op in het grotere geheel; de nadruk ligt op de open ruimte die door de aangrenzende vlakken worden gemaakt. Het particuliere leven wordt zoveel mogelijk uitgebannen of geformaliseerd. In de kleurige gevels van de Monnikhof wordt de anonimiteit gewaarborgd door de 'willekeurige', niet functionele, compositie van de gevels. Aan de parterre van Zwanenwoud wordt het woonkamerleven juist geformaliseerd door het groteske kader van de naar buiten stekende erkers. De formaliteit, in vorm en architectonische expressie, van De Grote Hof is het meest krachtig en juist daar, in de centrale, grote hof met zijn enorme schaal van 46 x 156 m en drie verdiepingen hoge colonnade, wordt het meest uitbundige straatleven ten toon gespreid: loungebanken en kranten onder de colonnade, felgekleurde speeltuigen op het gazon.

In de nieuwe open ruimte ligt de nadruk van de architectonische expressie steeds op het geheel, op de gevels en vloer als wanden van de open ruimte. De individuele woning en de diverse functies

up lots of space and that is at odds with the demand for urbanity, which is related to the theme of density. Stacking is therefore also used frequently in these projects: Mariaplaats, Schuttersveld and Block 23 have both street-linked dwellings and stacked dwellings; Rietlanden only has stacked apartments (including those at the deck level, however). Only the two projects outside of the city, De Grote Hof and Zwanenwoud, focus entirely on dwellings with a direct connection to the ground level. The Dutch tradition of dwellings that directly border the street seems to be taking an interesting new turn; perhaps what is even more important here than actually living on the ground floor is the fact of living next to a high-quality public or urban space.

The quality of the adjoining space, besides being established by urban design factors as described above, is determined by architectural factors: a clear, characteristic composition; obviously designated as a place to be entered and used; a specific architectural identity; a formal and anonymous expression (as opposed to an informal and functional expression) and high-quality materialization of the elevations and ground surfaces of the space.

Form

To investigate the composition of the open space, two series of drawings were made, entitled 'The Form of the Space'. The two-dimensional series shows the surface area of an open space in relation to the form of the ensemble. The open space is an entity in itself with a predetermined form. The pedestrian and bicycle routes are part of this form, whereas automobile routes are not. The open spaces of Zwanenwoud or Rietlanden, for example, have a clearly bounded primary shape around which the buildings stand as background decor. However, the more variously shaped Mariaplaats can also be seen as a succession of clear, rectangular forms.

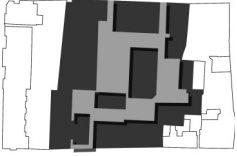
The three-dimensional drawings represent the open space as volume, showing the surface area of the open space and the adjoining elevations. The identity of the open space is determined by the legibility of its form in connection with the architectural expression of the surrounding surfaces. The way in which the new open space is the determining element of the composition is investigated in these drawings.

Architectural Expression

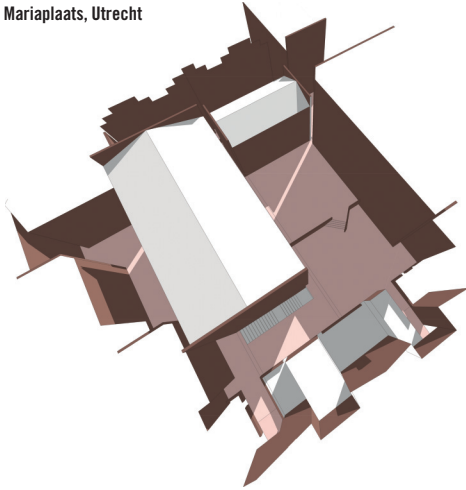
The expression of the architecture in the projects documented here is always secondary to the new open space. In most cases, the architecture is formal, abstract and restrained. Very often, the materials used for the surfaces bordering the space are virtually identical and monochrome: Mariaplaats – red brick; Schuttersveld – dark purple brick; Rietlanden – silver metal plate and grey grids; Monnikhof – brown wood; De Grote Hof – grey brick and concrete; and Zwanenwoud – painted white and black brick. The ground surface of the open space is related to that of the walls: at Mariaplaats, it is the same red brick, while at de Rietlanden it is a play of silver and grey metal, asphalt and concrete. In Groningen's Monnikhof, however, the buildings stand upon a deck without having any relation to its design; here, the architect had too little or no influence on the paving to determine the final identity and character of the place.

In general, windows, doors and loggias are elements that are as unobtrusive as possible in closed, monotone walls. The detailing is flat and austere. Through the continuity in materials, the dwellings become absorbed into the greater whole, so that the emphasis lies on the open space between the adjoining surfaces. Signs of private

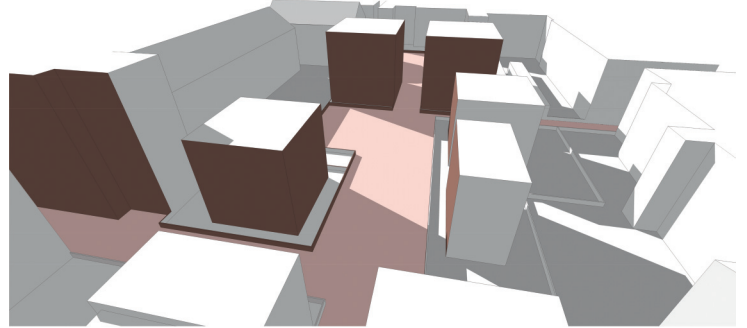
Vorm van de ruimte, twee- en driedimensionaal
The shape of the space, two- and three-dimensional



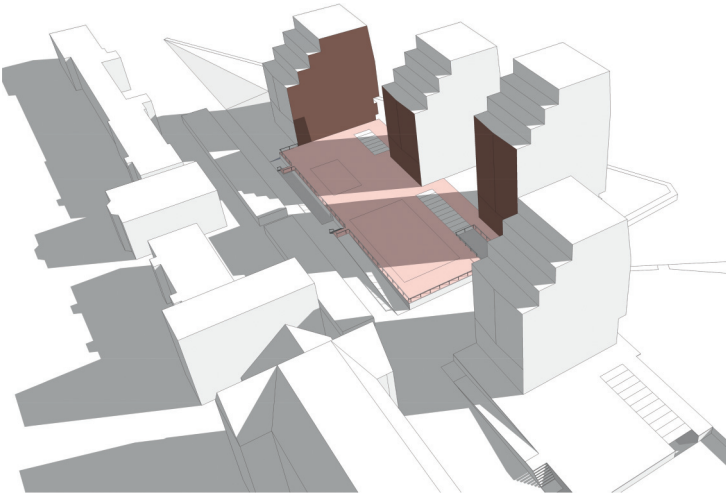
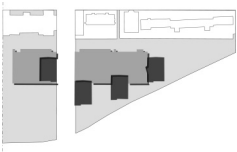
Mariaplaats, Utrecht



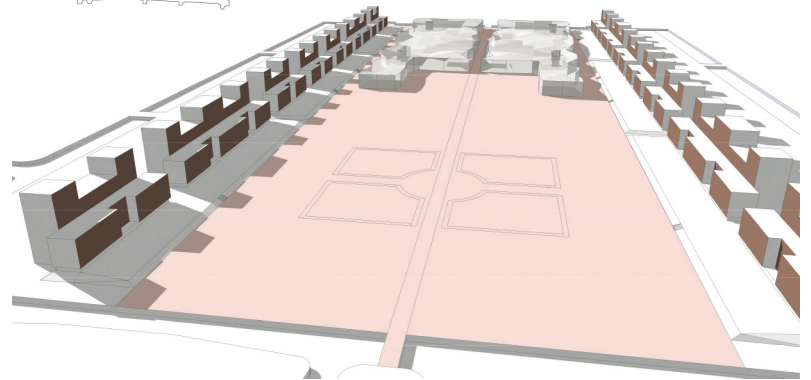
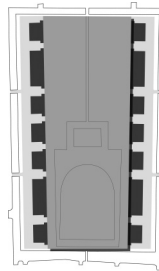
Schuttersveld, Delft



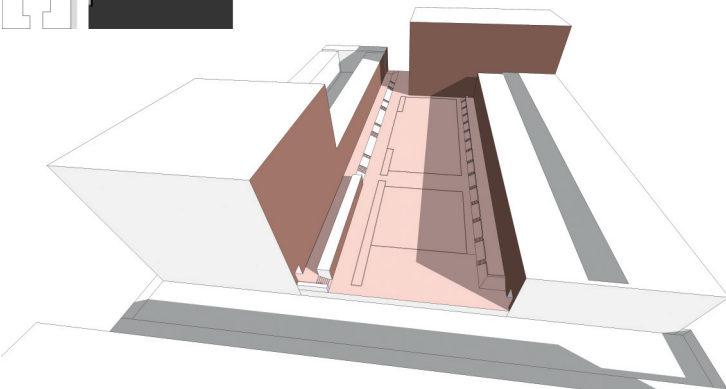
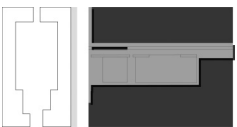
De Rietlanden, Amsterdam



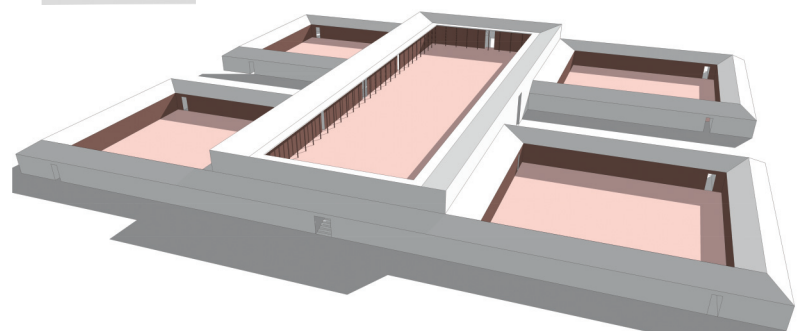
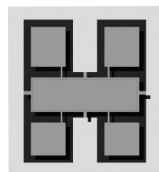
Zwanenwoud, Heerenveen



Ijburg blok 23, Amsterdam



De Grote Hof, Pijnacker-Nootdorp





Architectonische expressie
Architectural expression

Schuttersveld
Monnikhof
Zwanenwoud

life are banished or formalized as much as possible. In the colourful façades of the Monnikhof, anonymity is guaranteed by the 'capricious', non-functional composition of the façades. On the ground floor level at Zwanenwoud, living room activities are formalized by the grotesque framework of jutting bay windows. Formality in form and architectural expression is strongest at De Grote Hof, while its huge central courtyard of 46 x 156 m, bounded by a three-storey-high colonnade, is precisely where one sees the most exuberant street life: lounge chairs and newspapers under the colonnade, brightly coloured playthings on the lawn.

In the new open space, the architectural emphasis is always placed on the whole, on the façades and ground covering as sides of the open space. The individual dwelling and the various functions within the home itself are not expressed in the architecture. The architecture is a setting for the open space and is therefore formal, reserved and anonymous.

Public Versus Private, the Formal Versus the Informal

Ambiguity is characteristic of the new open space: it is simultaneously private and public. At times, the private and public seem to seamlessly flow into one another.⁶ The concepts of private and public are under attack, it would appear, for traditional notions of the two domains are shifting. Crucial elements in the organization and experience of the private and public domains are the boundaries and transitions: entrances to the dwellings, back sides of the buildings, gardens and the place for cars.

A comparison with the traditional perimeter block, in which the exterior of the block is public and the inner side is private, is also essential for an analysis of the social status of the new open space.

Entrance

In the new projects, the logic of the perimeter block is basically reversed: the inner side of the ensemble is its formal side and front side and also its public side; this is where the most important element of the formal side is situated – namely, the entrance to the residence. Such is true of Mariaplaats, Schuttersveld, Monnikhof, Rietlanden and De Grote Hof. The one exception is Zwanenwoud: here, to be sure, the formal side is the same as the front side and the public side (in our interpretation), but the front doors are located on the outer side, by the private gardens. The reason for this 'anomaly' is that the access roads are on the garden side and this is where the cars are parked. On the inner side, therefore, the side facing the public park, there are no front doors. On the other hand, to nevertheless guarantee the public and formal nature of the grounds, there is the tremendous size of the green and the extreme architecture with its formalistic mannerisms.

All of these ensembles can be interpreted as reversals of the perimeter block with the goal of making a public and formal inner space. The solutions for the many problems that this entails are completely different for each project and set of circumstances. However, there are a number of design issues that remain constant and have to do with the complexity of the relation between private and public domains.

Back Sides

An important consequence of the typological reversal in these projects is that the backs of the houses are on the outer side and therefore eventually in a public area. Differences in the morphological context of the projects are especially clear in this respect. The inner-city projects such as Mariaplaats and

binnen de woning worden niet uitgedrukt in de architectuur. De architectuur is een decor van de open ruimte en is daarom formeel, terughoudend en anoniem.

Publiek versus particulier, het formele versus het informele

Kenmerkend voor de nieuwe open ruimte is de dubbelzinnigheid: particulier én openbaar tegelijkertijd. Het particuliere en het openbare lijken bij tijden naadloos in elkaar over te kunnen gaan.⁶ De begrippen particulier en openbaar liggen onder vuur, zo lijkt het. Er zijn verschuivingen gaande tussen wat traditioneel het particuliere en het openbare domein was. Cruciaal in de organisatie en beleving het particuliere en het publieke domein zijn de grenzen en overgangen: woningingangen, achterkanten, tuinen en de plek voor de auto.

Ook voor een analyse van de sociale status van de nieuwe open ruimte is de vergelijking met het traditionele gesloten woningbouwblok essentieel; daarin is de buitenkant van het blok openbaar en de binnenkant particulier.

Entree

In de nieuwe ensembles wordt in principe de logica van het gesloten bouwblok omgedraaid: de binnenkant van het ensemble is de formele kant, de voorkant en de openbare kant; hier ligt het belangrijkste element van de formele kant, namelijk de toegang tot de woning. Dit geldt voor de Mariaplaats, het Schuttersveld, de Monnikhof, de Rietlanden en De Grote Hof. De grote uitzondering is Zwanenwoud: hier is weliswaar de formele kant dezelfde als de voorkant (in onze interpretatie) en de publieke kant, maar de voordeuren liggen aan de buitenkant in de particuliere tuinen. De reden voor deze 'anomalie' is dat de toegangswegen aan de particuliere tuinkant liggen en daar de auto's worden geparkeerd. Aan de binnenruimte, de publieke kant van het park liggen dus geen voordeuren. Om het openbare en formele karakter van de parterre toch te waarborgen, staat daartegenover de enorme maat van de parterre en de extreme architectuur met al haar formalistisch decorum.

De ensembles zijn allen op te vatten als omdraaiingen van het gesloten bouwblok, met als doel een openbare en formele binnenruimte te maken. De oplossingen voor de vele problemen die dat met zich meebrengt zijn per project en naar gelang de omstandigheden volkomen verschillend. Een aantal ontwerp vragen is echter constant en hebben te maken met de complexiteit van de verhouding tussen het particuliere en het publieke domein.

Achterkanten

Een belangrijk gevolg van de typologische omdraaiing bij deze projecten is het ontstaan van achterkanten aan de buitenkant en dus eventueel in het openbare gebied. Vooral hier wordt het verschil in de morfologische context van de projecten duidelijk. De binnenstedelijke projecten, zoals Mariaplaats en Schuttersveld, hebben voor zover ze aansluiten op bestaande achterkanten, tuinen en bergingen aan die kant. Deze oplossing is in feite het dubbele-ringtype, zoals dat voor het eerst is toegepast in de Zaanhof in Amsterdam:⁷ binnen een traditionele bloktypologie wordt een tweede 'ring' gemaakt van woningen die gespiegeld zijn ten opzichte van de buitenring. Op deze manier ontstaat een ruimte binnen het blok, waaraan voordeuren liggen (en die dus openbaar of semi-openbaar kan zijn). Ook de projecten blok 23 in IJburg, Rietlanden en Monnikhof, maken veelal dubbele ringen, waarbij tuinen rug-aan-rug liggen en zowel aan de buiten-

Schuttersveld, in as far as they link up with the backs of existing buildings, have gardens and storage spaces on that side. This solution is in fact the same double-ring type that was first applied in the Zaanhof in Amsterdam:⁷ within a traditional block typology, a second 'ring' of dwellings was constructed back to back with the outer ring. This creates a space within the block where front doors are located (and thus can be public or semi-public). Block 23 in IJburg, Rietlanden and Monnikhof are also projects that for the most part use double rings, where the gardens lie back to back and the front sides with entrances lie on both the outer and inner sides of the block.

When the back sides of the dwellings are not adjacent to other back sides but to other public space, the situation is more complex. Dwellings can be stacked, so that this is not a problem (or less of one) for apartments on the higher floors. The ground floor can either be designated for a facility – less problems with the phenomenon of front versus back (public versus private) – or the back side and/or private outdoor area of the dwelling at ground level can be included as much as possible in the formal architecture. This requires a great deal of design energy and architectural devices, as can be seen in the complicated allotment of Mariaplaats, for example. Here and there, clashes between the public and private domains are also evident, such as with the angled balconies.

It can be a relief not to consider the placement of back sides towards the public as a problem, but as a new design assignment. The two suburban projects are inspiring examples of this. The edges of both De Grote Hof and Zwanenwoud offer an almost rural atmosphere: a separate world of odd jobs, gardening and barbecuing among the greenery. In Zwanenwoud, the back roads are used for parking; the combination of cars, carports, gardens and front doors is unique in its way, but absolutely plausible. Units of three dwellings, pavilions, have a more or less shared garden, which is bounded by carports towards the road. The front doors open onto the gardens, with the front door of the middle dwelling lying a distinctive half-floor higher.

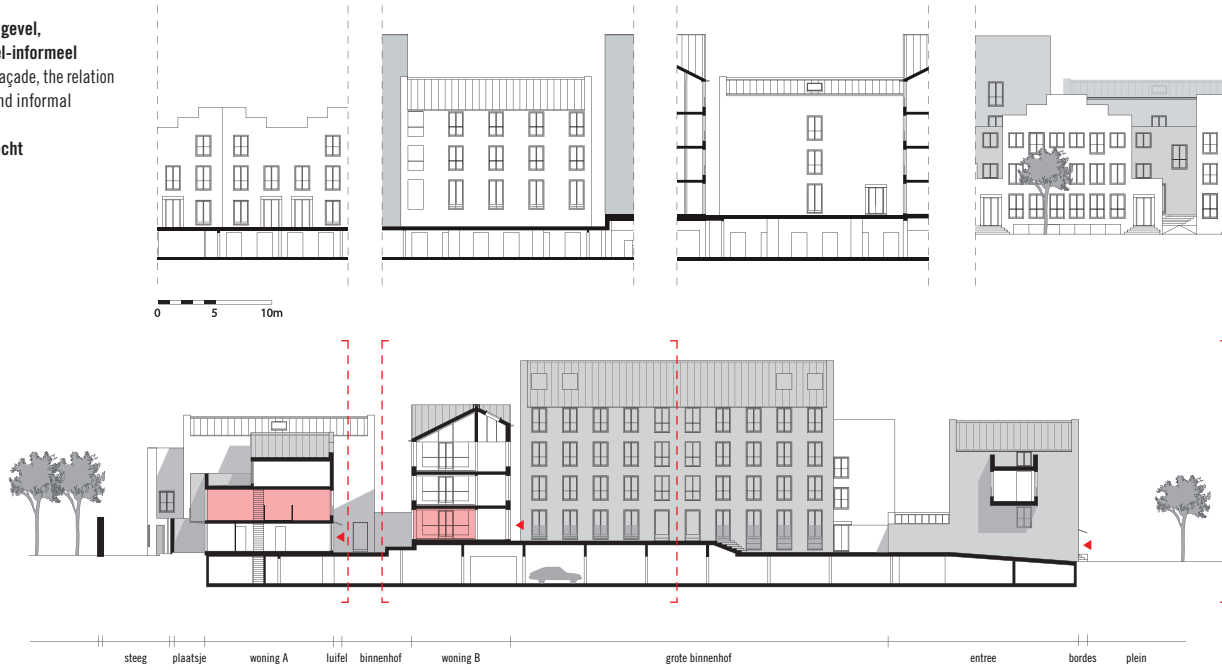
The severe-looking periphery of De Grote Hof is surrounded by backyards and gardens, along which runs a path of shells with trees and broad ditches filled with water. The rural quality offers a great contrast to the urban eminence of the big inner courtyard and the appearance of the ensemble from a distance – which some people have compared to a prison.⁸ As the years go by, the informal greenery of the backyards will soften the look of De Grote Hof, and the striking rectangle of the large courtyard, which rises above the buildings around the lower courtyards, will above all prove to be a distinctive visual stamp.

Car and Front Door

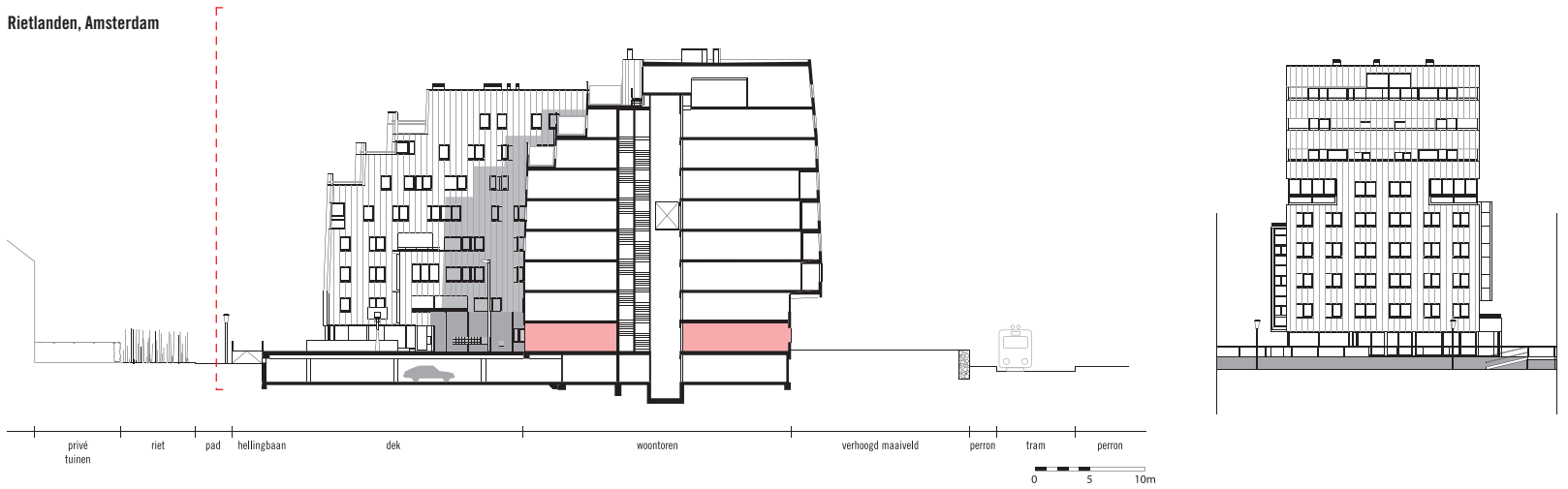
The reversal of the block principle, with the front door facing the car-free inner space, means that the car cannot be parked right by the door. The logical connection between street/car/parking place/front door is severed, as is the 'holy alliance' between the front door and the car. Most of these projects have a parking garage, at least for some of the dwellings. A number of these homes have a direct entrance from the garage and a second entrance from the open space. The entrances of most dwellings, however, face the open space (and the car can only be driven to the front door in special circumstances). Zwanenwoud is once again the exception, because cars are parked at street level at the edge of the ensemble. Here, indeed, the street/car/parking place/front door connection has been maintained, although these access roads are

**Expressie van de gevel,
de relatie formeel-informeel**
Expression of the façade, the relation
between formal and informal

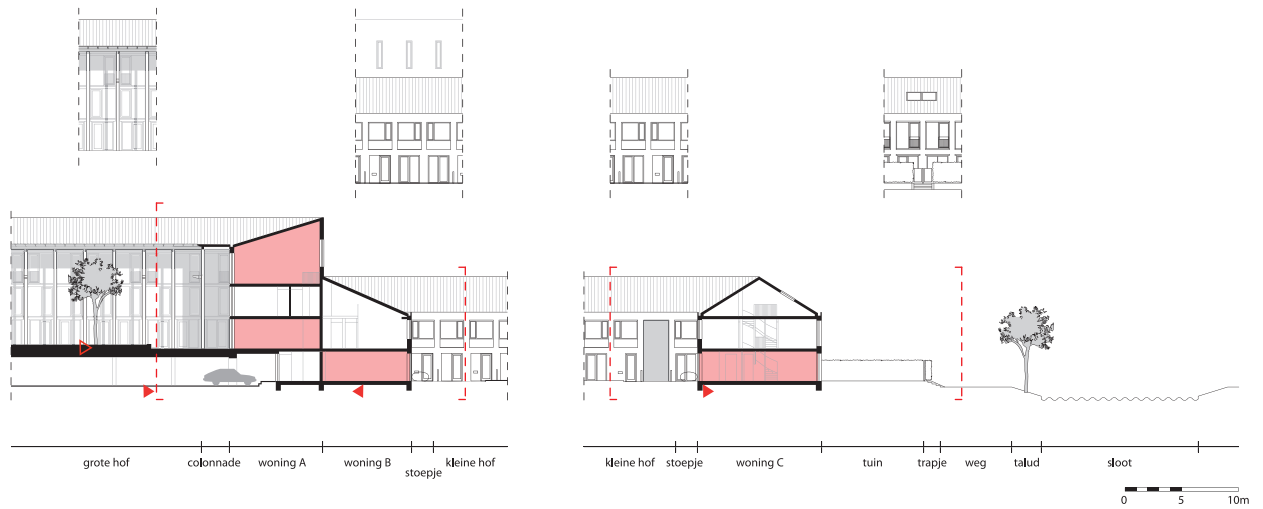
Mariaplaats, Utrecht



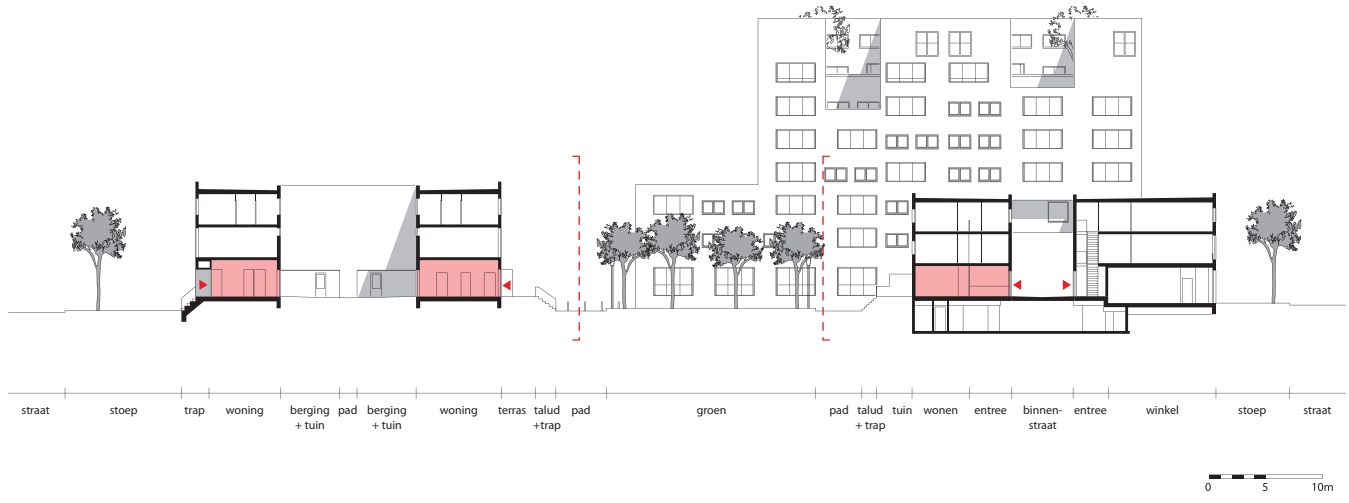
Rietlanden, Amsterdam



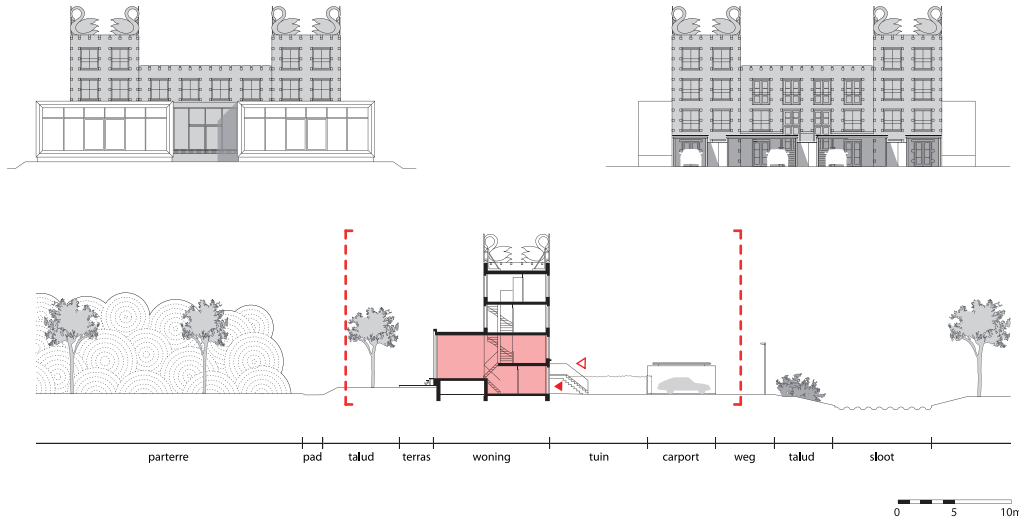
De Grote Hof, Pijnacker-Nootdorp



IJburg blok 23, Amsterdam



Zwanenwoud, Heerenveen



zijde van het blok als aan de binnenzijde voorkanten met entrees liggen.

Voor zover achterkanten van woningen niet grenzen aan andere achterkanten, maar aan andere openbare ruimte, is de situatie meer complex. Woningen kunnen gestapeld zijn, zodat het probleem zich niet (of minder) voordoet voor de hoger gelegen appartementen. Op de begane grond kan dan ofwel een voorziening liggen, die minder last heeft van het fenomeen voor-versus achterkant (publieke versus privé-kant), ofwel de achterkant, c.q. de privé-buitenruimte van de begane grondwoning wordt zoveel mogelijk binnen een formele architectuur opgenomen. Dat kost bijvoorbeeld binnen de complexe verkaveling van de Maria-plaats veel ontwerpennergie en architectonische kunstgrepen. Hier en daar zijn er ook botsingen tussen het privé- en het openbare domein, zoals bij de balkons op de hoekpunten.

Het kan een bevrijding zijn om achterkanten in het openbare gebied niet als probleem te zien, maar als nieuwe ontwerpogave. De twee buitenstedelijke projecten bieden daarvoor inspirerende voorbeelden. De buitenranden van zowel De Grote Hof als van Zwanenwoud bieden een bijna landelijke sfeer: een eigen, groene wereld van klussen, tuinieren en barbecuen. In Zwanenwoud wordt aan de achterwegen geparkeerd; de combinatie auto's, carports, tuinen en voordeuren is uniek in haar soort, maar absoluut geloofwaardig. Eenheden van drie woningen, paviljoens, hebben een min of meer gedeelde tuin, die door carports begrensd wordt naar de weg. In de tuinen liggen ook de voordeuren, waarbij de voordeur van de middelste woningen een onderscheidende, halve verdieping hoger ligt.

De streng ogende buitenrand van De Grote Hof wordt omzoomd door tuinen, waarlangs een schelpenpad ligt met bomen en brede sloten. De landelijkheid biedt een groot contrast met de stadse voornaamheid van de grote binnenhof en met de aanblik van het complex op afstand, dat door sommigen wel vergeleken wordt met een gevangenis.⁸ In de loop der jaren zal de informele, groene wereld van achtertuinen het beeld verzachten en zal de markante rechthoek van de grote hof, die boven de lagere hoven uitsteekt, vooral een beeldbepalend element blijken te zijn.

Auto en voordeur

De omdraaiing van het bouwblokprincipe, waarbij de voordeur in het autovrije binnengebied ligt, betekent dat de auto niet bij de voordeur staat. De logische samenhang straat/auto/parkeerplaats/voordeur is verbroken, en zo ook het heilig geachte verbond tussen voordeur en auto. De meeste projecten hebben een parkeergarage, tenminste voor een deel van de woningen. Een aantal van deze woningen heeft een entree direct vanuit de garage en een tweede toegang vanaf de open ruimte. De meeste woningen hebben hun entree echter aan de autovrije, open ruimte liggen (en kan de auto alleen bij uitzondering bij de voordeur komen). Zwanenwoud is hierop weer de uitzondering, omdat hier de auto's parkeren aan de buitenrand op maaiveld. De samenhang straat/auto/parkeerplaats/voordeur is hier wel behouden, zij het dat deze toegangswegen in feite doodlopend zijn, en daarmee vooral een verblijfsruimte voor de bewoners zijn geworden.

Sociale status

De dubbelzinnige sociale status van de nieuwe open ruimte, de spanning tussen particulariteit en openbaarheid is een fascinerend kenmerk van de nieuwe open ruimte. Het is zowel een cultureel-sociologische als een architectonische kwestie. In tegen-



Zwanenwoud: achterstraat langs de tuinen
Zwanenwoud: back street along the gardens



De Grote Hof: pad langs de tuinen aan de buitenrand
De Grote Hof: path along the gardens on the outer edge



Zwanenwoud: confrontatie openbaar en privé domein
Zwanenwoud: the confrontation between the public and private domain



Rietlanden: confrontatie openbaar en privé domein
Rietlanden: the confrontation between the public and private domain

stelling tot voorbeelden van binnenhoven uit het recente verleden, gaat het hier niet om collectieve ruimten: de meeste van deze nieuwe open ruimten zijn publiek eigendom. De wel collectieve binnenruimten, zoals Mariaplaats en De Grote Hof, worden niet afgesloten voor het publiek en moeten ook publiek toegankelijk blijven vanwege de voordeuren van de woningen. Spannend zijn de situaties, waarin een privé-buitenruimte direct met de nieuwe open ruimte wordt geconfronteerd. Daar wordt de dubbelzinnigheid van de nieuwe open ruimte het meest voelbaar en wordt de spanning opgevoerd tussen de frictieloze ruimte van het collectieve woonerf en de conflictueuze ruimte van de stad.

Belangrijke factoren in het mogelijk maken van deze confrontatie zijn wellicht in de eerste plaats de sociale samenstelling van de bewonersgroep.⁹ Daarnaast zijn de openbaarheid en anonimiteit belangrijk, evenals de hoogwaardige kwaliteit van de architectuur. In een artikel over de nieuwe buitenwijk Ypenburg gaf socioloog Ivan Nio een aanzet tot een begrip van 'nieuwe vormen van stedelijkheid', waaronder hij bijvoorbeeld ook De Grote Hof in Ypenburg verstaat. Nio schrijft hierin: 'De collectiviteit moet niet zijn opgelegd. Een zekere neutraliteit en anonimiteit zijn een voorwaarde, zodat verschillende woon- en leefstijlen naast elkaar kunnen voortbestaan.'¹⁰ In deze projecten is de formaliteit van de architectuur bijzonder sterk gearticuleerd. De architectuur is als een masker, als een decor voor de buitenruimte. De oriëntatie van woningen is zoveel mogelijk niet op elkaar, maar naar diverse richtingen. De oriëntatie van de buitenruimte is niet op de woningen, maar op het geheel en, zo mogelijk, naar buiten, naar het grotere geheel van de stad gericht. Er wordt duidelijk afstand genomen van de informaliteit en collectiviteit die het kenmerk is van de eerdere generaties plannen die vorm gaven aan hoven, woonerven en andere vormen van 'pseudo-stedelijk' leven. Interessant is dat daarbij blijkbaar het openbare aspect zeer belangrijk is, ook al wordt die openbaarheid gecontroleerd door poorten, hekken, overgangen en andere drempels.

Opmerkelijk in de zin van het confronteren van particuliere en publieke domeinen zijn bijvoorbeeld de grote glaspuien van de woonkamers aan het dek met een basketbalveld van de Rietlanden. Ook de privé-buitenruimte (het stoepje) onder de colonnade van De Grote Hof is een nieuw fenomeen. Maar het meest fascinerend zijn de ietwat verhoogd gelegen, houten terrasvlonders aan de parterre van Zwanenwoud, waar het traditionele, Hollandse wonen-aan-de-sstraat verheven wordt tot een on-Hollands, theateraal spel van kijken en bekeken worden.

Conclusie

Nio spreekt in vernoemd artikel ook van de 'utopie van de vertraging': 'De utopie van de vertraging is verbeeld als pastorale idylle, door Ypenburg te definiëren als buitenplaats, als rustpunt en retraite in het dagelijks leven. (...) Het wezen van Ypenburg moet zich niet vanaf de autoweg openbaren, maar tussen de huizen, wandelend over de paden. (...) als de plannen worden vergeleken met de pseudo-stedelijk vormgegeven woonwijken uit de jaren tachtig en negentig [wordt] de wisseling van paradigma [zichtbaar]. Deze plannen vatten de verkaveling niet meer primair op als afbakening van de openbare ruimte met rooilijnen, maar benaderen haar vanaf de andere kant, vanuit het privé-domein of het collectieve ensemble. Het brandpunt is verschoven van het openbare gebied naar het woondomein. (...) De netwerkstad is in de plannen voor Ypenburg vormgegeven als een contramal van

in fact cul-de-sacs, and therefore have become areas mostly used by residents.

Social Status

The ambiguous social status, the tension between private and public, is a fascinating characteristic of the new open space, one that is both a sociocultural and an architectural problem. In contrast to courtyard projects from the recent past, the issue here is not collective space: most of these new open spaces are public property. The inner spaces which are indeed collective, such as Mariaplaats and De Grote Hof, are not closed off from the public and in any case must always remain accessible because of the front doors of the dwellings. Those situations where private outdoor spaces are directly confronted with the new open space are particularly rewarding. Here, the ambiguity of the new open space is most evident and there is greater tension between the frictionless space of the collective residential area and the discordant space of the city.

In making this confrontation possible, what is important is perhaps first of all the social composition of the group of residents.⁹ In addition, the public character and anonymity of the new open space, and the high quality of the architecture are of importance. In an article on the new suburb of Ypenburg, the sociologist Ivan Nio made a first attempt to understand these 'new forms of urbanity', under which he also includes De Grote Hof in Ypenburg, for example. Nio writes: 'Collectivity must not be imposed. A certain neutrality and anonymity are essential, so that different lifestyles can continue to coexist next to each other.'¹⁰

In these projects, the formality of the architecture is very strongly articulated. The architecture is like a mask, a décor for the outdoor space. The dwellings are oriented not towards one another but as much as possible in different directions. The outdoor space is oriented not to the individual dwellings but to the ensemble as a whole, and, where possible, to the outside world, to the greater whole of the city. A clear distance has been taken from the informality and collectivity that is characteristic of earlier generations of town planning for courtyards, home zones, and other forms of 'pseudo-urban' life. What is interesting here is that the public aspect is evidently considered very important, even though it is controlled by archways, gates, fences, passages and other thresholds.

A striking example of the confrontation between private and public is the ground-floor dwellings at Rietlanden, whose living rooms with their glass facades are opposite the basketball field. Another new phenomenon is the private outdoor space (the porch) under the colonnade of De Grote Hof. But the most fascinating are the slightly raised wooden terrace pallets on the green borders of Zwanenwoud, where the traditional Dutch dwelling that directly border the street is elevated to an un-Dutch, theatrical play of watching others and being watched.

Conclusion

Nio also speaks in the above-mentioned article of the 'utopia of slowing down': 'The utopia of slowing down is pictured as a pastoral idyll, defined by Ypenburg as a country estate, a refuge and retreat from daily life. . . . The essence of Ypenburg is not to be discerned from the highway but by wandering along the paths among the houses. . . . If the plans are compared with pseudo-urban residential districts designed in the 1980s and '90s, the change in paradigm . . . is evident. These plans no longer

binnengebieden, die rust, beslotenheid en intimiteit moeten verzekeren.¹¹ In de hier besproken ensembles is inderdaad het brandpunt verschoven naar het binnengebied dat wordt omsloten door de woningen. Het is echter de vraag of dat een verschuiving betekent van het publieke domein ten faveure van het particuliere woondomein. In deze ensembles is (een deel van) het publieke domein zelf verschoven naar het woondomein. En daarmee is de pastorale idylle niet meer zo pastoraal als het leek, want in deze nieuwe open ruimten komt alsnog een scala aan confrontaties, afbakeningen en overgangen voor, die evenzovele oplossingen vragen.

De zelfstandigheid van het ensemble, in de zin van een verzelfstandiging van de omringende morfologie, maakt een eigen typologie en eigen gedragsregels mogelijk. Door zich te onderscheiden van het doorgaande, openbare gebied kunnen eigen regels worden gesteld, zoals het buitensluiten van verkeer en door onderlinge regelgeving en overleg kunnen conflicten worden beperkt. Anderzijds wordt in deze ensembles divers gebruik, door meerdere bewonersgroepen en door buitenstaanders, toegestaan.¹² Om te ontkomen aan een ongewenste, specifieke collectiviteit, die een geforceerde betrokkenheid veronderstelt op een toevallige groep medebewoners, wordt het 'straatleven' in het nieuwe woondomein aldus niet collectief, maar anoniem beleefd.

De nieuwe ensembles zijn te zien als experimenten op het gebied van het hedendaagse spanningsveld tussen de woning en het openbare domein. Ze hebben daarbij een dubbelzinnige verhouding met de stad. Het zijn hybriden in de zin van particulier-publieke ruimten. In deze ensembles wordt steeds opnieuw gezocht naar de verhouding tussen het particuliere en het openbare. De eenduidigheid en de exclusiviteit van het traditionele, gesloten Hollandse bouwblok is hier volkomen verdwenen.

primarily conceive of allotment as the demarcation of public space with building alignments, but approach it from the opposite side, from the private domain or the collective ensemble. The focus has shifted from the public domain to the residential domain. . . . In the plans for Ypenburg, the design of the networked city is a counter-template of inner areas that are meant to ensure peace and quiet, privacy and intimacy.¹¹ In these ensembles the focus has indeed shifted to the inner area as enclosed by the dwellings. However, it might be questioned whether this means a shift away from the public to the private residential domain. In these ensembles, the public domain itself (or part of it) has been inserted into the private domain. And as a result, the pastoral idyll is no longer as pastoral as it seemed, for still to be found in this new open space are a slew of confrontations, demarcations and transition points, and they require an equal number of solutions.

The autonomy of the ensemble, in the sense of its morphology in relation to the surrounding context, enables its own typology and rules of conduct. By clearly demarcating the ensemble from the larger, continuous public area, the ensemble can set up its own rules, such as the barring of automobile traffic. Mutual codes of behavior and agreements can limit conflicts. On the other hand, these ensembles allow different groups of residents and outsiders to use the open spaces in a variety of ways.¹² In order to avoid an undesired specific collectivity – which presupposes involvement forced upon a coincidental group of fellow residents – 'street life' in the new residential domain is not a collective experience, but an anonymous one.

The new ensembles can be seen as experiments in the contemporary field of tension between the dwelling and the public domain. As such, they have an ambiguous relation with the city. They are hybrids, in the sense of private-public spaces. In each of these ensembles, the relation between the private and the public is being sought anew. The unequivocalness and exclusivity of the traditional Dutch perimeter block has completely vanished here.

Noten

- 1 Tijdens het rondetafelgesprek over het onderzoek naar de nieuwe open ruimte, georganiseerd door de leerstoel Architectuur en Woningontwerp, TU Delft, oktober 2007.
- 2 Particulier = niet geldend voor of behorend bij iedereen, maar slechts voor of bij een gedeelte of een enkel persoon; wat iemand persoonlijk betreft. Publiek = openbaar in tegenstelling tot geheim; bekend; openlijk; algemeen; voor iedereen toegankelijk (Van Dale).
- 3 In een eerder artikel heb ik het idee van differentiatie van de openbare ruimte geïntroduceerd naar aanleiding van een stadsreconstrutieplan van Venturi Scott Brown and Associates voor Austin, TX, USA uit 1984, waarin VSBA een nieuwe, stedelijke ruimte binnen het blok (her-)introduceert: de passage, de hof, het binnenstraatje. Ik omschreef deze differentiatie toen als 'een divers netwerk van openbare, semi-openbare en privéruimten, binnen en buiten het blok.' In dat artikel uit 1999 stelde ik: 'De vraag naar nieuwe, stedelijke ruimte, als alternatief voor de overvolle, wellicht ongestuurde of onveilige, door auto's gedomineerde straat, waarbij het ook of juist gaat om een meer teruggetrokken en meer beschermde openbaarheid, is nu ook in Nederland actueel.' zie Karin Theunissen, 'The Difficult Whole', in: Leen van Duin (red.), *Hybrides, stedelijke architectuur tussen centrum en periferie*, Delft: Delftse Universitaire Pers, 1999.
- 4 Van de ontwerp- en onderzoeksprojecten die aan deze publicatie vooraf gingen, moet genoemd worden de oefening Architectonische Analyse voor master-studenten onder de titel 'Architectonische articulatie van het sociale' van 2006. In deze oefening werden door studenten tekentechnieken ontwikkeld om de uitdrukking van 'sociale' boodschappen in architectuur zichtbaar te maken. Genoteerd werd bijvoorbeeld de expressie, dan wel dissimulatie, dan wel negatie van functies achter de gevel in de architectonische articulatie. Het meeste van dit werk is bij de brand van onze faculteit op 13 mei 2008 verloren gegaan. Een ander resultaat van dit voorgaande onderzoek is een artikel, dat is gepubliceerd in *ARQ*: K. Theunissen, 'Re-opening the Dutch city block: recent housing projects as experiments in the public domain', *ARQ*, 3/4, volume 10 (2006).
- 5 Ton Schaap, rondetafelgesprek oktober 2007. Over de dwaalroute zie ook: Ton Schaap, 'Amsterdam', *Forum*, Rotterdam: Uitgeverij 010, 2008, 14.
- 6 Wellicht hebben we hier te maken met een fenomeen dat vergelijkbaar is met de versmelting van het particuliere en het publieke in andere nieuwe media, zoals *reality tv*, de persoonlijke filmdocumentaire, het *docu-drama*.
- 7 Zaanhof in de Spaarndammerbuurt, Amsterdam, 1919; zie o.a. Susanne Komossa e.a., *Atlas van het Hollandse bouwblok*, Bussum: Uitgeverij Thoth, 2002.
- 8 Door de auteur opgetekende uitspraak van omwonenden.
- 9 Ongetwijfeld is een belangrijke, niet alleen architectonische factor gelegen in de samenstelling van de doelgroep. De meeste projecten, zijn bestemd voor de hogere middenklasse: Mariaplaats, Schuttersveld, Rietlanden en Zwanenwoud. In Mariaplaats en Rietlanden zijn er binnen de doelgroep wel veel verschillende woningtypen. In IJburg zijn bevolkingsgroepen per blok gemengd per architectonisch project; er is een grotere spreiding van prijscategorieën over het gehele middenveld. In De Grote Hof zijn de grootste verschillen te vinden, verdeeld per hof; de grote hof bestaat uit duurdere koopwoningen en de kleine hoven bieden koopdan wel huurhuizen in het lagere segment.
- 10 Ivan Nio, 'Op zoek naar de nieuwe buitenwijk', in: Hans Venema, *Buitenplaats Ypenburg, een bevlogene bouwlocatie*, Bussum: Uitgeverij Thoth, 2000.
- 11 Ibid.
- 12 De onduidelijke status dient zich aan op het niveau van het gebruik: wie gebruiken het; op het niveau van de afbakening: wellicht alleen visueel en eventueel alleen tijdelijk; op het niveau van de architectonische articulatie; en op juridisch niveau. Ook de eigendomsrechten van de ontstane open ruimten zijn veelal hybride. De grond kan gemeentelijk eigendom zijn, terwijl de Vereniging van Eigenaren invloed heeft op het gebruik en het onderhoud van het woondomein (Rietlanden, Doelenplein, Zwanenwoud, blok 23 in IJburg), of omgedraaid: het woondomein is eigendom van de VvE, terwijl de gemeente invloed uitoefent op het gebruik ervan (Mariaplaats, De Grote Hof).

Notes

- 1 During the roundtable discussion on the investigation into the new open space organized by the Chair of Architecture and Dwelling, Delft University of Technology, October 2007.
- 2 Private = pertaining to or affecting a particular person or a small group of persons; individual; personal. Public = of, pertaining to, or affecting a population or a community as a whole; open to all persons, generally known, open to the view of all. (Random House)
- 3 In an article I published earlier, I introduced the idea of differentiation of public space, in reference to the urban reconstruction plan for Austin, TX, USA of 1984 by Venturi Scott Brown and Associates, in which VSBA (re-)introduces a new, urban space within the block: the passage, the courtyard, the alleyway. At the time I called this differentiation 'a diverse network of public, semi-public and private spaces, inside and outside of the building block'. In that article, written in 1999, I claimed: 'The demand for new urban space – as an alternative for the crowded, perhaps inhospitable or dangerous, automobile-dominated street – especially a more secluded and protected publicness, is now also relevant in the Netherlands.' See Karin Theunissen, 'The Difficult Whole', in: Leen van Duin (ed.), *Hybrides, stedelijke architectuur tussen centrum en periferie* (Delft: Delft University Press, 1999).
- 4 Among the design and research projects that preceded this publication, mention must be made of the architectural analysis exercise for master students entitled 'Architectural Articulation of the Social' from 2006. In this exercise, students developed drawing techniques for visualizing the expression of 'social' messages through architecture. For example, note was made of the expression, dissimulation or negation in the architectural articulation of functions 'behind the façade'. Most of this work was lost in the fire at our department on May 13, 2008. Another result of this prior research is an article published by K. Theunissen in *ARQ*: 'Re-opening the Dutch City Block: Recent Housing Projects as Experiments in the Public Domain', *ARQ*, 3/4, volume 10 (2006).
- 5 Ton Schaap, round table discussion, October 2007. For the rambling route, see also: Ton Schaap, 'Amsterdam', *Forum* (Rotterdam: 010 Publishers, 2008), 14.
- 6 Perhaps we are dealing with a phenomenon comparable to the merging of the private and public in other new media, such as reality TV, the personal film documentary, the docu-drama.
- 7 Zaanhof in the Spaarndammer district, Amsterdam, 1919; see: Susanne Komossa, *Atlas van het Hollandse bouwblok* (Bussum: Thoth Publishers, 2002).
- 8 Statements by neighbours, noted by the author.
- 9 Undoubtedly, the composition of the target group is an important factor, and not only architecturally. Most of these projects are intended for the upper middle class, such as Mariaplaats, Schuttersveld, Rietlanden and Zwanenwoud. Mariaplaats and Rietlanden offer many different types of dwellings for their target group. In IJburg, population groups are mixed per block and architectural project; there is a greater spread of price categories over the entire mid-range. The greatest differences are found in De Grote Hof, divided over courts; the big court comprises the more expensive owner-occupied dwellings and the small courts offer private ownership or rental dwellings in the lower price range.
- 10 Ivan Nio, 'Op zoek naar de nieuwe buitenwijk', in: Hans Venema, *Buitenplaats Ypenburg, een bevlogene bouwlocatie* (Bussum: Thoth Publishers, 2000).
- 11 Ibid.
- 12 The vague status becomes evident at the level of use (who uses it); at the level of demarcation (perhaps only visual and eventually only temporary); at the level of architectural articulation; and at the juridical level. Also, ownership rights to these open spaces are often hybrid. The land can be municipal property, while the Homeowners' Association has an influence over its use and the maintenance of the residential domain (Rietlanden, Doelenplein, Zwanenwoud, Block 23 in IJburg); or the other way round: the residential domain is the property of the Homeowners' Association, while the city has an influence over its use (Mariaplaats, De Grote Hof).