

Tussen serialiteit en monumentaliteit

Between Seriality and Monumentality

De architectuur van de nieuwe woonhof
The Architecture of the New Residential Court

Op de website van De Grote Hof in Ypenburg staat naast het logo van het gebouw de aanprijzing: ‘*Hoffelijk wonen, vorstelijk leven*’.¹ Dat hier op een bijzondere manier gewoond kan worden, blijkt volgens de site vooral uit het feit dat De Grote Hof niet lijkt op de aangrenzende buurten. Of dit wonen werkelijk vorstelijk genoemd kan worden, is nog maar de vraag, gezien de niet al te royaal bemeten plattegronden op de website. De slagzin lijkt vooral betrekking te hebben op de bijzondere architectuur van het complex: vijf monumentale hoven, aaneengeschakeld tot een groot woonpaleis, van een afstand herkenbaar aan de imposante sculptuur van de donkere bakstenen gevels.

De Grote Hof staat niet op zichzelf. Overal in Nederland worden momenteel projecten gerealiseerd, waarin een besloten, gemeenschappelijke ruimte het karakter van het wonen bepaalt.² De bijzondere vormgeving van de gemeenschappelijke ruimte wordt doelbewust gebruikt om de woningen te verkopen. Deze besloten ruimte is vaak afgekeerd van de openbare routes en daarmee slechts via vernauwingen of poorten verbonden. De architectuur is markant en contrasteert met die van de omgeving. Hoewel de projecten grotendeels bestaan uit rijtjeshuizen – een constante in de Nederlandse woningbouw – is dit niet in de gevels afleesbaar. Het uitgesproken karakter van de gemeenschappelijke ruimte wordt ontleend aan een breed scala aan architectonische bewerkingen, die vaak niet eenduidig of zuiver zijn. Ze resulteren in stedelijke ruimtes die een zekere dubbelzinnigheid lijken te hebben ten aanzien van het publieke dan wel collectieve karakter van het gebied. Deze dubbelzinnigheid beïnvloedt ook de traditionele relatie tussen het private domein van de woning en het publieke domein van de stad, en daarmee de interne organisatie van de woning.

De schakeling van woningen in een blok of een rij gaat in deze recente projecten samen met klassieke compositiemiddelen als hiërarchie, symmetrie, omlijsting en monumentaliteit. Architectonische elementen als toegangen, dakranden en plinten worden uitvergroet, waardoor de gemeenschappelijke identiteit wordt versterkt. Deze bewerking sluit aan bij de woningbouwtraditie die zijn oorsprong vindt in het stadspaleis.³ Het Zuid-Europese appartementenhuis, het Duitse *Mehrfamilienhaus* en het Franse *maison à loyer* zijn gebouwtypen die zijn ontstaan vanuit deze traditie. De architectuur van deze gebouwen suggereert de zelfstandige eenheid van een enkele grote villa, die echter ingericht is voor bewoning door meerdere families. Deze traditie staat tegenover het Nederlandse model, waar individuele huizen zich schikken naar de architectuur van het stedelijke bouwblok. De stadsvilla is een zelfstandige architectonische schakel tussen de individuele woning en de stedelijke architectuur.

Om de architectuur van de nieuwe woonhof⁴ te kunnen benoemen, vergelijken we hem met de typologie en de architectuur van het Nederlandse rijtjeshuis, en die van het Franse courthuis. Hoe wordt gemeenschappelijkheid vormgegeven in deze beide modellen? Op welke wijze krijgt de relatie tussen privaat en publiek gestalte? Wat is de betekenis van de gemeenschappelijke ruimte voor de stad?

Het Hollandse rijtjeshuis – privacy als leidraad

Het belangrijkste uitgangspunt voor de inwendige ordening van het rijtjeshuis wordt al in 1649 verwoord door Simon Stevin in zijn geschrift *De ordening der Burgelijke huizen in een Blok*.⁵ Voorop stelt hij het respect voor de privacy, ofwel in de woorden van Stevin, voor de ‘inwendige waardigheid’ van elke persoon die

The website of De Grote Hof in Ypenburg features the following recommendation alongside the building’s logo: ‘*Hoffelijk wonen, vorstelijk leven*’,¹ which translates roughly as ‘courtyard homes, royal living’. The website ascribes the distinctive living experience to the fact that the development is not like adjacent neighbourhoods. Whether its residences really merit the adjective ‘royal’ remains to be seen, considering the far from generous floor plans displayed on the website. The slogan appears to refer mainly to the development’s distinctive architecture: five monumental courtyards, linked to form a large residential palace that can be recognized from a distance, thanks to the impressive sculptural aspect of the dark brick façades.

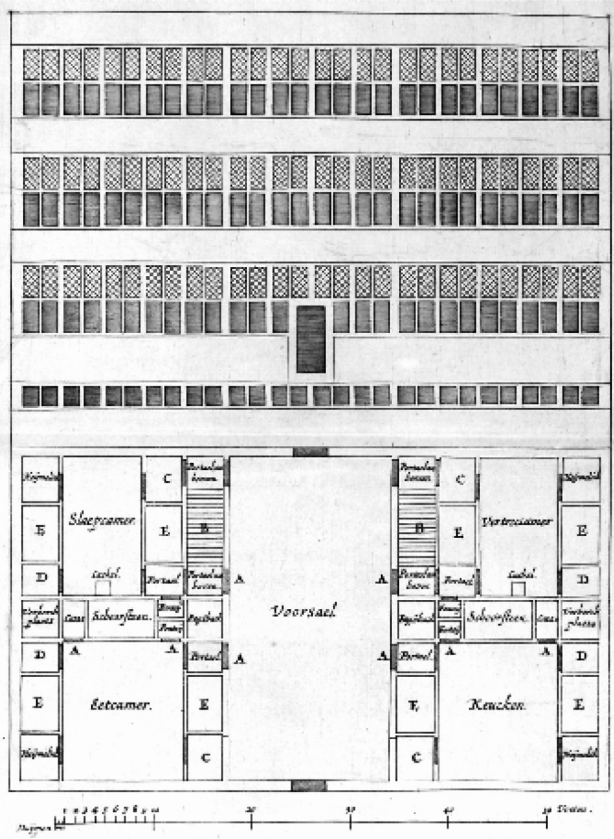
De Grote Hof is not unique. All over the Netherlands projects are realized in which an enclosed, communal space determines the character of living.² The special design of the communal space is marketed as a unique selling point for the individual homes. This enclosed space is often set back from public routes and is only accessible via narrow alleyways or gates. The clear-cut architecture forms a contrast with its surroundings. Although the projects are mainly comprised of terraced houses – a constant in Dutch housing – the façades give nothing away. The communal space derives its distinctive character from a broad range of architectural modifications, which are neither unambiguous nor pure. This results in urban spaces with a certain ambiguity vis-à-vis the public and/or collective character of the area. This ambiguity also affects the traditional relationship between the private domain of the dwelling and the public domain of the city, and consequently also the internal layout of the dwelling.

In these recent projects, serially linked dwellings in a block or a row are enhanced by classic compositional devices such as hierarchy, symmetry, framing and monumentality. Architectural elements such as entrances, eaves and urban plinths are magnified, thus reinforcing the communal identity. This modification ties in with the housing tradition that has its origins in the city palace.³ The Southern European apartment building, the German *Mehrfamilienhaus* and the French *maison à loyer* are types of building that originated in this tradition. Architecturally, these buildings evoke the autonomy of a single, large villa, but they are designed to accommodate several families. This tradition contrasts with the Dutch model, in which individual homes adapt to the architecture of the urban block. The urban villa is an independent architectural entity in between the individual dwelling and urban architecture.

In order to decode the architecture of the new residential courtyard,⁴ we set out to compare it to the typology and architecture of the Dutch terraced house and to that of the French courtyard building. How is collectivity shaped in these two models? How does the relationship between public and private crystallize? What is the urban signification of the communal space?

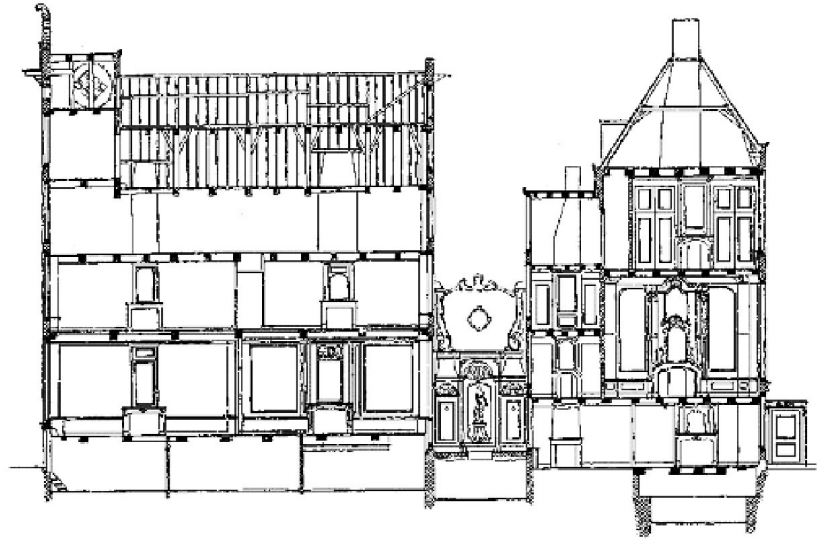
The Dutch Terraced House – Privacy as a Guiding Principle

Back in 1649, Simon Stevin formulated the key principle for the interior layout of the terraced house in his treatise *De ordening der Burgelijke huizen in een Blok*.⁵ Stevin prioritizes respect for privacy or, as he puts it, the ‘internal dignity’ of every inhabitant.⁶ All rooms must have their own entrance. Spatial openness, created by linking rooms in an *enfilade*, is undesirable, because it imposes social codes that get in the way of people’s freedom. Stevin also describes the ideal floor plan of his bourgeois house. The autonomy of the chambers, and that of the residents, is guaranteed by partitions such as corridors and lobbies. These are not only used



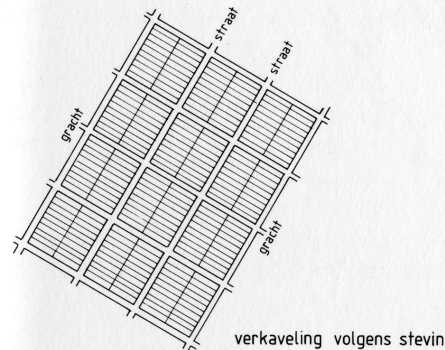
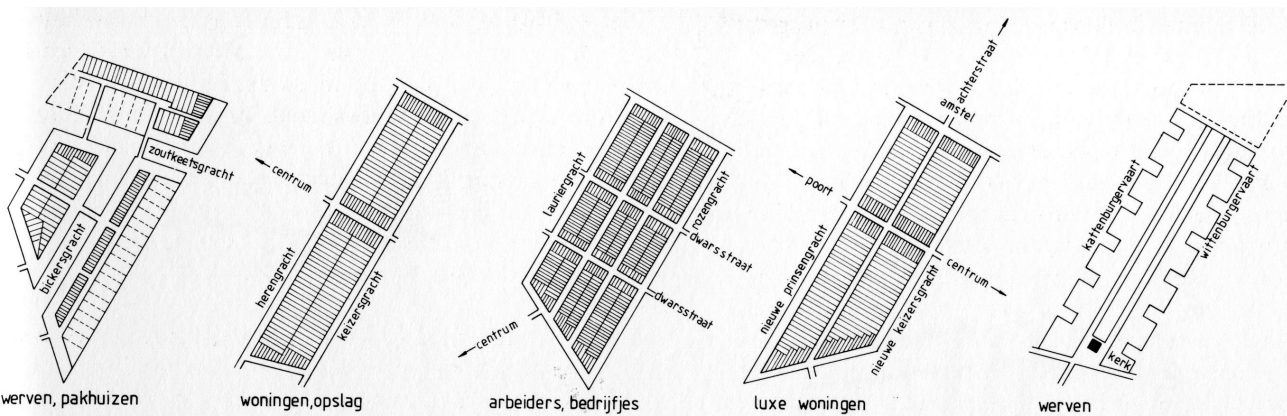
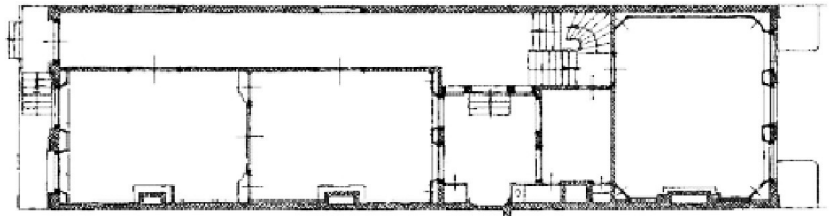
Plattegrond en facade van een huis in Stevin's Huysbou. Alle kamers zijn omzoomd door buffers waarin zich trappen, kasten en voorportalen bevinden

Plan and elevation of a house in Stevin's Huysbou. All of the rooms are surrounded by buffer zones containing stairs, cupboards and vestibules



Bewerking van de plattegrond van Stevin in het Amsterdamse grachtenhuis: de smalle beuk met trappen, gangen en kasten en de brede beuk met kamers.

Adaptation of Stevin's floor plan for a canal house in Amsterdam: a narrow bay with stairs, hallways and cupboards and a wide bay with rooms



Opbouw van het 17^e eeuwse Amsterdam: een nabewerking van het ideale grid van Stevin met meerdere kavelmatten. Analyse uit C. van der Hoeven en J. Louwe, Amsterdam als Stedelijk Bouwwerk. Een morfologische analyse (Amsterdam: SUN, 2003)

Layout of Amsterdam in the 17th century: an adaptation of Stevin's ideal grid with varying plot sizes
Analysis from C. van der Hoeven en J. Louwe, Amsterdam als Stedelijk Bouwwerk. Een morfologische analyse (Amsterdam: SUN, 2003)



woont.⁶ Alle ruimtes moeten een onafhankelijke toegang hebben. Ruimtelijke openheid, door schakeling van kamers in bijvoorbeeld een enfilade, is niet gewenst. Deze legt sociale codes op die de vrije gang van personen in de weg staat. Stevin beschrijft ook de ideale plattegrond van zijn burgerlijke huis. De vrijheid van de vertrekken, en daarmee die van de huisgenoten, wordt gewaarborgd door ruimtescheidende elementen als gangen en voorhallen. Deze gangen en hallen worden niet alleen door de burgerlijke familie, maar ook door de bedienden gebruikt, en hebben daardoor een neutralere positie dan de voor één specifieke functie aangewezen kamers. De ruimtescheidende gangen en hallen kunnen gekenmerkt worden als ruimte, die van niemand is.

Stevin's ideeën over ruimtescheiding zijn nog steeds te herkennen in de plattegrond van de Nederlandse woning. Centraal staat een neutrale, functionele gang die uitmondt in de voordeur en de afzonderlijke kamers verbindt. Deze gang is geëvolueerd vanuit de plattegrond van het 17^e-eeuwse Hollandse, burgerlijke huis. De gang lag hier aan één zijde van het huis en eindigde in een trappenhuis naast de binnenplaats. Alle kamers waren langs deze gang gelegen. In de 19^e eeuw wordt de basisplattegrond met lange gang gehandhaafd en gestapeld, waardoor meerdere entrees via een verlengde gang met trap aan de straat komen te liggen. Tijdens de 20^e eeuw blijft het principe van ruimtescheiding overeind, maar wordt de ontsluiting geoptimaliseerd: de gang/trap verdwijnt uit de woning en wordt een collectieve portiek die meerdere woningen ontsluit. De lange gang wordt een kleine centrale hal en de kamers schuiven naar de gevel.

Ook de positie van het rijtjeshuis in de Hollandse stad wordt door Stevin beschreven. In *De ordening der Burgerlijke huizen in een Blok* schrijft hij dat een optimale stedelijke ordening gebaseerd is op de goede verwerking en toepassing van de natuurlijke elementen. Daaronder vallen de bouwstoffen, zoals steen en hout, maar ook gezondheid en sociale relaties.⁷ Het private domein is een elementair onderdeel van het gehele stedelijke systeem: de inrichting van het huis is onderworpen aan de wetmatigheden van de natuurlijke orde, die zich uitstrekt van stoel tot stad. Stevin ziet het huis als basiselement van de stad.

Volgens Stevin zal de architectuur van de woning zich moeten voegen naar de functionele regels van het grote systeem van de natuur. Het gebruik van onderdelen uit de klassieke gevel, zoals zuilen en timpanen gaat tegen de natuurlijke gang van zaken in. Hij acht het 'pilarig sieraad' een dwangmatige zaak, hinderlijk voor het gerief en een ongepaste manier om het beschikbare geld te besteden.⁸ De ideale ordening is gebaseerd op de ordening van een natuurlijk lichaam. Daarbij wordt geen belang gehecht aan de esthetiek – het *vermoegen* of *vermaak* – maar aan de waarde der delen, hun onderlinge betrekkingen en hun plaats in het geheel.⁹

In de gevelcompositie van het rijtjeshuis domineert de functionele ordening over regels van symmetrie en monumentaliteit. Rond de 19^e eeuw wordt de gevel van het rijtjeshuis en de etagewoning steeds meer ondergeschikt aan de architectuur van de straatgevel, doordat de ramen en deuren opgaan in een doorlopend ritme, dat alleen op de hoeken van het bouwblok uitzonderingen kent, met bijzondere entrees, erkers of dakvormen. De stedelijke continuïteit wordt benadrukt door horizontaal doorlopende elementen als daklijsten of speklagen. De afzonderlijke woning wordt in de gevel wel gemarkeerd, maar drukt in verhouding tot de totale structuur niets specifieks uit.¹⁰ In de 20^e-eeuwse stad krijgt de compositie van het blok een steeds horizontaler karakter. Voorkomende verticalen zijn niet meer de afzonderlijke huizen,

by the bourgeois family itself, but also by the servants, which makes these spaces more neutral than the rooms designated for a specific function. The partitioning corridors and lobbies may be described as no-man's-land.

Stevin's ideas about room division can still be found in the floor plan of the Dutch dwelling. Centre stage is a neutral, functional corridor that leads to the front door and links the individual rooms. This corridor has evolved from the floor plan of the 17th-century Dutch bourgeois house. This house has a corridor on one side, which culminates in a stairwell next to the courtyard. All of the rooms are situated along this corridor. In the 19th century, the basic floor plan with long corridor is retained and stacked, resulting in several street-side entrances via an extended corridor with staircase. During the 20th century the principle of room division remains intact, although access is optimized: the corridor/staircase turns into a collective doorway providing access to several homes. The long corridor becomes a small central lobby and the rooms move towards the façade.

Stevin also describes the position of the terraced house in the Dutch city. In *De ordening der Burgerlijke huizen in een Blok* he writes that the best urban layout is based on the proper processing and application of natural elements. These include building materials, such as stone and wood, but also health and social relationships.⁷ The private domain is a fundamental part of the overall urban system: the design of the house is subject to natural laws that cover everything, from chair to city. Stevin regards the house as the city's basic building element.

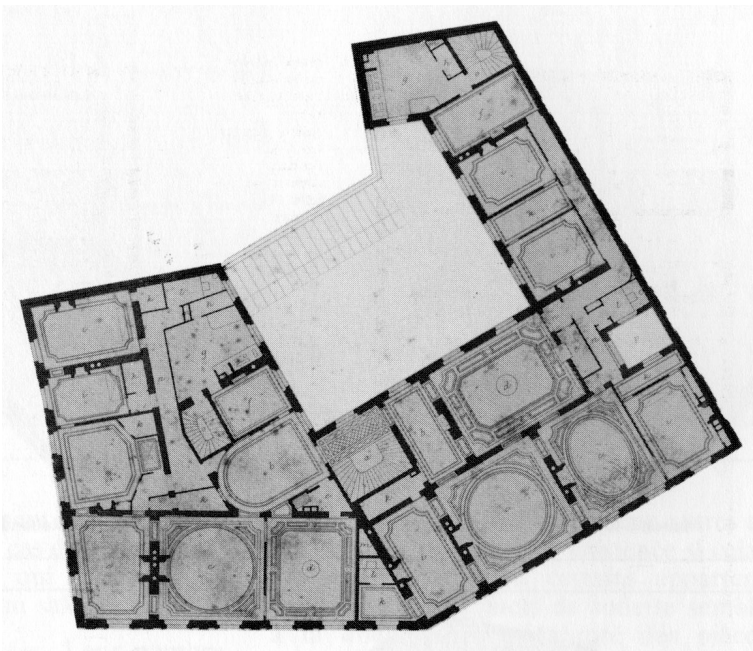
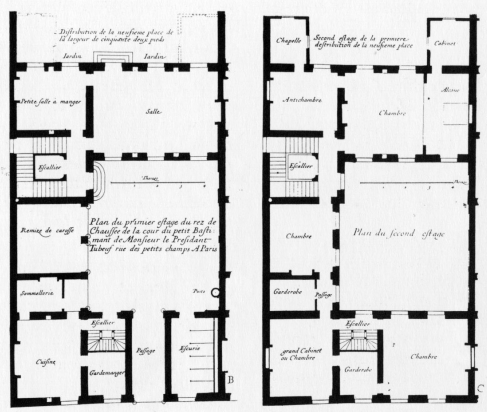
According to Stevin, the home's architecture has to conform to the functional rules of nature's overarching system. The use of components of the classical façade, such as columns and timpana, is unnatural. He deems the 'pillared ornament' a compulsive affair, not conducive to comfort and an inappropriate way to spend the available funds.⁸ The ideal layout is based on the layout of a natural body. It attaches no importance to aesthetics – 'satisfaction' or 'pleasure' – but to the value of the parts, their interrelations and their place in the whole.⁹

The façade of the terraced house is dominated by functionality rather than by rules of symmetry and monumentality. Around the 19th century the façade of the terraced house and the apartment building is made increasingly subordinate to the architecture of the street frontage; windows and doors form part of a continuous pattern, which is only broken at the block's corners by special entrances, bay windows or roof structures. The urban continuity is accentuated by horizontal elements such as eaves or different colour bands. Although the façade reveals traces of the individual home, these do not add anything specific to the overall structure.¹⁰ In the 20th century city, the composition of the block becomes more and more horizontal. The vertical elements that do occur no longer derive from the individual dwellings, but are produced instead by the rhythm of communal doorways. Windows serve as urban wallpaper; special features are confined to the corners of the block, unifying lines to the eaves. The serial composition is endowed with a monumental framework scaled to the urban block itself.

The courtyard of the Dutch urban block is a back area, which is used as a multifaceted, private back garden. The courtyard has no autonomous meaning: form, size and façade layout are determined by building lines. The influential 20th-century, Berlage-inspired modification of the urban block is primarily a question of form. The block's dimensions remain essentially the same, but the blocks are arranged differently. The process of rearranging, shifting and

Voorbeeld van een courhuis:
 Pierre Le Muet (1647), huis van
 monsieur Tubeuf, begane grond
 en verdieping

Example of a courtyard building:
 Pierre Le Muet (1647), house of
 Monsieur Tubeuf, ground floor and
 first floor



Voorbeeld van een maison à loyer:
 Raban (1850-64), huis aan de
 Avenue de l'Impératrice

Example of a maison à loyer: Raban
 (1850-64), house along the Avenue
 de l'Impératrice

Het maison à loyer in de stad:
 het afsnijden van kavels langs de
 boulevard Voltaire

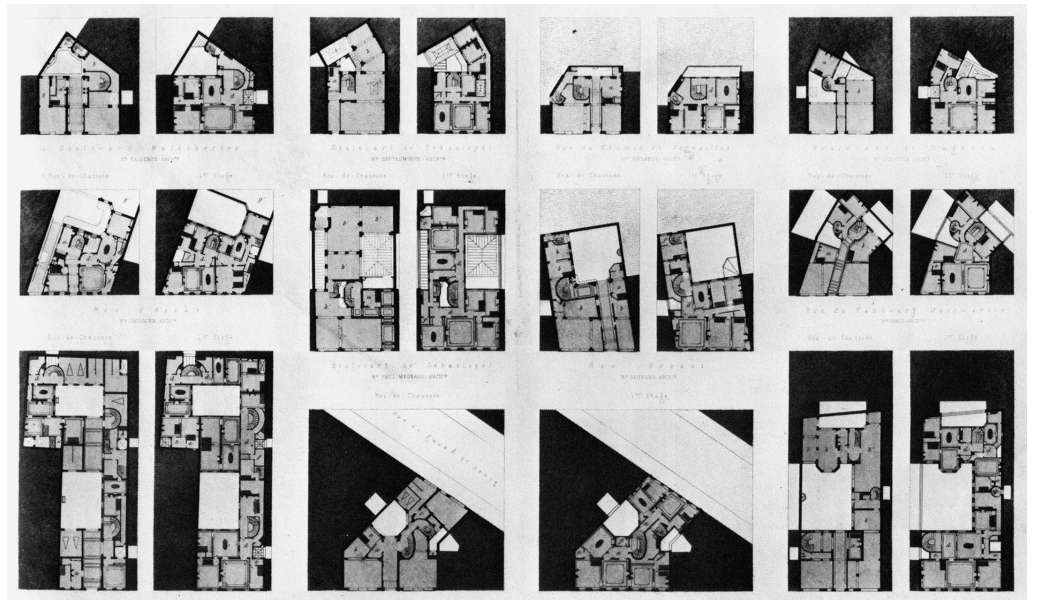
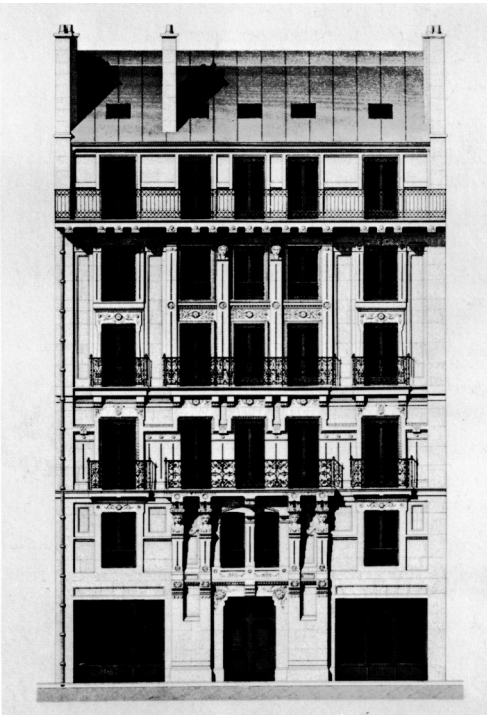
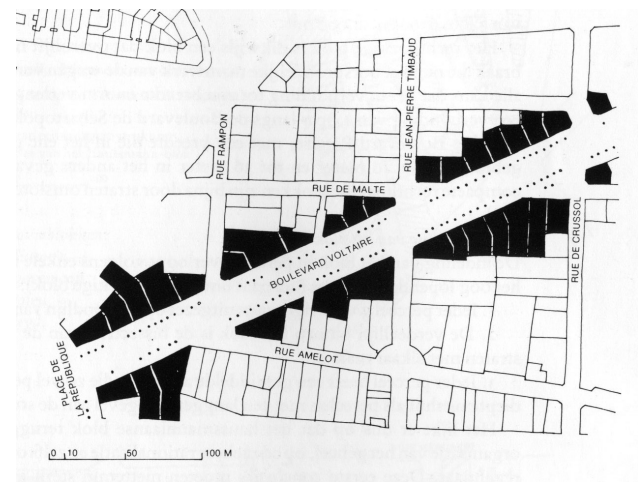
The maison à loyer in the city:
 partitioning off plots along the
 Boulevard Voltaire

Gevel van een maison à loyer van
 de tweede klasse

Façade of a maison à loyer of the
 second class

Typologie van het maison à loyer:
 César Daly's (1811-1894) ver-
 gelijking van plattegronden van de
 tweede klasse

Typology of the maison à loyer:
 César Daly's (1811-1894)
 comparison between floor plans of
 the second class



maar zijn een gevolg van het ritme van gemeenschappelijke portieken. Ramen werken als stedelijk behang; verbijzonderingen bevinden zich op de hoeken van het bouwblok, samenbindende lijnen aan de dakranden. De seriële compositie krijgt een monumentaal kader op het schaalniveau van het bouwblok.

De hofruimte van het Nederlandse bouwblok is een achterkant, die wordt gebruikt als een meervoudige, private achtertuin. De hof heeft geen autonome betekenis: vorm, maat, en gevelindeling zijn een resultante van de buitenranden. De invloedrijke 20^e-eeuwse, Berlagiaanse bewerking van het bouwblok is vooral een formele kwestie. De blokmaat blijft in principe gelijk, maar blokken worden anders gearrangeerd. Door herschikken, verschuiven en verdubbelen ontstaan verschillende blokvormen,¹¹ die de openbare ruimte verbijzonderen. De binnenhof blijft echter een contramal, een restgebied van de stedelijke structuur, in sommige gevallen architectonisch 'aangekleed', maar zonder een eigen ruimtelijke identiteit. De ruimtevorm is het residu van een veranderende stedelijke vormgeving. De binnenhof heeft in het rijtjeshuismodel, net als andere collectieve elementen in de plattegrond, zoals de hal en de portiek, eerder een functioneel dan een representatief karakter.

Het courthuis – representatie van etiquette

De Franse architect Le Muet publiceerde in 1623 een invloedrijk geschrift over private huizenbouw. De ruimtes van het courthuis worden in dit traktaat, getiteld *Maniere de Bien bastir*, geordend volgens twee principes die in het verlengde van de 17^e-eeuwse Franse burgermaatschappij een hiërarchische ruimteverdeling beogen: de *étage* en de *enfilade*.¹² De *étage* scheidt de publieke en private gedeelten. Via de *enfilade* worden de kamers op een etage ruimtelijk aaneengeregen. De salon is de belangrijkste representatieve ruimte van het huis, en vormt de schakel tussen de *cour d'honneur* en de *jardin*. De ruimtelijke aaneenrijging en openheid gaan gepaard met strikte omgangsvormen.

In de 19^e eeuw werd het model van het courthuis geschikt gemaakt voor bewoning door meerdere gezinnen van verschillende rangen en standen. Het *maison à loyer* herbergt op de lagere verdiepingen de chique appartementen; op de hogere verdiepingen liggen de minder voorname woningen. De beschikbare kavel is nu kleiner van omvang, waardoor de ruimte voor een *jardin* vervalt. De *cour d'honneur* blijft bestaan, maar wordt naar de achterzijde van de kavel geschoven. Deze is bereikbaar via een monumentale poort aan de straat en vormt onderdeel van de entreesequentie, de opeenvolging van het binnengaan van steeds nieuwe ruimten in de overgang van stad naar woning. De functie van de *jardin* als kijkgroen wordt overgenomen door de nieuwe, publieke ruimte van de boulevards. In analogie met het historische model zijn de meest representatieve gedeelten van de woning nu gelegen tussen de hof en de boulevard.

De *enfilade* van kamers en de formele entreesequentie blijft bestaan, maar moet op een kleiner kavel met een onregelmatige vorm worden ingepast. Dit leidt tot intrigerende, verwrongen composities, waarbij de ontwerpactiviteit erop gericht is volwaardige interieurs te maken, waarin de verschillende ruimten hun hiërarchische verhouding onderling handhaven. De ruimtelijke beleving is de schikking van kamers en doorzichten is het belangrijkste element in het ontwerp van de plattegrond. Dit bepaalt in grote mate de identiteit, de functionaliteit en de manier van wonen.¹³

De positie van het courthuis in de stad is een andere dan die

doubling creates different types of blocks,¹¹ which add a special touch to the public space. The courtyard, however, remains its antithesis, a left-over space, architectural 'window-dressing', but without its own spatial identity. The space is a relic of a changing urban design. Like other collective elements in the floor plan, such as the lobby and the doorway, the courtyard has a functional rather than a representational character.

The Courtyard Building – A Symbol of Etiquette

In 1623, the French architect Le Muet published an influential tract on private housing. In this treatise, entitled *Maniere de Bien bastir pour toutes sortes de personnes*, the rooms of the courtyard building are arranged according to two principles which, inspired by 17th-century French civilian society, aim for a hierarchical division of space: the *étage* and the *enfilade*.¹² The *étage* separates the public and private areas, while the *enfilade* strings together the rooms on any given floor. The salon is the most important public room in the house, forming a link between the *cour d'honneur* and the *jardin*. This spatial succession and openness go hand in hand with strict etiquette.

In the 19th century, the model of the courtyard building was adapted for occupation by several families of all walks of life. On its lower levels the *maison à loyer* accommodates the chic apartments; the less distinguished homes can be found on the upper floors. The available lot is now smaller and leaves no space for a *jardin*. The *cour d'honneur* remains, but is relocated to the rear of the lot. It can be accessed from the street via a monumental gate and forms part of the entrance sequence: the succession of entering new spaces in the transition from city to home. The role of the *jardin* in providing a green view is taken over by the new public space of the boulevards. By analogy with the historic model the most representational parts of the home are now situated between the courtyard and the boulevard.

The *enfilade* of rooms and the formal entrance sequence remain, but have to be fitted onto a smaller, irregular lot. This process results in intriguing, distorted compositions, in which designers seek to create comprehensive interiors and the different rooms retain their place in the hierarchy. The sense of space created by the arrangement of rooms and views is the key feature of the floor plan. It has a significant influence on the identity, functionality and style of living.¹³

The courtyard building's position in the city differs from that of the terraced house. The courtyard building does not form part of a symbiotic system that covers everything from chair to city, but has been conceived as a link between the public and private domains that are strictly separate in the terraced house. The transitions between these two domains in the courtyard building are staggered and function as a spatial buffer.

The façade of the *maison à loyer* is based on classic architectural rules. Symmetry and hierarchy are quite prominent. But conspicuous monumentality, like that of the public building, was deemed to be inappropriate for this kind of private building in the 19th century. A restrained use of architectural devices was thought to be more popular with the general public.¹⁴ These 'plain' façades are standardized via the regulation of the façade's architectural elements. In 1859 Baron Hausmann drew up a number of rules regarding the use of materials, building height, roof structure, horizontal layering and the depth of the façade: the horizontal lines of balconies, cornices and timpana were to be extended to the neighbouring houses in order to create a continuous street frontage. Urban continuity was safeguarded despite the fact that

van het rijtjeshuis. Het courthuis is geen onderdeel van een symbiotisch systeem dat zich uitstrekt van stoel tot stad, maar is gedacht vanuit het koppelen van de bij het rijtjeshuis strikt gescheiden domeinen van private en publieke ruimten. De overgangen tussen deze domeinen worden bij het courthuis in gradaties vormgegeven en functioneren als ruimtelijke buffer.

De gevelindeling van het *maison à loyer* is gebaseerd op de klassieke architectonische regels. In de gevelcompositie zijn bewerkingen als symmetrie en hiërarchie eenvoudig te herkennen. Uitgesproken monumentaliteit echter, zoals die van het publieke gebouw, werd in de 19^e eeuw voor dit soort private gebouwen niet gepast geacht. Een terughoudend gebruik van architectonische middelen zou meer voldoen aan de algemene smaak van het grote publiek.¹⁴ De afstemming van compositie van deze ‘gewone’ gevels geschiedt via regulering van architectonische elementen in de gevel. Baron Hausmann stelde in 1859 een aantal regels op aangaande het materiaalgebruik, de bouwhoogte, de dakvorm, de horizontale gelaagdheid en de diepte van de gevel: horizontale lijnen van balkons, kroonlijsten en timpanen zouden doorlopen in de buurhuizen om zo een doorlopende straatgevel te maken. Hoewel het stedelijk blok door verschillende eigenaren ontwikkeld werd, was stedelijke continuïteit op deze manier gewaarborgd.

Seriële schakeling van woningtypen met verschillende oriëntaties aan weerszijden van de hof in Blok 23. Privétuintjes aan zuidzijde en voordeuren aan noordzijde met een autonome overgangszone in de vorm van een groen talud

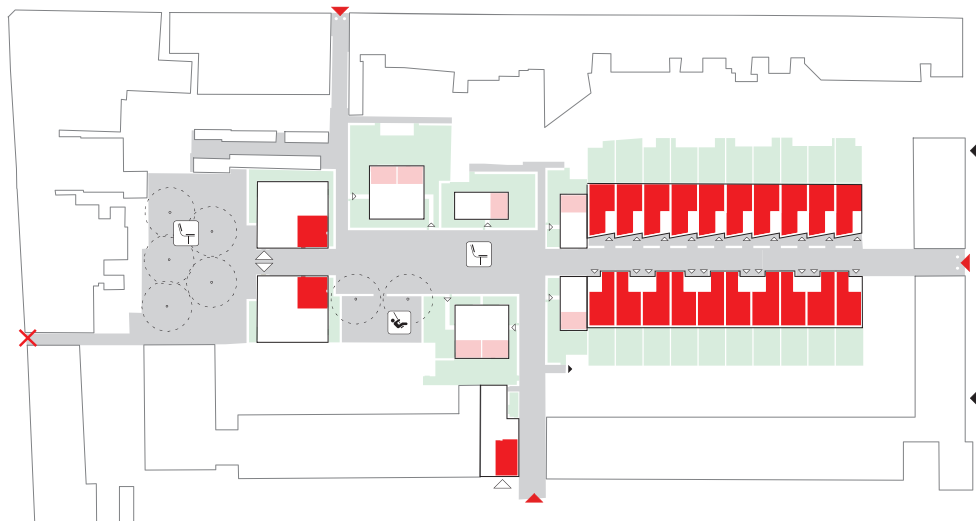
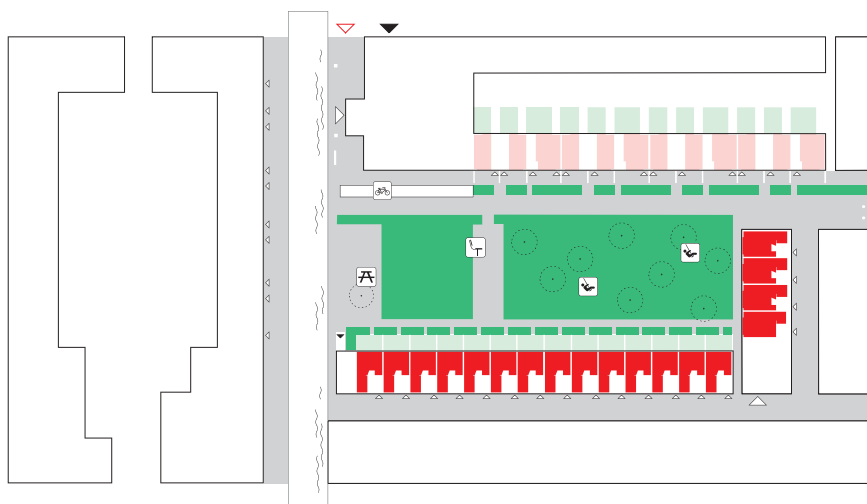
Sequence of dwelling types with different aspects on either side of the courtyard of Block 23. Private gardens on the south side and front doors on the north side, with an autonomous transitional zone in the shape of a green bank

Specifieke oriëntaties van woningen aan de hof Schuttersveld met een overgangszone in de vorm van een smalle strook privétuintjes

Specific aspects of homes along the Schuttersveld courtyard, with a transitional zone in the shape of a narrow strip of private gardens

Specifieke oriëntatie van woonkamers aan de verschillende hoven in Mariaplaats, waarbij de overgangszone tussen privé en collectief in de gevel georganiseerd wordt

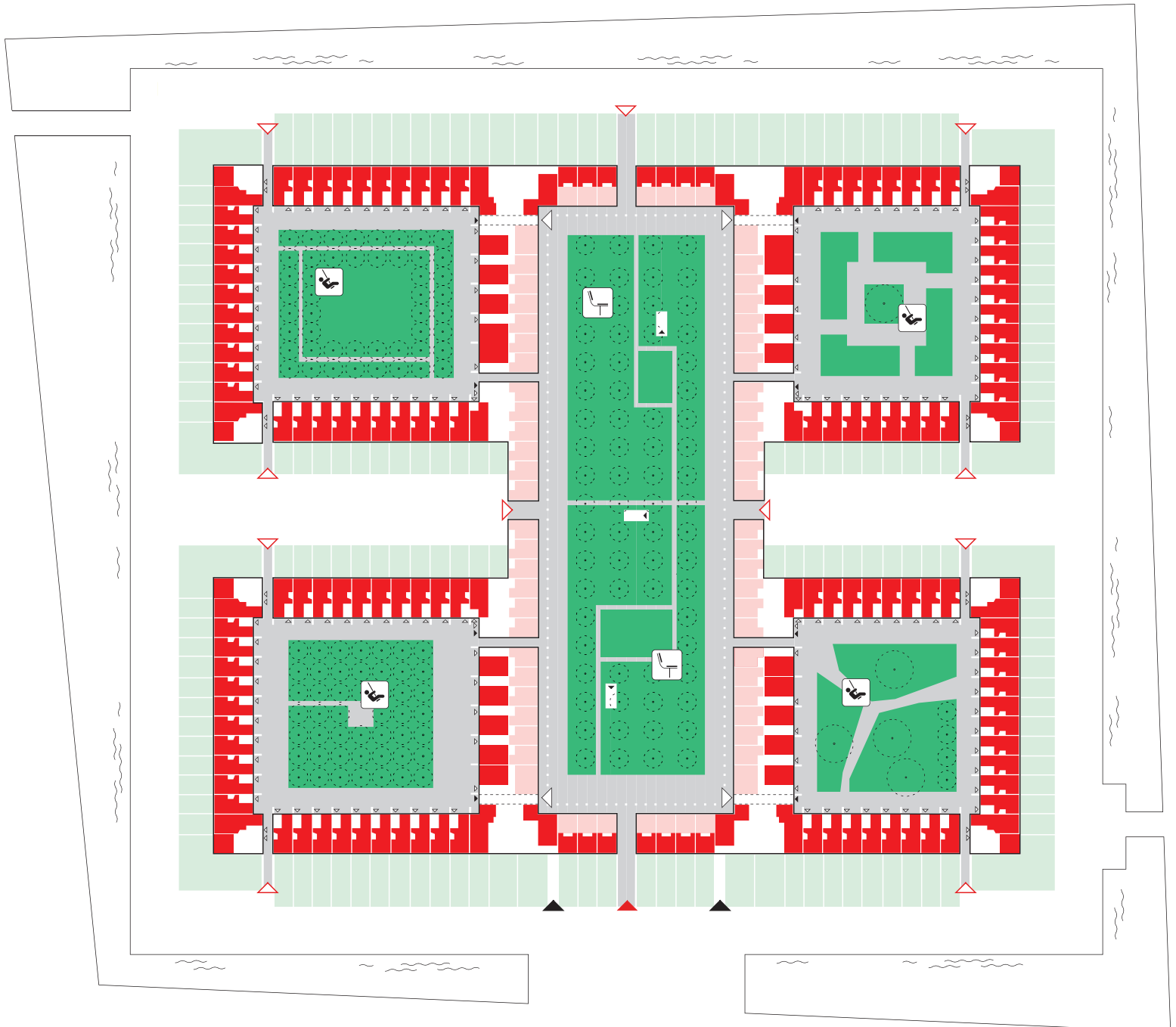
Specific aspect of living rooms along the various courtyards in Mariaplaats. The transitional zone between private and collective is incorporated in the façade



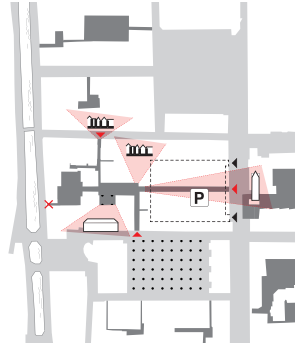
- | | | |
|----------------------------------|---|--|
| woonkamer | ■ | living room |
| woonkeuken | ■ | kitchen/dining room |
| privégroen | ■ | private greenery |
| collectief groen | ■ | public greenery |
| verharding | ■ | paved surface |
| speelhof | ■ | play area |
| representatieve hof | ■ | representational courtyard |
| voordeur appartementen | ▷ | front door of apartment |
| voordeur rijwoning | ▷ | front door of row house |
| entree parkeergarage voetgangers | ▷ | entrance to parking garage pedestrians |

Door seriële schakeling van woningen worden twee typen hoven in De Grote Hof gevormd. Kleine informele hoven met voordeuren en krulhekken op de overgangszone. De grote hof als formeel podium met een colonnade op de overgangszone, en aangrenzende woonkeukens

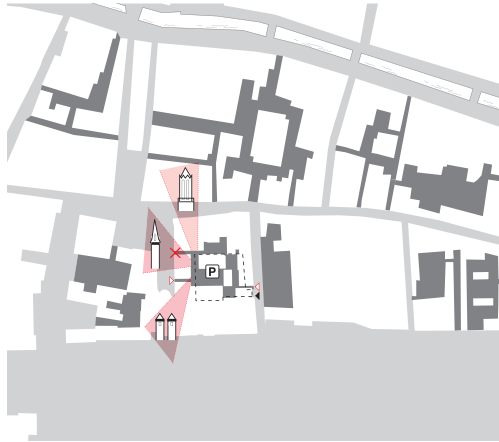
A chain of homes creates two types of courtyard in De Grote Hof. Small informal courtyards with front doors and ornate fences marking the transitional zone. The large courtyard like a formal stage, with a colonnade marking the transitional zone, and with adjacent open-plan kitchens



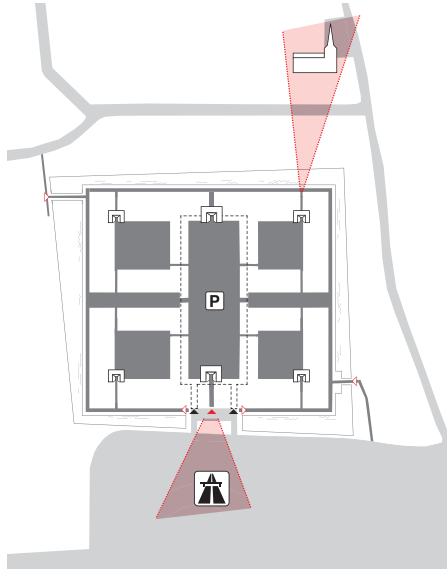
De nieuwe woonhof als collectief straatje, ingebed in het stelsel van achterpaden en stegen in de Delftse binnenstad. Het project kenmerkt zich door een besloten karakter, met een publieke voorziening (speeltuin) en visuele doorzichten naar de omgeving
The new courtyard building as a collective street, embedded in a system of back paths and alleyways in the centre of Delft. The project has an enclosed character, with a public facility (playground) and vistas to the neighbourhood



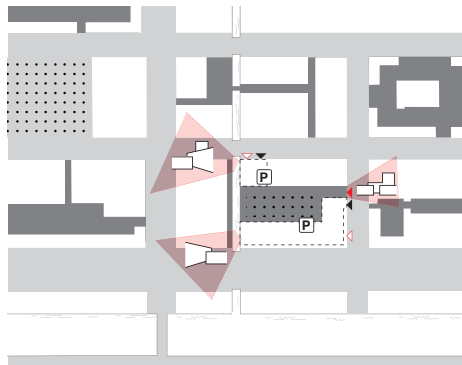
De nieuwe woonhof als sequentie van collectieve hofjes, gelegen op de historische verkaveling van de Utrechtse binnenstad. Het project als 'exclusieve' enclave die van 'binnenuit' een visuele relatie met de stad aangaat
The new residential courtyard as a sequence of collective courtyards, situated on a historic site in the centre of Utrecht. The project as 'exclusive' enclave forging a visual relationship with the city from the 'inside'



De nieuwe woonhof als 'exclusieve' enfilade van hoven in deze uitbreidingswijk van Ypenburg. Het project manifesteert zich als een gesloten stadspaleis dat enkel over bruggetjes en door poorten te bereiken is
The new residential courtyard as 'exclusive' enfilade of courtyards in this extension area in Ypenburg. The project comes in the shape of an enclosed city palace accessible only by bridges and gates



De nieuwe woonhof als collectieve zitkuil in één van de bouwblokken in deze uitbreidingswijk van Amsterdam. Het project is exemplarisch voor de 'opgedikte' bouwblokken, waaruit deze wijk is opgebouwd
The new residential courtyard as collective sunken seating area in one of the blocks in Haveneiland. The project epitomizes the 'padded' blocks that make up this neighbourhood



doorgaande straat
binnengebied
entree parkeergarage
openbare entree hof
collectieve entree hof
afgesloten toegang
publiek gebruik



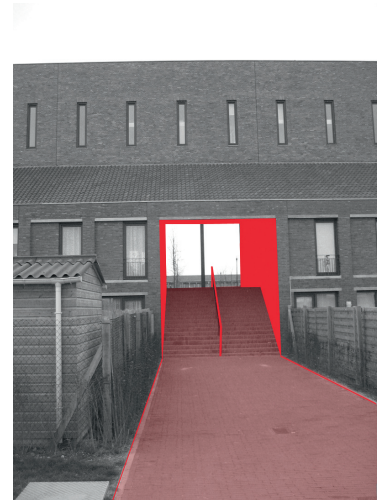
Schuttersveld: besloten karakter van de hof door vernauwing (smalle steegjes)
Schuttersveld: the courtyard's enclosed character is achieved through narrowing (narrow alleyways)



Mariaplats: poorten verbinden de woonhof met het voorplein, hekken sluiten af
Mariaplats: gates connect the residential courtyard with the forecourt; gates secure it



De Grote Hof: verzelfstandiging van de hof door poorten en een verhoging (trappen)
De Grote Hof: gates and an elevation (steps) lend the courtyard its distinctive character



IJburg, blok 23: ontmoeting tussen de rode lobby en de stad van donkerbruine bakstenen die 'alsmaar doorgaat'
IJburg, Block 23: encounter between the red lobby and dark-brown brick city that 'never ends'



through street
inner area
entree to parking garage
public entrance to courtyard
collective entrance to courtyard
restricted entrance
public use



Binnen de stedelijke straatgevel blijft het *maison à loyer* als zelfstandige eenheid echter duidelijk herkenbaar. Elk appartementenhuis heeft een eigen gevelcompositie met verschillende maten gevelopeningen en geveldieptes, symmetrisch opgezet rondom de toegangspoort.¹⁵ Hierdoor ontstaat een gelaagde, stedelijke architectuur van doorgaande horizontale lijnen en vertikaal gecentreerde accenten van verschillende diepte, die de monumentale boulevards voorzien van een op de menselijke maat afgestemde ordening en een levendig ritme.

Bij het Franse courhuis heeft de binnenruimte van het blok een geheel andere betekenis dan in de Nederlandse situatie. De cour wordt immers gebruikt als een gemeenschappelijk entree en heeft daarmee een representatieve functie in de verbinding tussen publieke en private sferen. De ruimte van de cour is een belangrijke architectonische constante met een eigen vorm, maat en gevelindeling, die onafhankelijk van de straatgevel en de stedelijke structuur functioneert. De cour is een essentiële schakel in de hiërarchie van ruimten, een constante factor in de typologie van het courhuis. Het functionele model van het rijtjeshuis neemt daarentegen het programma van de enkele woning als constante, waarbij de hofruimte als optelling van private tuinen steeds van vorm, afmeting en gebruik verandert.

De nieuwe woonhof – de constructie van een collectieve architectuur

Kijkend naar de eigentijdse woningbouwproductie in Nederland en de ensembles, waarin de hof een belangrijke plaats inneemt, treffen we kenmerken aan van zowel het functionele rijtjeshuismodel als het representatieve model van het courhuis. Het verklaart voor een deel de dubbelzinnigheid van deze projecten. In ieder project worden de modellen op een eigen manier tot een soms wankel synthese gebracht, kennelijk afhankelijk van de mogelijkheden en beperkingen van locaties, en de intenties van ontwerpers en opdrachtgevers. Achtereenvolgens beschouwen we de ensembles op de stedelijke inpassing, de ruimte van de hof, overgangszones tussen de hof en de individuele woning, de woningtypes, en ten slotte de architectonische ordening van de ruimtelijke en typologische opbouw.

Aansluiting op de stad

De hedendaagse woningbouwprojecten rond een gemeenschappelijke hof zijn over het algemeen goed bereikbaar per auto en voorzien van een parkeergarage. Tegelijkertijd zijn ze slecht geïntegreerd in hun directe omgeving: doorgaande routes zijn bijvoorbeeld afwezig. Sommige projecten zijn ronduit defensief te noemen. Zo wordt De Grote Hof in Ypenburg omringd door een slotgracht met een schaars aantal periferer gelegen bruggen en is het op IJburg gelegen blok 23 aan één zijde afgesloten door een gracht.

Hoewel het fysieke contact met de stad beperkt is, gaat de hof wel degelijk relaties met de omgeving aan. Vaak wordt op een visuele manier aansluiting gezocht met de stedelijke omgeving. Zichtlijnen vanuit de hof naar buiten zijn daarbij belangrijk. In het project voor de Utrechtse Mariaplaats speelt cultuurhistorie een rol. De historische continuïteit van de plek vormt een belangrijk ontwerpthema. De plaats van de historische toegangspoorten is behouden en de oorspronkelijke kavelgrenzen worden gemarkeerd met een grijze baksteen: ze zijn letterlijk op de gevels en bestrating geprojecteerd. In Ypenburg wordt een mentale relatie met de stad gelegd door de versteende, stedelijke materialisatie van de hof.

the urban block was developed by different proprietors.

But within the urban street frontage, the *maison à loyer* remains a distinctive independent unit. Each apartment building has its own façade composition, with different size openings and depths, arranged symmetrically around the entrance.¹⁵ This results in a layered, urban architecture of unbroken horizontal lines and vertical accents of different depths, which provide the monumental boulevards with a structure and lively rhythm on a human scale.

The internal space of the French courtyard building has an entirely different meaning than that of its Dutch counterpart. Because the *cour* is used as a communal entrance it plays a formal role in linking public and private spheres. The *cour* is a major architectural constant with its own form, dimension and façade layout, which is independent of the street frontage and the urban fabric. It is an essential link in the hierarchy of spaces, a constant in the typology of the courtyard building. The functional model of the terraced house, on the other hand, takes as its constant the individual dwelling, in which the courtyard, as the sum of private gardens, keeps changing in shape, size and usage.

The New Residential Courtyard – The Construction of a Collective Architecture

Looking at the contemporary housing production in the Netherlands and the developments in which the courtyard occupies an important position, we find properties of both the functional terraced house and the representational model of the courtyard building. It goes some way to explain the ambiguity of these projects. In each project the two models form a unique and sometimes precarious synthesis, depending on the advantages and disadvantages of locations, and the intentions of designers and clients. We shall look at the way these developments fit into the urban fabric, the space of the courtyard, the transitional zones between the courtyard and individual dwelling, the dwelling types, and finally, the architectural layout of the spatial and typological composition.

Links with the City

Contemporary housing projects set around a communal courtyard are usually easily accessible by car and equipped with a car park. But they are badly integrated in their immediate surroundings, and often lack through-routes. Some projects are nothing short of defensive. De Grote Hof in Ypenburg is framed by a moat with only a few peripheral bridges, while one side of Block 23 on IJburg is cut off by a canal.

Despite limited physical contact with the city, the courtyard does engage with its surroundings. It often establishes a visual link with the urban environment, with an important role for sight lines from the courtyard to the outside. Cultural history plays a role in Mariaplaats in Utrecht. The historic continuity of the site is a significant design premise. The location of the historic entrance gates has been retained and the original lot boundaries are marked with a grey brick: the entrances are literally projected onto the façades and paving. Ypenburg has forged a mental relationship with the city by cladding the courtyard in stone, the quintessential urban material.

Interestingly, none of these projects have a formal entrance into the courtyard. The entrances are minimal, often little more than a hole in a street wall. In Ypenburg and Utrecht the entrances are abstract gates, accentuated with colour or material contrasts. They are more or less the same size as the entrances into the Parisian *maison à loyer*, but lack the large wooden doors that lend the

Opvallend is dat in alle gevallen een formele ingang naar de binnenhof ontbreekt. De toegangen zijn minimaal vormgegeven en hebben vaak het karakter van een gat in een straatwand. In Ypenburg en Utrecht zijn de entrees abstracte poorten, aangezet met kleur- of materiaalcontrasten. In afmeting zijn ze ongeveer gelijk aan de ingangspoorten van het Parijse *maison à loyer*, maar de grote houten deuren, die de Parijse poort van schaal en detail voorzien, zijn hier afwezig. In IJburg bestaat een getrapte aansluiting naar de straat toe. De hoofdentree is gelegen langs de zijkant van een huizenrij, en wordt gemarkeerd door een fietspaaltje. De secundaire entree bestaat uit zogenaamde collectieve lobbies, die zowel toegang bieden tot de hof als tot de binnenstraat die de individuele woningen ontsluit. Het Schuttersveld in Delft is door middel van een aantal stegen op een terloopse wijze met de straat verbonden. Ook hier wordt de hoftoegang slechts gemarkeerd door twee fietshekjes.

De fietspaaltjes, -hekjes en trappen vormen kleine, maar betekenisvolle barrières voor de toch al niet uitnodigende openingen tot de hof. Ze versterken de dubbelzinnige verhouding van de hofruimte tot de stad: het is publiek toegankelijk gebied, maar niet iedereen wordt geacht er wat te zoeken te hebben.

Hof

De hof kan op twee manieren worden opgevat: als een onderdeel van het interieur van de aangrenzende woningen of als verbijzondering van de openbare ruimte. In het eerste geval is de hof onderdeel van een entreesequentie, dus een zelfstandig vormgegeven binnenruimte met een eigen identiteit. De entree van de hof mag zich ook, zij het met minieme middelen, naar de stad totonen. In Ypenburg en Utrecht is dit het geval. De binnenruimte van De Grote Hof is vormgegeven als een groot podium. De kolommen, waarachter de woningen zijn verborgen, functioneren als coulissen. De aaneenrijging van verschillende hoven kan vergeleken worden met de schakeling in een *enfilade* volgens de ruimtelijke traditie. Ook Van Reeth maakt in de Mariaplaats een aaneenrijging van hoven. De entreesequentie is hier minder monumentaal en bestaat uit een schakeling van formele *cours* en smalle steegjes. De *cours* zijn vormgegeven als abstracte patio's met gladde gevels, van karakter voorzien door een boom, een fontein of een historische goot. De steegjes zijn niet uitgewerkt als verblijfsruimte, maar als een ontsluitingsstraat, waaraan individuele voordeuren en voortuintjes zijn gelegen. In zowel De Grote hof als de Mariaplaats wordt het binnengebied opgesplitst in kleinere hoven, waardoor er op de grote bouwkveld toch kleinschaligheid ontstaat.

Indien de hof getypeerd kan worden als een verbijzondering van de openbare ruimte, dan is het geen integraal onderdeel van de architectuur van het complex en toont de entree zich ook onnadrukkelijk. Het Schuttersveld bijvoorbeeld is eigenlijk een besloten stuk straat, dat zich voegt naar het rommelige systeem van Delftse achtertuinen en achterpaden. In IJburg is de hof letterlijk losgemaakt van de omliggende bebouwing, doordat het omkaderd is door een groen talud. Lager gelegen dan de woningen lijkt de hof een grote zitkuil. De aangrenzende blokken hebben elk een eigen relatie met deze kuil. Voor het blok van VMX architects aan de noordzijde is de hof een openbare kijkruimte, de *jardin of boulevard* bij het Franse courthuis. Het blok van Dick van Gameren architecten aan de zuidzijde richt zich juist actief op de hof: de hofruimte is onderdeel van de sequentie van collectieve lobbies en is een verlengstuk van de woning. Dit leidt tot

Parisian gate its scale and detail. The link between IJburg and the street consists of a gradual transition. The main entrance is situated along a row of houses and marked by a bollard. The secondary entrance consists of so-called collective lobbies, which open out onto the courtyard and onto the interior street that provides access to the individual dwellings. A number of alleyways form a casual link between Het Schuttersveld in Delft and the street. Here too, the entrance to the courtyard is simply marked by two stiles.

The bollards, stiles and steps form small, but significant barriers to less than inviting openings into the courtyard. They reinforce the ambiguous relationship between the courtyard and the city: these areas are open to the public, but not everybody is welcome here.

Courtyard

The courtyard can be interpreted in two different ways: as part of the interior of the adjacent homes or as a special feature of the public space. In the former, the courtyard is part of an entrance sequence, and is thus an autonomous internal space with its own identity. In these cases the courtyard entrance presents itself to the city, be it very subtly. Ypenburg and Utrecht are good examples. The courtyard of De Grote Hof is designed like a large stage. The columns that obscure the dwellings serve as its wings. The succession of courtyards can be compared to the *enfilade* in the courtyard building. Van Reeth has created such a succession of courtyards in Mariaplaats. The entrance sequence is less monumental here and consists of a chain of formal *cours* and narrow alleyways. The *cours* are shaped like abstract patios with smooth façades, given an individual touch by a tree, a fountain or a historic gutter. The alleyways have not been developed as places-to-be, but as access roads with individual front doors and front gardens. The internal spaces in both De Grote Hof and Mariaplaats have been split into smaller courtyards, lending the large site a small-scale character.

If the courtyard is seen as a special form of public space, it ceases to be an integral part of the complex's architecture. In this case the entrance is barely visible. Het Schuttersveld, for example, is really an enclosed section of street, blending in with the disorderly system of back gardens and back alleys in Delft. In IJburg a grassy bank has cut off the courtyard from the surrounding buildings. Lower than the dwellings, the courtyard resembles a giant sunken seating area. Each of the adjacent blocks has its own relationship with this area. For the block by VMX architects on the north side, the courtyard provides a public view. In contrast, the block by Dick van Gameren architecten on the south side actively engages with the courtyard: the courtyard space forms part of the sequence of collective lobbies and is an extension of the dwelling. It results in multiple uses of the courtyard, and different meanings for different groups: one group looks out across the courtyard, the other uses it.

Transitional Zones

The tension between public and private space in the various projects is mediated by a transitional zone between courtyard and dwelling. Compared with historic Dutch projects set around a collective courtyard,¹⁶ the transitional zones in the new courtyard are noticeably condensed and formalized; sometimes they even have to assume the role of back garden. Whereas in the 1970s the transitional zone served as a front garden and as a place for individual appropriation of the street, such a role can no longer be taken for granted. Use of the courtyard is often actively

dubbelzinnigheid in gebruik, en dus ook tot een ambivalente betekenis van de hof voor verschillende groepen: de ene groep kijkt erop uit, de andere gebruikt hem.

Overgangszones

Het spanningsveld tussen publiek en privaat gebied wordt in de verschillende projecten gereguleerd door een overgangszone tussen hof en woning. In vergelijking met historische Nederlandse projecten, georganiseerd rondom een collectieve hofruimte,¹⁶ valt op dat in de nieuwe hof de overgangszones ingedikt en geformaliseerd worden, en soms zelfs de functie van achtertuin moeten opvangen. Had in de jaren zeventig de overgangszone een functie als voortuin, en was het een plek voor individuele toeëigening van de straat, nu is dat niet zo vanzelfsprekend meer. Het gebruik van de hof wordt in veel gevallen juist ontmoedigd, om de kans op frictie tussen bewoners zo veel mogelijk te verkleinen. Toe-eigening wordt in een aantal projecten architectonisch ingekaderd, door bijvoorbeeld een colonnade en krullende hekjes in De Grote Hof, of het voorbeeld van Delft. De overgangszone bestaat hier uit een smalle strook privégroen en een beukenhaag, en is losgehouden van de architectuur. Ook in IJburg is de overgangszone van het groene talud losgehouden van bebouwing en hof. In Utrecht wordt een toe-eigening van de hofruimte ronduit ontmoedigd, doordat overal een glazen doorvalbeveiliging (ook op de begane grond!) voor de verdiepingshoge ramen is geplaatst.

Woningtypes

Bij de uitbreidingsprojecten Ypenburg en IJburg is het wonen zoveel mogelijk gestandaardiseerd. Een groot deel van de woningtypes bestaat uit variaties op de rijwoning. De achtertuin is in deze projecten gedeeltelijk nog aanwezig. De stedelijke invullocaties daarentegen laten een grote variëteit aan plattegronden zien. De woningtypes schikken zich hier naar de vorm van de hof. Vooral in Utrecht is dit goed te zien. Vanuit de collectieve ruimte wordt hier een aanleiding gezocht om bijzondere woningen te maken. De plattegronden zijn niet gedacht vanuit de woonconventies, maar vanuit de ruimtelijkheid van het complex. De woonkamer wordt visueel verlengd naar de hof, die net zoals de Parijse boulevard bij het courthuis het uitzicht vormt vanuit de *salon*.

Ruimten in de woning zelf functioneren steeds vaker als overgangszone. De kamers op de begane grond die grenzen aan de hof worden dan niet benoemd als woonkamers, maar zijn flexibel te gebruiken als werkkamer, hobbykamer, keuken of slaapkamer. De hoofdwoonruimte verschuift in deze gevallen vaak naar de verdieping. In De Grote Hof doen de ruimten, grenzend aan de hof zelfs dienst als doorgangruimte, en is de traditionele hal of gang uit de plattegrond verdwenen. Ook de voordeur is niet meer aanwezig. De ruimte staat via twee verdiepingshoge ramen direct in contact met de *enfilade* van hoven. De officiële entree is gelegen in de parkeergarage. De functionele traditie van Stevin, het vrijwaren van de ruimte door deuren en gangen, wordt hier radicaal verlaten. Het wonen wordt dus collectiever, waardoor misschien nieuwe omgangsvormen voor het hofwonen ontstaan, maar dan wel volgens de 21^e-eeuwse wooncultuur.

Autonome en gelaagde architectonische middelen

De afzonderlijke woning of de portiek is niet afleesbaar in de hofgevels. Sterker nog, in bijna alle projecten is de voordeur niet duidelijk herkenbaar. In IJburg en Ypenburg zijn ramen en deuren letterlijk identiek, in Delft liggen ze overhoeks, en zijn ze

discouraged to minimize the risk of friction between residents. In some projects, appropriation is absorbed by the architecture, for instance by a colonnade and ornate fences in De Grote Hof. In Delft the transitional zone consists of a narrow strip of private gardens and a beech hedge, and is distinct from the architecture. The transitional green bank in IJburg also sits apart from the buildings and courtyard. In Utrecht appropriation of the courtyard is blatantly discouraged through glass safety barriers in front of the storey-height windows (even at ground-floor level!).

Dwelling Types

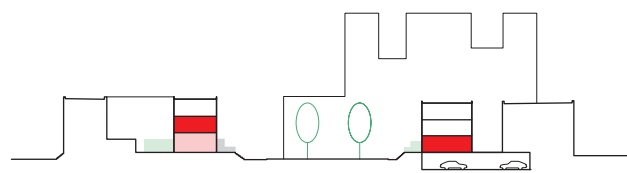
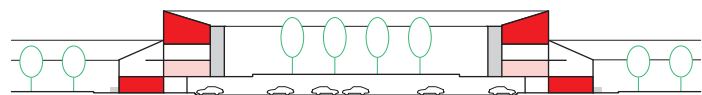
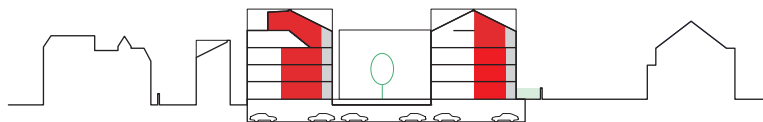
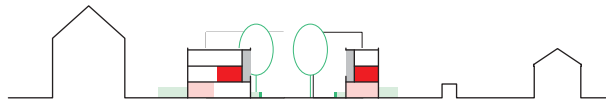
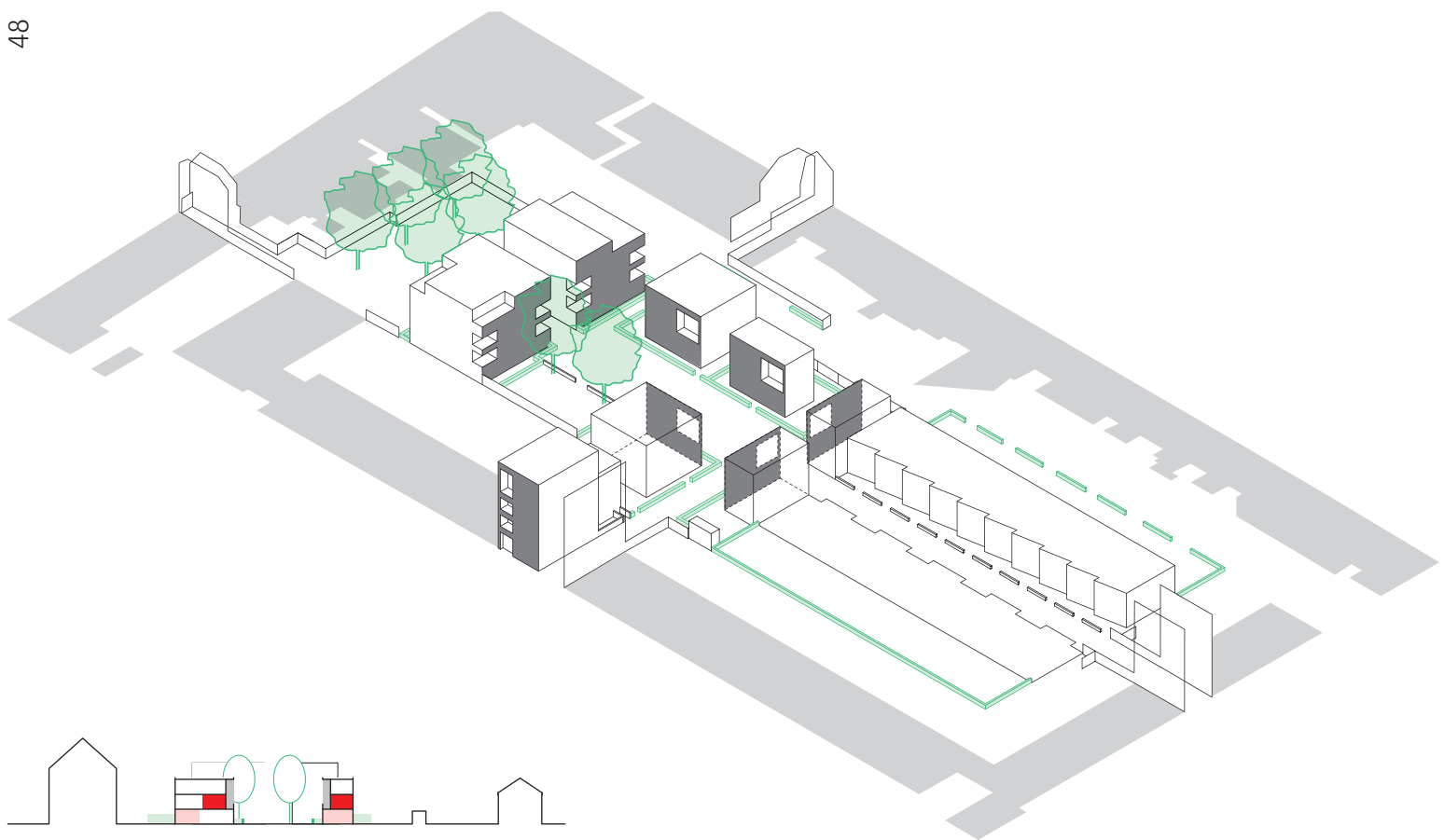
In the new-town layouts Ypenburg and IJburg, dwellings have been standardized as much as possible. Many of the dwelling types consist of variations on the terraced house. In these projects, some of the homes still have back gardens. The urban infill sites, on the other hand, reveal a wide range of floor plans. The dwelling types adapt to the shape of the courtyard. This is particularly clear in Utrecht. The collective space here has been used as an incentive for creating special homes. The floor plans were not inspired by conventional housing styles, but by the complex's spatial quality. Living rooms look out across the courtyard, just as the *salon* in the courtyard building offers a view of the Parisian boulevard.

As part of a growing trend, spaces within the house itself serve as transitional zones. The rooms bordering on the courtyard on the ground floor are not by definition living rooms, but can be deployed flexibly as study, workroom, kitchen or bedroom. The main living space is often relocated to the first floor. In De Grote Hof the spaces bordering on the courtyard even serve as passageways, while the traditional lobby or corridor has disappeared from the floor plan. The front door has gone too. Two storey-height windows form a direct link with the *enfilade* of courtyards. The official entrance is situated in the car park. This is a radical departure from Stevin's functional tradition, which seeks to protect the space through doors and corridors. Living becomes a more collective proposition, and may even give rise to a new, 21st-century etiquette for courtyard living.

Autonomous and Layered Architectural Devices

The courtyard façades reveal no sign of either the individual home or the doorway. What's more, in virtually all of the projects the front door is not clearly recognizable as such. In IJburg and Ypenburg doors and windows are literally identical, while in Delft they span the corner and are not immediately visible from the courtyard. As a result, the façades that demarcate the courtyard lack both a hierarchy and accents. They are neutral surfaces with windows laid out in a grid (Ypenburg, Utrecht) or in a staggered pattern (IJburg). This lends the courtyard a uniform character and stresses the collective nature of the place, while obscuring individual usage.

Architectural interventions scaled to the courtyard include both the formal entrance sequence and the space of the courtyard itself. The courtyard in IJburg is introduced by spatially remarkable entrance lobbies, accentuated by a vibrant red colour. In Ypenburg the courtyard architecture is dominated by the large, monumental colonnade and the sculptural roofs. The internal space in Delft derives its special quality from the symmetrical, double-height balconies. This relatively minor intervention creates a layered structure: although the blocks are autonomous, the courtyard is still experienced as one entity. A similar kind of intervention can be seen in Utrecht, where the windows are laid out in a grid when



Delft: door het optillen van de woonkamers ontstaan tuinkamers, direct grenzend aan de hof
Delft: the process of raising the living rooms creates sun rooms abutting the courtyard

Utrecht: de overgangszone tussen privé en collectief wordt in de gevel georganiseerd door middel van een glazen doorvalbeveiliging (ook op de begane grond!)
Utrecht: the transitional zone between private and collective is incorporated in the façade through a glass safety barrier (even on the ground floor!)

Den Haag: woonkamers met krulhekken in de kleine hoven, woonkeukens met colonnade aan de grote hof
Den Haag: living rooms with ornate fences in the small courtyards; open-plan kitchens and a colonnade along the large courtyard

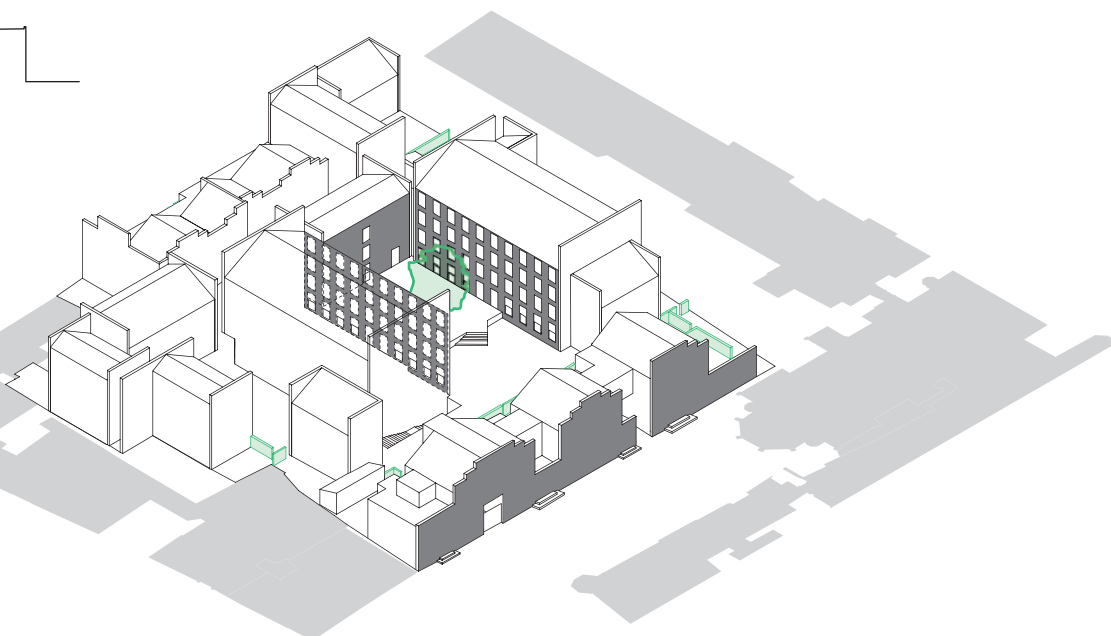
IJburg: voordeuren met opgetilde woonkamers aan de noordzijde, tuintjes met woonkamers aan de zuidzijde van de hof
IJburg: front doors and raised living rooms on the north side; gardens and living rooms on the south side of the courtyard

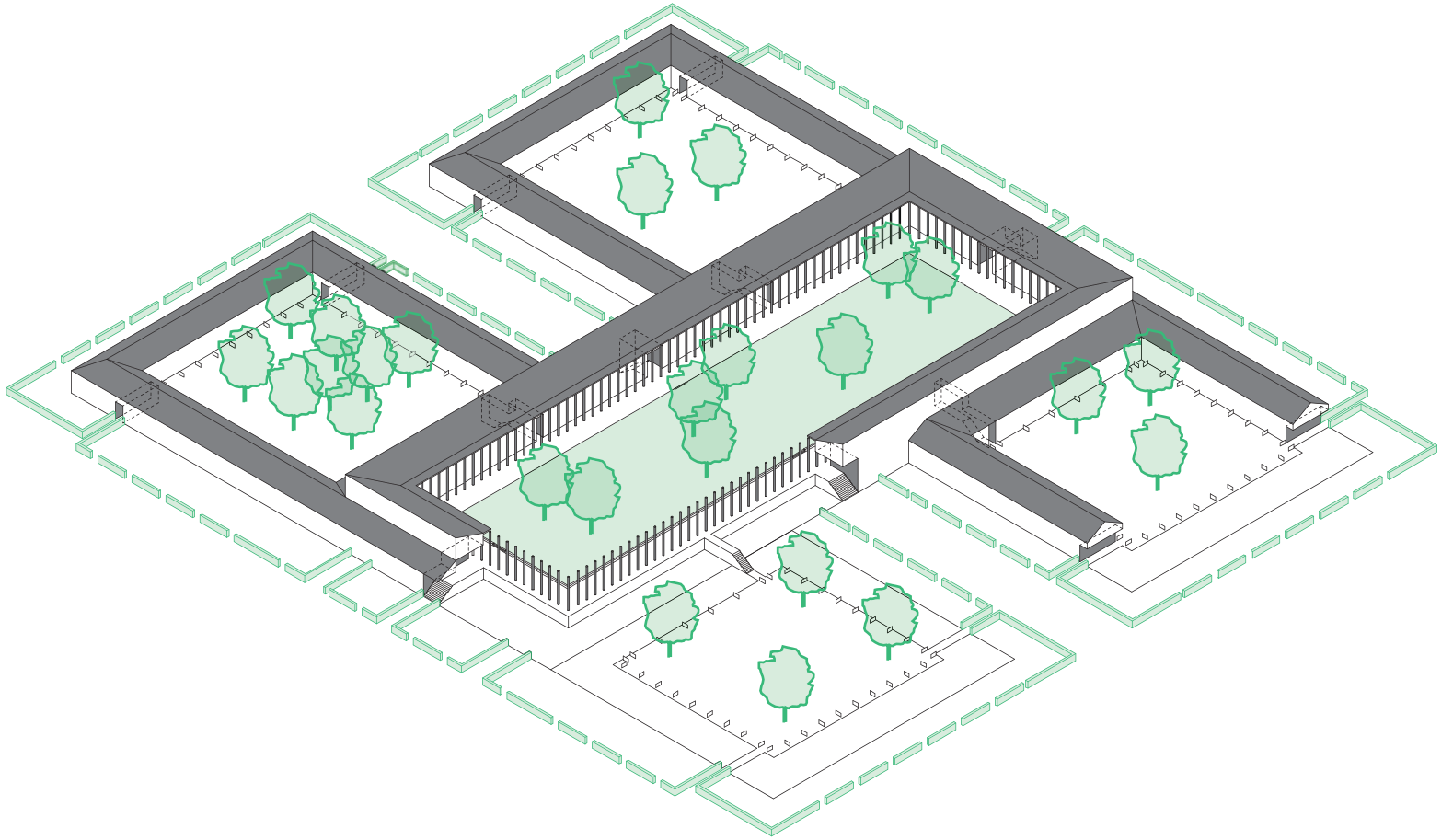
De architectuur van het collectief Schuttersveld: identieke gevels met dubbelhoge balkons als voorname uitkijkposten. Samenhang door spiegeling en symmetrie op schaal van de hof

The architecture of the collective Schuttersveld: identical façades with double-height balconies as prominent vantage points. Mirroring and symmetry on the scale of the courtyard create cohesion

De architectuur van het collectief Mariaplaats: een schakeling van cours, opgebouwd uit verschillende losstaande bouwvolumes die bijeengehouden worden door de ritmiek van raamopeningen

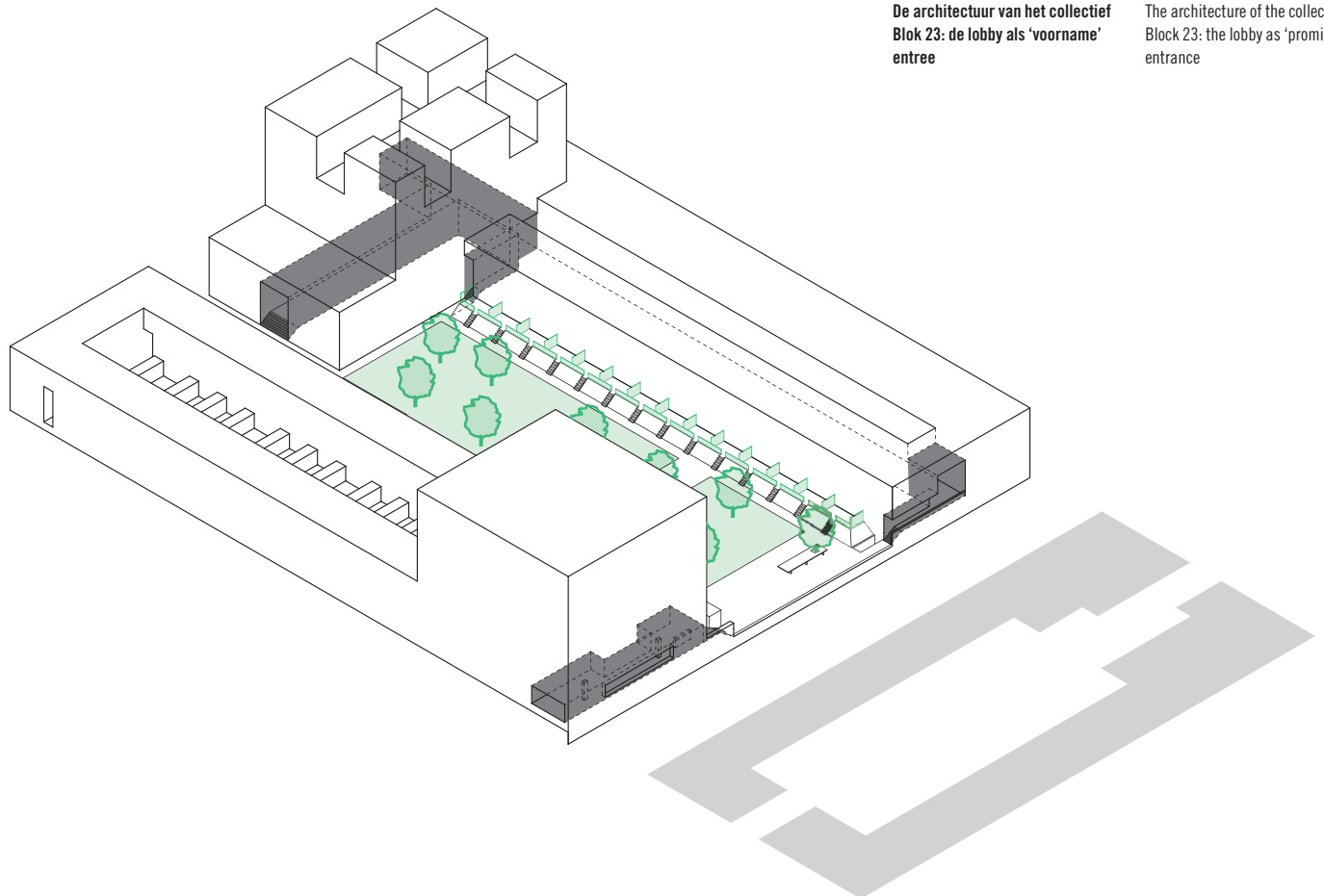
The architecture of the collective Mariaplaats: a chain of courtyards composed of different detached blocks held together by the fenestration pattern





**De architectuur van het collectief
De Grote Hof: een stadspaleis met
daken, poorten en colonnade**

The architecture of the collective
De Grote Hof: a city palace with roofs,
gates and a colonnade



**De architectuur van het collectief
Blok 23: de lobby als 'voornamelijk'
entree**

The architecture of the collective
Block 23: the lobby as 'prominent'
entrance

niet direct waarneembaar vanuit de hofruimte. Het gevolg is dat de gevels die de hofruimte begrenzen, geen hiërarchie of accenten kennen. Het zijn neutrale vlakken met ramen in een grid (Ypenburg, Utrecht) of met verspringende patronen (IJburg). Hierdoor krijgt de hof een eenduidig karakter, individueel gebruik is niet afleesbaar en de collectiviteit wordt benadrukt.

Architectonische ingrepen op het schaalniveau van de hof betreffen zowel de formele entreesequentie als de ruimte van de hof zelf. In IJburg wordt de hof geïntroduceerd door de bijzondere ruimtelijke entree-lobbies, die aangezet zijn met een felrode kleur. In Ypenburg wordt de architectuur van de hof vooral bepaald door de grote, monumentale colonnade en de sculpturale daken. In Delft wordt de ruimte van de hof op spanning gebracht door de spiegelsymmetrisch gelegen, dubbelhoge balkons. Met een relatief kleine ingreep ontstaat hier een gelaagde ordening: hoewel de volumes los staan, wordt de hofruimte toch als een geheel ervaren. Eenzelfde soort ingreep is te zien in Utrecht, waar de ramen in een grid zijn gelegd, wanneer ze de hofruimte als een soort behang moeten aankleden. Op andere plekken, bijvoorbeeld in de kopgevels, krijgen de ramen meer ruimte en zijn ze centraal in de gevel geplaatst, waardoor het afzonderlijke volume juist naar voren treedt en de hof architectonisch gezien uit elkaar valt. Ook de open hoeken van de hoven en de zeer nauwe doorgangen in het vlak van de gevels, roepen de vraag op of het hier om hoven gaat of om losstaande volumes.

In IJburg en Ypenburg, beide tabula rasa uitbreidingslocaties, wordt de hof architectonisch verbijzonderd met alleen middelen op het schaalniveau van de hof zelf. Daardoor hebben de ingrepen – colonnade, lobby, zitkuil, podium – een eenduidig karakter. In Utrecht en Delft, beide binnenstedelijke invullocaties, worden ook middelen ingezet op lagere schaalniveaus, en wordt gespeeld met hiërarchie, spiegeling en diepte in gevelcompositie om de hof ruimtelijk bij elkaar te houden. Er wordt een moedwillig spel gespeeld tussen serialiteit en monumentaliteit. De gevelcompositie houdt de hof bij elkaar en werkt onafhankelijk van de volumes of de plattegronden. In de binnenstedelijke context, waar de beperkingen van de kavel groot zijn en ideaaltypen niet inpasbaar, lijkt een pragmatische architectuur te ontstaan die op een inventieve manier met compositie en monumentaliteit omgaat. Hoewel monumentale middelen worden aangewend om de hof een eigen karakter te geven, leidt dat in de meeste gevallen niet tot anonieme, grootstedelijke ruimtes. De ruimtelijke opzet en architectonische ordening zijn er juist op gericht de ruimtes qua schaal te verkleinen, leesbaar en leefbaar te maken. Colonnades en loggia's dienen als kaders voor toeëigening, terwijl kleine hoogteverschillen en lage erfscheidingen de hofruimte opdelen in kleinere ruimtes.

De stedelijke betekenis van de hof

In de nieuwe woonhof heeft zich de afgelopen jaren een intrigerende woontypologie ontwikkeld, die afwijkt van het standaard Nederlandse woningbouwmodel. De hof onderscheidt zich van de omringende bebouwing door een duidelijke identiteit of imago, die vooral op de architectuur van de hof te herleiden valt. Het onderscheidende en contrasterende karakter van de hof is zijn primaire bestaansrecht. De architectuur van de hof sluit niet meer aan op het functionele rijtjeshuismodel: in de besproken projecten is de hof niet meer alleen een meervoudige achtertuin, maar krijgt hij een representatief karakter in het verlengde van het courmodel. De ontwikkelingseenheid van het project wordt

they have to decorate the courtyard like some kind of wallpaper. Elsewhere, for instance in the end elevation, the windows are bigger and positioned at the centre of the façade, highlighting the individual block and causing the courtyard to disintegrate from an architectural point of view. The open courtyard corners and the extremely narrow passageways through the façade also raise the question whether these are courtyards or freestanding buildings.

In IJburg and Ypenburg, both tabula rasa expansion sites, the architecture of the courtyard is embellished on the scale of the courtyard itself, which lends the interventions – colonnade, lobby, sunken seating area, stage – cohesion. In the two inner-city infill sites in Utrecht and Delft devices have also been deployed on a smaller scale; this game of hierarchy, symmetry and depth in the composition of the façade sets out to provide the courtyard with spatial cohesion. It is a deliberate interplay between seriality and monumentality. Independent of the blocks and the floor plan, the composition of the façade pulls the courtyard together. The inner-city context, where lots pose major restrictions and ideal dwelling types do not fit, appears to give rise to a pragmatic architecture with an inventive approach to composition and monumentality. The use of monumental devices to make the courtyard more distinctive tends not to result in anonymous, metropolitan spaces. On the contrary, the spatial planning and architectural layout are aimed at reducing the scale of these spaces and making them accessible and comfortable to live in. Colonnades and loggias provide frameworks for appropriation, while slight differences in height and low boundaries divide the courtyard into smaller spaces.

The Courtyard's Urban Significance

Over the past few years, an intriguing new dwelling type has emerged in the new residential courtyard, one that deviates from the standard Dutch housing model. The courtyard distinguishes itself from adjacent buildings through an individual identity or image, which derives mainly from its architecture. In fact, the distinctive and contrasting character of the courtyard is its primary *raison d'être*. The architecture of the courtyard no longer fits the functional terraced housing model: the courtyards in the projects under discussion have become more than just multifaceted back gardens; following on from the *cour* model these courtyards have become representational. And to facilitate these projects, their development units are often scaled up to match the blocks' dimensions.

Although the courtyard is enclosed, it is not a cohesive space. The large lot size is usually subdivided into several courtyards or broken up into separate volumes, so as not to appear too big. The courtyard is held together with monumental elements and classic compositional devices. Two things are striking here. The monumental devices are not deployed to increase distance and evoke urban anonymity, but rather to scale down to human dimensions. However, the relationship between the courtyard entrances and the urban network lacks such monumental interventions. The presentation towards the city is casual, via a hole in a wall or a bollard.

The way of life along the courtyard has become less functional and more formal. Transitional zones have been condensed to narrow strips of grass; buffers are incorporated in the dwelling itself. The design of the transitional zone, both inside and outside of the dwelling, becomes an integral part of the project. The communal space ceases to be a place-to-be and instead provides a frictionless viewing space. The result is an exclusive rather than

vaak opgeschaald naar de maat van een bouwblok, omdat het anders niet goed te ontwikkelen valt.

De hof is omsloten, maar is geen eenduidige ruimte. De grote kavelmaat wordt over het algemeen opgedeeld in meerdere hoven of valt uiteen in losse volumes, om niet te grootschalig te lijken. De hof wordt bijeengehouden met monumentale elementen en klassieke compositiemiddelen. Hierbij vallen twee dingen op. De monumentale middelen worden niet ingezet om de afstand te vergroten en stedelijke anonimiteit op te roepen, maar juist om de schaal te verkleinen en aan te sluiten bij de menselijke maat. Tegelijk is de relatie tussen de toegangen naar de hof en het stedelijk netwerk juist niet monumentaal uitgewerkt. De presentatie naar de stad toe is terloops, via een gat in een muur, of een fietspaaltje.

De manier van wonen aan de hof is minder functioneel geordend dan voorheen en wordt formeler. Overgangszones zijn ingedikt tot smalle groenstroken; buffers worden in de woning getrokken. De vormgeving van de overgangszone, zowel binnen als buiten de woning, wordt integraal onderdeel van de opgave. De gemeenschappelijke ruimte is geen verblijfsruimte meer, maar een frictieloze kijkruimte. Dit leidt tot een exclusieve, in plaats van een stedelijke manier van wonen.¹⁷ Tegelijkertijd zijn sommige hoven uitdrukkelijk onderdeel van doorgaande openbare ruimte in de stad. Hier ontstaat de tegenstelling dat het collectief geen private toeëigening toestaat, maar wel publiek toelaat.

Nederland kent een rijke geschiedenis van gemeenschappelijkheid in de woningbouw. In het denken over de samenleving en de stad is aan de gemeenschappelijke ruimte altijd een belangrijke sociale betekenis toegekend. Deze verschoof gedurende de 20^e eeuw: van zelfcontrole, via emancipatie in de jaren zeventig, naar het domein van de zelfbewuste en assertieve burger nu.¹⁸ De gemeenschappelijke ruimte was vroeger een differentiatie van de openbare ruimte en had niet echt een zelfstandige status.¹⁹ In de nieuwe hof heeft de gemeenschappelijke ruimte een meer autonome betekenis en functioneert zij als buffer tussen het private en het publieke. De stedelijke manier van wonen krijgt hierdoor ook een andere betekenis: dat is niet meer lokaal geworteld en verbonden, maar staat meer op zichzelf en heeft vaak een nadrukkelijk eigen sfeer en identiteit.

In de nieuwe hof ontstaat een andere architectonische relatie van woning tot stad. In de continue stedelijke ruimte, opgebouwd uit blokken met rijtjeshuizen, wordt nu een architectonische maat tussen blok en woning geïntroduceerd. De grootschalige stedelijke vorm wordt opgebroken in ruimtelijk begrensde, leesbare eenheden. Bij radicale voorbeelden als De Grote Hof is stedelijke continuïteit uitdrukkelijk afwezig. De binnengevel is hier representatiever dan de buitengevel, die omringd wordt door private tuinen. De stedelijkheid is in deze projecten losgekoppeld van de context: stedelijkheid krijgt in de netwerkstad een andere vorm en betekenis dan in de traditionele stad van Berlage. Monumentaliteit wordt niet ingezet om het wonen met de openbaarheid te verbinden. Het nieuwe 'stedelijke' wonen vindt plaats in het collectieve interieur.

Met dank aan Joost Hillen voor het uitwerken van de analyse-tekeningen.

an urban lifestyle.¹⁷ Meanwhile, some courtyards are unquestionably part of the continuous public space of the city. In the resulting paradox the collective does not permit private appropriation, but does admit the public.

The Netherlands has a rich history of communal housing. The communal space has always occupied an important role in ideas about society and the city. During the 20th century this role has undergone a shift: from self-control, via emancipation in the 1970s, to today's self-assured and assertive citizen.¹⁸ The communal space used to be a differentiation of the public space and as such did not really have an independent status.¹⁹ In the new courtyard, the communal space is more autonomous and functions as a buffer between the public and the private. As a result the urban lifestyle acquires another meaning: it is no longer rooted in and connected with the local, but it tends to stand alone and often has its own distinct atmosphere and identity.

The new courtyard gives rise to a new architectural relationship between dwelling and city. The continuous urban space, constructed of blocks of terraced housing, now welcomes an architectural scale between that of the block and the individual dwelling. The large-scale urban form is broken up into spatially bounded, clear units. Radical examples such as De Grote Hof lack any sign of urban continuity. The interior façade is more representational here than the external façade, which is framed by private gardens. In these projects urbanity has been detached from the context: in the network city urbanity assumes another form and meaning than it did in Berlage's traditional city. Monumentality is not deployed to link the domestic with the public space. The new 'urban' living takes place in the collective interior.

With thanks to Joost Hillen for developing the analytic drawings.

Noten

- 1 Zie: <http://www.floorplanner.nl/degrotehof/>.
- 2 Zie o.a. *Stadscahiers*, 2008, nr. 2, 'De nieuwe binnenwereld'.
- 3 Voor een uitgebreide beschrijving van deze woningbouwtraditie zie: Bijlsma en Groenland: *De Tussenmaat. Een handboek voor het collectieve woongebouw*, Amsterdam: SUN, 2006.
- 4 Omdat we in dit artikel de gemeenschappelijke ruimte interpreteren als een zelfstandige categorie tussen openbaar en privaat, in plaats van een verbijzondering van de openbare ruimte, gebruiken we de term *hof* in plaats van *nieuwe open ruimte*.
- 5 S. Stevin, *De ordening der Burgelijke huizen in een Blok*. In het proefschrift van De Mare wordt dit manuscript uitgebreid besproken. De Mare plaatst het denken van Stevin in de Aristotelische natuurfilosofie. Deze interpretatie is uitgangspunt van de beschrijving in dit artikel. Zie: H. de Mare, *Het huis en de regels van het denken. Een cultuurhistorisch onderzoek naar het werk van Simon Stevin, Jacob Cats en Pieter de Hooch*, proefschrift Universiteit van Amsterdam, digitale versie 2006.
- 6 Ibid., 168: '(...) We zien dat Stevin de mensen in huis ordent volgens de registers van verwantschap, leeftijd en geslacht. Een goed en gerieflijk leven in huis vereist dat tegemoet wordt gekomen aan de verschillend gearde huisgenoten, met als consequentie dat ze elkaar daarbij zo min mogelijk last bezorgen. Het geluid van de één, is lawaai voor de ander. Hetzelfde geldt voor geuren en blikken die tot ongerief kunnen leiden, zoals stank en inkijk. Bij het garanderen van het eigen gerief van verschillende soorten huisgenoten (en dus het vermijden van ongemak veroorzaakt door ongeregelde menging) zet Stevin een aantal middelen in. Afgezien van een groot aantal vertrekken (zoals ook anderen bepleiten), gaat zijn aandacht uit naar de doorgankelijkheid van het geheel, de inwendige waardigheid van het huis, het gebruik van een groot aantal sleutels en tenslotte het gereguleerd buitensluiten van vreemden.'
- 7 Ibid., 122: Stevins ordening van het huis is opgebouwd aan de hand van de volgende elementen: '(...) de behandeling van de stoffelijke zaken en de stevigheid van het huis, (...) de vindingen die tot doel hebben de vertrekken in huis te zuiveren van allerlei geomorfologisch en klimatologisch ongerief (...) en de classificatie van soorten dingen en soorten mensen, op basis van het ongemak dat zij veroorzaken'.
- 8 Ibid., 203.
- 9 Ibid., 208-210: 'Gelijkszijdigheid betreft de overeenstemming van de rechter en linker delen van een lichaam. (...) Ook klassieken als Alberti maakten gebruik van deze linksrechts- symmetrie. Stevin voegt er echter nog vier eigenschappen aan toe die de betekenis van gelijkzijdigheid verruimen. Ten eerste behandelt hij alle onderdelen als bijzondere lichamen. (...) In plaats van onderdelen die een ondergeschikte positie innemen tegenover het lichaam in zijn geheel (of ten opzichte van de as die hen spiegelt), neemt hij ze als afzonderlijk gevormde lichamen met eigen kenmerken. Ten tweede ziet hij gelijkzijdigheid als een natuurlijke regel: in de Natuur ziet hij de gelijkzijdigheid in al haar complexiteit en redelijkheid aan het werk. Ten derde zal (...) de vergroting van een huis, van een huizenblok en ook de uitbreiding van de stad de inwendige noch de uitwendige ordelijke schikking aantasten. Deze eigenschap (...) respecteert de waarde der delen, hun onderlinge betrekkingen en hun plaats in het geheel. Ten vierde wekt (...) een lichaam dat de kwaliteit van gelijkzijdigheid bezit in de mensen een behagen op. Het behaaglijk aanzien van een bouwwerk, van dierlijke en menselijke lichamen omschrijft Stevin als een natuurlijk iets. (...) Uit dit alles blijkt mijns inziens dat de bouwkundige regels met betrekking tot zuilenordering en gelijkzijdigheid bij Stevin verwijzen naar zijn respect voor de regels van de Natuur.'
- 10 De seriële compositie is beschreven door J. de Heer, zie zijn artikel 'Architectuur en serie', in: Umberto Barbieri (red.), *Architectuur en Planning*, Rotterdam: Uitgeverij 010, 1983, 48-92: 'De compositie bestaat uit (...) architectonische fragmenten, die in series geplaatst een complexe structuur opleveren. (...) De vorm is niet een uitdrukingswijze, maar element van een syntaxis. (...) Vormgeving komt voort uit het neutrale, schematische, vormloze karakter van het materiaal'.
- 11 Zie C. van der Hoeve en J. Louwe, *Amsterdam als stedelijk bouwwerk*, Amsterdam: SUN, 2003, 113. Zij onderscheiden zogenaamde korstblokken, hovenblokken, turbineblokken en bajonetblokken.
- 12 M. Eleb en A. Debarre, *Architectures de la vie privée*, Brussel: Editions Hazan en A.A.M., 1989, 32.
- 13 Ibid., 90: 'La distribution prend une importance privilégiée, puisque c'est elle que doit exprimer l'apparence de l'habitation.'
- 14 H. Lipstadt, 'Housing the bourgeoisie: Cesar Daly and The Ideal Home', *Oppositions*, 8 (1977), 40:
- architects such as Alberti also drew on this left-right symmetry. But Stevin adds four properties that broaden the meaning of equilaterality. First of all, he treats all components as special bodies... Rather than components occupying a subordinate position vis-à-vis the body as a whole (or in relation to the mirroring axis), he views them as separate bodies with particular qualities. Secondly, he sees equilaterality as a natural rule: equilaterality, in all its complexity and reason, is at work in Nature. Thirdly,... the enlargement of a house, of a block of houses, as well as the expansion of the city will affect neither the internal nor the external orderly arrangement. This property... respects the value of the parts, their interrelationships and their place in the whole. Fourthly, people take pleasure in... a body that possesses the quality of equilaterality. Stevin describes the pleasant appearance of a building, of animal and human bodies as something natural... In my opinion all this shows that Stevin's architectural rules on the arrangement of pillars and equilaterality are a sign of his respect for the order of Nature.'
- 10 The serial composition has been described by J. de Heer, see his article 'Architectuur en serie', in: Umberto Barbieri (ed.), *Architectuur en Planning* (Rotterdam: 010 Publishers, 1983), 48-92: 'The composition consists of . . . architectural fragments, which, when serial, produce a complex structure. . . . Form is not a way of expressing something, but an element of a syntax. . . . Design evolves from the neutral, schematic, formless character of the material.'
- 11 See C. van der Hoeve and J. Louwe, *Amsterdam als stedelijk bouwwerk* (Amsterdam: SUN, 2003), 113. They identify so-called slab blocks, courtyard blocks, turbine blocks and bayonet blocks.
- 12 M. Eleb and A. Debarre, *Architectures de la vie privée* (Brussels: Editions Hazan and A.A.M., 1989), 32.
- 13 Ibid., 90: 'La distribution prend une importance privilégiée, puisque c'est elle que doit exprimer l'apparence de l'habitation.'
- 14 H. Lipstadt, 'Housing the bourgeoisie: Cesar Daly and The Ideal Home', *Oppositions*, 8 (1977), 40:
- 1 See: <http://www.floorplanner.nl/degrotehof/>
- 2 See, for instance, *Stadscahiers*, 2008, no. 2, 'De nieuwe binnenwereld'.
- 3 For a detailed description of this housing tradition see: Bijlsma and Groenland: *De Tussenmaat. Een handboek voor het collectieve woongebouw* (Amsterdam: SUN, 2006).
- 4 In this article we interpret the communal space as an independent category between public and private, rather than as a special kind of public space. We therefore use the term *courtyard* instead of *new open space*.
- 5 S. Stevin, *De ordening der Burgelijke huizen in een Blok*. De Mare discusses this manuscript at length in her doctoral thesis. She locates Stevin's thought within the context of Aristotle's natural philosophy. This interpretation forms the basis for our description in this article. See: H. de Mare, *Het huis en de regels van het denken. Een cultuurhistorisch onderzoek naar het werk van Simon Stevin, Jacob Cats en Pieter de Hooch*, thesis, University of Amsterdam, digital version 2006.
- 6 Ibid., 168: 'Stevin classifies the inhabitants of the house according to the registers of kinship, age and gender. A good and comfortable domestic life depends on satisfying the different dispositions of the inhabitants, so they cause each other the least amount of inconvenience. One person's sound is another person's noise. The same is true for smells and gazes that may cause discomfort, such as stench and scrutiny. To guarantee the comfort of the various categories of inhabitant (and thus prevent the discomfort caused by a disorganized household) Stevin deploys a number of measures. Besides a large number of chambers (as proposed by others), he is interested in the appropriate passage of the whole, the internal dignity of the house, the use of a large number of keys and finally the controlled exclusion of strangers.'
- 7 Ibid., 122: Stevin's layout of the house is based on the following elements: '... the treatment of the material properties and the durability of the house,... the findings that aim to purify the chambers in the house of all kinds of geo-morphological and climatological discomfort... and the classification of types of things and types of people, on the basis of the discomfort they cause'.
- 8 Ibid., 203.
- 9 Ibid., 208-210: 'Equilaterality refers to the agreement between the left and right sides of a body... Classic

'The maison a loyer was to have no style at all. It should be entirely unexceptional, without any originality or physiognomy (...). Only sober forms of a wise and well-mannered taste would do.'

- 15 Voor een beschrijving van de evolutie van de Parijse binnencour zie J. Castex, J.C. Depaule en P. Panerai, *De rationele stad. Van bouwblok tot wooneenheid*, Amsterdam: SUN, 1984, 50-53.
- 16 Zie bijvoorbeeld de hoven, ontwikkeld aan het begin van de 20^e eeuw. Hier heeft elk huis vaak een eigen tuintje aan de hof. In de jaren 70 wordt de overgangzone kleiner. Deze is echter zo vormgegeven dat de private toeëigening getoond in plaats van ingeperkt wordt.
- 17 Vergelijk het wonen in afgeschermd woondomeinen, waarbij de gemeenschappelijke ruimte alleen toegankelijk is voor bewoners.
- 18 A. Reijndorp, 'De architectuur van de stedelijke ruimte', in: De Lijn e.a., *Wikken en Wegen in waardevolle wijken*, Amsterdam: De Lijn, 2001, 84: 'Het collectieve domein is niet langer het domein van emancipatie, maar van zelfbewuste, actieve en assertieve burgers die hun leven en hun omgeving naar hun hand zetten'.
- 19 Ibid., 64.

Literatuur

- L. Bijlsma en J. Groenland, *De Tussenmaat. Handboek voor het collectieve woongebouw*, Amsterdam: SUN, 2006
- J. Castex, J.C. Depaule en P. Panerai, *De rationele stad. Van bouwblok tot wooneenheid*, Amsterdam: SUN, 1984
- M. Dennis, *Court and Garden. From the French Hôtel to the City of Modern Architecture*, Cambridge, MA: MIT Press, 1986
- J.N.L. Durand, *Précis of the Lectures on Architecture*, Los Angeles: The Getty Research Institute, (1821) 2000
- M. Eleb en A. Debarre, *Architectures de la vie privée*, Bruxelles: Editions Hazan en A.A.M., 1989
- D. Hamers, K. Nabielek, S. Schluchter en M. van Middelkoop, *Afgeschermd woondomeinen in Nederland*, Rotterdam: NAi Uitgevers, 2007
- J. de Heer, 'Architectuur en serie', in: Umberto Barbieri (red.), *Architectuur en Planning*, Rotterdam: Uitgeverij 010, 1983, 48-92
- C. van den Heuvel, 'De Huysbou'. *A reconstruction of an unfinished treatise on architecture, town planning and civil engineering by Simon Stevin*, Amsterdam: Koninklijke Nederlandse Akademie van Wetenschappen, 2005
- C. van der Hoeve en J. Louwe, *Amsterdam als stedelijk bouwwerk*, Amsterdam: SUN, 2003
- S. Komossa en M. Risselada, *Atlas van het Hollandse bouwblok*, Bussum: Uitgeverij Thoth, 2002
- H. Lipstadt, 'Housing the bourgeoisie: Cesar Daly and The Ideal Home', *Oppositions*, 8 (1977), 35-47
- S. Lohof en A. Reijndorp, *Privé-terrein. Privaat beheerde woondomeinen in Nederland*, Rotterdam: NAi Uitgevers, 2006
- H. de Mare, *Het huis en de regels van het denken. Een cultuurhistorisch onderzoek naar het werk van Simon Stevin, Jacob Cats en Pieter de Hooch*, proefschrift Universiteit van Amsterdam, digitale versie 2006
- A. Reijndorp, 'De architectuur van de stedelijke ruimte', in: De Lijn e.a., *Wikken en Wegen in waardevolle wijken*, Amsterdam: De Lijn, 2001, 59-75
- K. Van Syngel, 'Ons Erfdeel', 1 (1999), 41-51
- H.J. Zantkuyl, *Bouwen in Amsterdam, Het woonhuis in de stad*, Amsterdam: Gemeentelijk Bureau Monumentenzorg / Gemeentearchief Amsterdam, Architectura & Natura, 1993

wooneenheid (Amsterdam: SUN, 1984), 50-53.

- 16 See, for example, the courtyards developed in the early 20th century, where each house usually has its own little garden bordering on the courtyard. In the 1970s the transitional zone becomes smaller. But its design is such that the private appropriation is shown instead of curbed.
- 17 Compare to life in gated communities, where the communal space is accessible only to residents.
- 18 A. Reijndorp, 'De architectuur van de stedelijke ruimte', in: De Lijn et al., *Wikken en Wegen in waardevolle wijken* (Amsterdam: De Lijn, 2001), 84: 'The collective domain is no longer the domain of emancipation, but of self-assured, active and assertive citizens who have control over their lives and their environment.'
- 19 Ibid., 64.

Literature

- L. Bijlsma en J. Groenland, *De Tussenmaat. Handboek voor het collectieve woongebouw* (Amsterdam: SUN, 2006)
- J. Castex, J.C. Depaule and P. Panerai, *De rationele stad. Van bouwblok tot wooneenheid* (Amsterdam: SUN, 1984)
- M. Dennis, *Court and Garden. From the French Hôtel to the City of Modern Architecture* (Cambridge, MA: MIT Press, 1986)
- J.N.L. Durand, *Précis of the Lectures on Architecture* (Los Angeles: The Getty Research Institute, [1821] 2000)
- M. Eleb and A. Debarre, *Architectures de la vie privée* (Brussels: Editions Hazan and A.A.M., 1989)
- D. Hamers, K. Nabielek, S. Schluchter and M. van Middelkoop, *Afgeschermd woondomeinen in Nederland* (Rotterdam: NAi Publishers, 2007)
- J. de Heer, 'Architectuur en serie', in: Umberto Barbieri (ed.), *Architectuur en Planning*, (Rotterdam: 010 Publishers, 1983), 48-92
- C. van den Heuvel, 'De Huysbou'. *A reconstruction of an unfinished treatise on architecture, town planning and civil engineering by Simon Stevin* (Amsterdam: Koninklijke Nederlandse Akademie van Wetenschappen, 2005)
- C. van der Hoeve and J. Louwe, *Amsterdam als stedelijk bouwwerk* (Amsterdam: SUN, 2003)
- S. Komossa and M. Risselada, *Atlas van het Hollandse bouwblok* (Bussum: Uitgeverij Thoth, 2002)
- H. Lipstadt, 'Housing the bourgeoisie: Cesar Daly and The Ideal Home', *Oppositions*, 8 (1977), 35-47
- S. Lohof and A. Reijndorp, *Privé-terrein. Privaat beheerde woondomeinen in Nederland* (Rotterdam: NAi Publishers, 2006)
- H. de Mare, *Het huis en de regels van het denken. Een cultuurhistorisch onderzoek naar het werk van Simon Stevin, Jacob Cats en Pieter de Hooch*, Doctoral Thesis, University of Amsterdam, digital version 2006
- A. Reijndorp, 'De architectuur van de stedelijke ruimte', in: De Lijn et al., *Wikken en Wegen in waardevolle wijken* (Amsterdam: De Lijn, 2001), 59-75
- K. Van Syngel, 'Op zoek naar integere gebouwen. De Vlaamse bouwmeester bOb Van Reeth', *Ons Erfdeel*, 1 (1999), 41-51
- H.J. Zantkuyl, *Bouwen in Amsterdam, Het woonhuis in de stad* (Amsterdam: Gemeentelijk Bureau Monumentenzorg / Gemeentearchief Amsterdam, Architectura & Natura, 1993)